

**Администрация Муниципального образования
город Новомосковск**

ИНВЕСТИЦИОННЫЙ ПАСПОРТ МУНИЦИПАЛЬНОГО ОБРАЗОВАНИЯ ГОРОД НОВОМОСКОВСК



2021 год.

СОДЕРЖАНИЕ:

1.Статус муниципального образования	3
2.Символика города	3
3.Органы местного самоуправления	4
4.Географическое положение	4
5.Население	6
6.Трудовые ресурсы и занятость	7
7.Новомосковская агломерация	7
8. Экономический потенциал муниципального образования	8
8.1. Промышленность	9
8.2.Строительство	12
8.3.Сельское хозяйство	12
9. Социальная инфраструктура	13
10. Инфраструктура муниципального образования	14
10.1. Транспортная инфраструктура	14
10.2.Инженерная инфраструктура	15
10.2.1. Водоснабжение	15
10.2.2. Водоотведение	15
10.2.3.Теплоснабжение	15
10.2.4.Газоснабжение	16
10.2.5.Электроснабжение	16
11.Индустриальные парки муниципального образования	17
11.1.Индустриальный парк АО НАК «Азот»	17
11.2.Индустриальный парк ООО «ПромТехноПарк»	18

1. Статус муниципального образования город Новомосковск

Муниципальное образование – городской округ город Новомосковск является самостоятельным муниципальным образованием в составе Тульской области. Устав муниципального образования – городской округ город Новомосковск утвержден решением Собрании депутатов муниципального образования город Новомосковск от 05.12.2008г. № 9-1 и зарегистрирован в Отделе ГУ Минюста РФ по Центральному Федеральному округу в Тульской области 23 декабря 2008 г.

2. Символика города



Герб муниципального образования город Новомосковск является официальным символом достоинства, исторического и административного значения муниципального образования, прав органов местного самоуправления. Точное описание герба гласит: «В червлении вверху - золотой молот поверх двух серебряных кирок накрест, внизу - лежащие на трех зеленых холмах косвенно опрокинутые навстречу друг другу золотые амфоры, из которых изливаются серебряные струи накрест. Щит может окружаться лентой ордена Трудового Красного Знамени».



Флаг муниципального образования город Новомосковск - опознавательный - правовой знак, составленный и употребляемый в соответствии с вексиллологическими правилами. Флаг является, наряду с основным муниципальным символом - гербом, официальным символом муниципального образования, единства его территории, населения, прав и самоуправления. Несущее фигуры герба муниципального

образования город Новомосковск в желтом, белом и зеленом цветах. Символика флага воспроизводит символику герба муниципального образования город Новомосковск.

3. Органы местного самоуправления

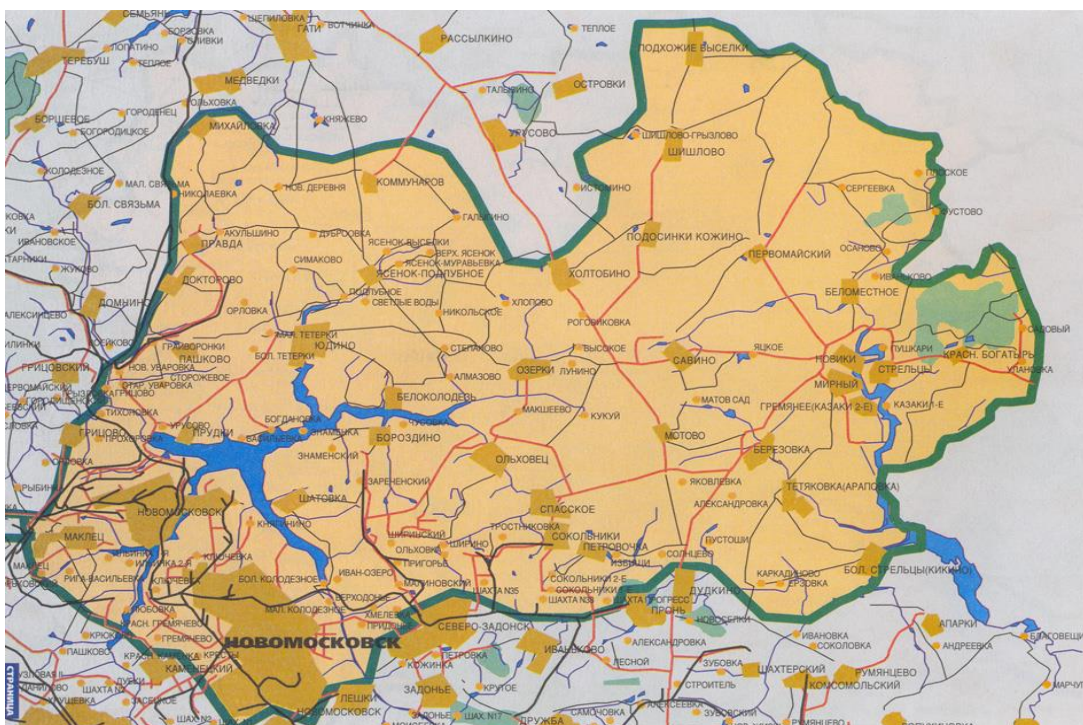
В систему органов местного самоуправления муниципального образования – городской округ город Новомосковск входят:

- Глава муниципального образования, председатель Собрания депутатов;
- Собрание депутатов – представительный орган местного самоуправления, избираемый непосредственно населением, обладающий правом представлять интересы населения и принимать от его имени решения;
- Администрация города Новомосковска – исполнительный орган местного самоуправления с исполнительно-распорядительными функциями, возглавляемый главой администрации города.

4. Географическое положение

Муниципальное образование город Новомосковск расположен на северо-востоке Тульской области. На севере и северо-западе городской округ граничит с Веневским, на западе – с Киреевским, на юго-западе – с Узловским, на юго-востоке – с Кимовским районами Тульской области, на востоке – с Рязанской и на северо-востоке – с Московской областями.

Площадь муниципального образования составляет 888 км² (3,5% территории области). Численность населения на 01.01.2021 г. составила 133,0 тыс. человек, в том числе городское – 121,7 тыс. человек, сельское – 11,3 тыс. человек.



В состав муниципального образования входит город Новомосковск (административно-хозяйственный центр округа) и 91 сельский населенный пункт. Город Новомосковск – второй по величине город Тульской области. Он расположен в 50 км от Тулы и в 220 км от Москвы.

Городской округ имеет удобное транспортно-географическое положение: по его территории проходят федеральная автомобильная дорога Р132 Калуга – Тула – Рязань; автодорога регионального значения Р114 Кашира – Серебряные Пруды – Кимовск – Узловая, линия газопровода из Ставрополя; к городу Новомосковску подходит магистраль регионального значения Р140 Тула – Новомосковск; с западной стороны от городского округа проходит ответвление международного транспортного коридора «Север – Юг» - магистральная федеральная автодороги М4 «Дон» Москва – Воронеж; по территории округа проходит железнодорожная линия Москва – Воронеж; с южной стороны от округа проходит линия Калуга – Тула – Рязск.

Городской округ располагается в пределах Среднерусской возвышенности. Большая часть территории характеризуется равнинным рельефом. Умеренно-континентальный климат территории благоприятен для земледелия и животноводства. Сельское хозяйство городского округа специализируется на возделывании зерновых, картофеля, овощей, плодов, кормовых культур и производстве молочно-мясной продукции.

На территории муниципального образования расположено три водохранилища: Любовское, Шатское и Пронское. Наиболее крупные реки – Дон, Шат и Проня. Полезные ископаемые представлены месторождениями угля, пирита, общераспространенными строительными материалами. Муниципальное образование город Новомосковск обладает достаточно богатой, разведанной минерально-сырьевой базой. В таблице №1 приведен перечень полезных ископаемых, залегающих на территории муниципального образования.

На территории городского округа работают предприятия по добыче сырья для строительной индустрии, эксплуатируются групповые водозаборы и одиночные скважины по добыче пресных подземных вод. Минерально-сырьевые ресурсы по гипсу в значительной степени могут обеспечить региональные потребности, федеральные интересы, и успешно конкурировать на российском рынке.

Минерально-сырьевая база полезных ископаемых муниципального образования город Новомосковск

Таблица №1

Вид минерального сырья	Количество месторождений		Запасы и прогнозные ресурсы			
	всего	В т.ч. разрабатываемых	Ед.изм.	Разведанные запасы		Прогнозные ресурсы
				всего	В т.ч. разрабатываемые	
известняк	2	1	Тыс.м ³	9552	4058	3900

гипс	4	1	Тыс.т.	1695076	664994	
тугоплавкие глины	1		Тыс.т.	2300		
соль поваренная	1	1	Тыс.т.	573656	573656	
кирпичные суглинки	1	1	Тыс.м ³	537		
торф	5		Тыс.т			55
песок	2		Тыс.м ³	2078		

Муниципальное образование город Новомосковск имеет многоотраслевую экономику. Специализацию промышленного комплекса муниципального образования город Новомосковск определяет развитие химической промышленности. Значительно развита стройиндустрия, машиностроение и металлообработка, энергетика.

5. Население

На начало 2021 г. численность населения муниципального образования город Новомосковск составила 133,0 тыс. чел. (9,18 % населения области), в т.ч. в г. Новомосковск проживает 121,7 тыс. человек, в сельской местности – 11,3 тыс. человек. На долю горожан приходится всего 91,5% жителей округа, на долю сельского населения – 8,5%. Плотность населения – 149,8 чел./км².

Половая структура населения округа характеризуется преобладанием женщин, особенно в старших нетрудоспособных возрастных группах, что характерно для большинства территорий России. Возрастная структура населения носит регрессивный характер с выраженным численным преобладанием лиц пенсионных возрастов над молодежью. На начало 2020 г. численность старшей возрастной когорты почти в 2 раза превысила численность населения в молодых возрастах. Большое количество лиц пенсионных возрастов и близких к ним возрастных групп населения способствует сохранению показателя смертности на довольно высоком уровне. Естественная убыль населения за 2020 год составила 1513 человек.

Возрастная структура населения муниципального образования город Новомосковск

Таблица № 2

Возраст	Численность (тыс.чел.)	Структура (%)
Моложе трудоспособного	21,0	15,7
Трудоспособного	72,5	54,2
Старше трудоспособного	40,3	30,1

6. Трудовые ресурсы и занятость

Ситуацию в сфере занятости в целом по муниципальному образованию можно считать благополучной. На начало 2020 г. трудоспособное население в трудоспособном возрасте составляет 72,5 тыс. жителей муниципального образования; численность экономически активного населения составила 74,1 тыс. человек; численность занятых в экономике – 67,5 тыс. человек; уровень зарегистрированной безработицы на конец 2020 года составил – 1,12% от экономически-активного населения.

В структуре занятости по отраслям экономики округа на долю промышленности приходится 36,2%. Также высока доля населения, занятого в сферах образования – 12,9%, здравоохранения и предоставления социальных услуг - 8%, торговли - 8%, на долю сельского хозяйства лишь 1,4%.

7. Новомосковская агломерация

В Новомосковскую агломерацию входят такие муниципальные образования как: Богородицкий район, город Донской, Кимовский район, Киреевский район, Узловский район.

Города	Среднегодовая численность населения муниципального образования за 2019 год, тыс. чел.	Среднемесячная заработная плата (по кругу крупных и средних организаций) январь-декабрь 2020г.	Инвестиции в основной капитал январь-декабрь 2020г. (тыс.руб.)
Богородицкий район	50,2	50364,6	541028
Город Донской	62,8	31509,9	782375
Кимовский район	37,2	32652,8	1646980
Киреевский район	72,1	32387,4	871099
Узловский район	78,8	38373,1	4197814

8. Экономический потенциал муниципального образования

Основные показатели,
характеризующие социально – экономическое развитие

**муниципального образования город Новомосковск
за 2020 год.**

Таблица №3

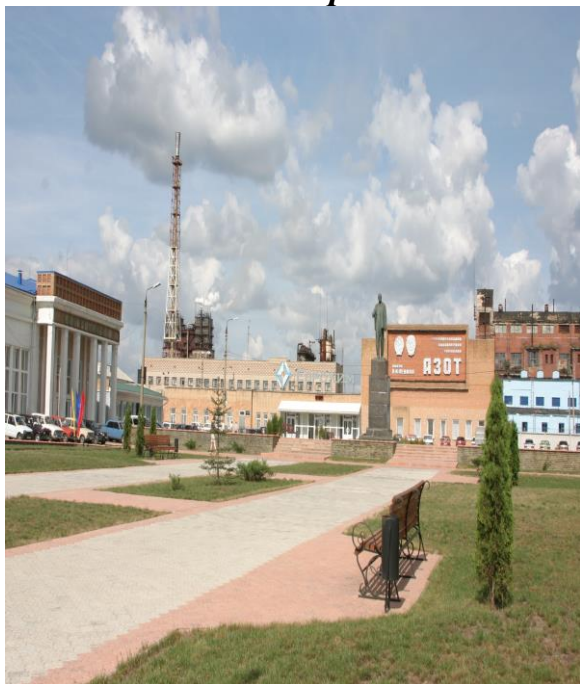
Показатели	Единицы измерения	За 2020 год млн. руб.	В % к соотв. периоду прошлого года
1. Объем отгруженных товаров собственного производства, выполненных работ и услуг собственными силами по всем видам деятельности : <i>в том числе:</i>	млн. руб.	153715,3	107,7
• <i>Обрабатывающие производства;</i>	млн. руб.	137378,8	107,9
2. Объем работ, выполненных силами по виду деятельности, «Строительство» (крупными и средними организациями)	млн. руб.	...	83,2
3. Валовое производство сельскохозяйственной продукции (всеми товаропроизводителями)			
• Мяса (скот и птица в живом виде)	тонн	17091,3	101,9
• Производство молока	тонн	21526,8	105,1
• Производство яиц	тыс.шт.	4574	63,5
4. поголовье сельскохозяйственных животных (по всем товаропроизводителям):			
• Крупно рогатый скот, всего <i>в т.ч.: коровы</i>	гол. <i>гол</i>	5992 <i>2681</i>	105,3 <i>101,2</i>
• Свиньи	гол.	556	72
• Овцы и козы	гол.	1205	74,9
5. Финансовый результат	млн. руб.	24196,5	93,8
6. Среднемесячная номинальная начисленная заработная плата по городскому округу	руб.	43036	109,6

8.1. Промышленность

В 2020 году объем производства промышленных предприятий муниципального образования составил 137378,8 млн. руб., что на 7,9% больше

соответствующего периода прошлого года. Специализацию промышленного комплекса муниципального образования определяет развитие химической промышленности, на которую приходится 85 % общего объема производства промышленной продукции, а также производство прочих неметаллических минеральных продуктов – 6,2 %, производство пищевых продуктов – 2,1 %, производство машин и оборудования – 0,7 %, производство резиновых и пластмассовых изделий – 2,5 %, производство бумаги, картона и изделий из них – 2,8 %, прочие виды экономической деятельности - 0,5 %.

Химическое производство Муниципальное образование занимает одно из



ведущих мест в стране по производству минеральных удобрений и ряда других видов химической продукции, производством которой занимается АО НАК «Азот». В 2002 году предприятие вошло в состав МХК «ЕвроХим» (лидер отрасли в России). На предприятии выпускаются широкий спектр минеральных удобрений, аммиак, карбамид, метанол, концентрированная и особой чистоты азотные кислоты, аргон, жидкий кислород, ксенон, углекислота и многие другие виды химической продукции. Около 70% готовой продукции АО НАК «Азот» реализуется на экспорт. В последние годы существенно выросли объемы реализации продукции предприятия на внутреннем рынке – в регионах Центрального и Южного федерального округов РФ. В начале 2008 года АО «МХК «ЕвроХим», на технологической площадке АО НАК «Азот», создал 100% дочернее предприятие, ООО «Новомосковский Хлор», целью которого является развитие хлорного производства, модернизация оборудования, внедрение новых технологий.

Крупными предприятиями химической промышленности являются также ООО «Проктер энд Гэмбл-Новомосковск» (производство синтетических моющих средств, детских товаров для семейного пользования и др.); ООО «Аэрозоль Новомосковск» (производство товаров бытовой химии в аэрозольной упаковке); ООО «Полипласт Новомосковск» (ведущий российский производитель специализированных химических продуктов для строительной отрасли); ООО «Оргсинтез» (производство щавелевой кислоты); ООО «НИАП-Катализатор» (катализаторное производство).



ООО «Мэнпауэр СиАйЭс» и ООО «Асэндэнт Индастриал» в г. Новомосковске предоставляют полный спектр кадровых решений для химического производства, что позволяет создать четкую связь между бизнес-процессами и человеческими ресурсами.

Производство резиновых и пластмассовых изделий осуществляет ООО «Новомосковский завод полимерных труб»,

В муниципальном образовании город Новомосковск значительное место занимает *производство прочих неметаллических минеральных продуктов*. Крупнейшим предприятием в этой отрасли является ООО «Кнауф Гипс Новомосковск», основная деятельность которого – добыча и переработка гипсового камня и производство на его основе современных строительных материалов: КНАУФ-листов, КНАУФ-гипсоплит и добыча гипсового камня.



Производством прочих неметаллических минеральных продуктов занимаются: АО «Новомосковский завод керамических материалов» (выпуск высококачественного кирпича, черепицы и облицовочной плитки); АО «Новомосковскогнеупор» (производство огнеупорных изделий).

Крупнейшим предприятием по **производству машин и оборудования** является ООО «Новомосковск-Ремстройсервис». Оно занимается изготовлением и ремонтом оборудования химических производств. Крупными предприятиями этой отрасли являются также АО «Электроприбор» и ЗАО «Химсервис».

Производство электрических машин и электрооборудования представлено Новомосковским Электромонтажным заводом и ООО Новомосковское предприятие «Низвольт», которые специализируются на производстве низковольтного электротехнического оборудования для электрических сетей, станций, подстанций промышленного и гражданского строительства, изделий для прокладки кабеля и средств механизации.

Производство автомобилей, прицепов и полуприцепов осуществляет ОАО «Новомосковский машиностроительный завод» (мкр. Сокольники). Предприятие изготавливает продукцию производственно-технического назначения для коммунального хозяйства и городского электрического транспорта, а также иную промышленную продукцию.

В муниципальном образовании развито **целлюлозно-бумажное производство**. Отрасль представлена крупным предприятием ЗАО «ГОТЭК-Центр» – одним из лидеров упаковочной отрасли РФ, специализирующимся на выпуске упаковочных материалов из гофрированного картона, пластика и формованной бумажной массы.



Издательская и полиграфическая деятельность представлена ГУ ТО «Редакция газеты «Новомосковская правда» и ОАО «Новомосковская типография».

Крупнейшими предприятиями пищевой промышленности являются ЗАО

«Новомосковский мельничный комбинат» (производство муки и комбикормов) и ЗАО ПКП «Новомосковский хлебокомбинат».

8. 2.Строительство

Жилищное строительство относится к числу ключевых отраслей и во многом определяет решение технических, экономических и социальных задач развития всей экономики муниципального образования. Индекс физического объема работ и услуг, выполненных собственными силами крупных и средних организаций по виду деятельности «Строительство» за 2020 год составил 83,2% к уровню 2019 года.

На долю строительных организаций приходится 97,5% подрядных работ, выполненных по городскому округу.

В 2020 году за счет всех источников финансирования построено 449 благоустроенных квартир общей площадью 37,2 тыс. кв. м., (что на 21,3% меньше соответствующего периода 2019 года), в том числе 11,7 тыс. кв.м за счет индивидуального строительства.

Основной объем строительства в настоящее время осуществляется отдельными заказчиками-застройщиками, идущими по пути точечной застройки с наименьшими затратами на строительство коммуникаций и сноса ветхого жилого фонда. Наиболее перспективным направлением на сегодняшний день является переход от точечной застройки и ориентирование застройщиков на комплексную застройку микрорайонов.

8.3. Сельское хозяйство

Агропромышленный комплекс муниципального образования город Новомосковск занимает значительное место в экономике области. Сельское хозяйство городского округа в настоящее время специализируется на возделывании зерновых, картофеля, овощей, кормовых культур и производстве молочно-мясной продукции.

Основными производителями сельскохозяйственной продукции на начало 2020 г. являются 9 коллективных сельскохозяйственных предприятий разных форм собственности, 6012 личных подсобных хозяйств, 27 крестьянских (фермерских) хозяйств.

По состоянию на 1 января 2021 года общая площадь посева всех категорий хозяйств составляет 49090 га.

На 1 января 2021 года поголовье крупного рогатого скота в хозяйствах всех категорий составило 5,99 тысяч голов, в том числе коров – 2,68 тысяч голов; поголовье свиней – 0,56 тысяч голов; поголовье овец и коз – 1,21 тысяч голов. Наблюдается тенденция снижения всех видов скота, кроме КРС.

В хозяйствах всех категорий в январе-декабре 2018 года произведено 17091,3 тонн мяса (скота и птицы на убой в живой массе), 21526,8 тонн молока, 4574 тыс. штук яиц. По сравнению с соответствующим периодом прошлого года

увеличилось производство мяса на 1,9 процента; молока на 5,1 процента; производство яиц снизилось на 36,5 процента.



Сельскохозяйственными предприятиями произведено 38,9 % зерна. Крестьянские (фермерские) хозяйства занимаются возделыванием зерновых культур, картофеля и овощей. Урожайность основных сельскохозяйственных культур в целом по муниципальному образованию составляет: зерновые -47,3 ц/га (123,8% к уровню прошлого года); картофель – 292,7 ц/га (95,5% к уровню прошлого года).

В муниципальном образовании наблюдается увеличение валового производства мяса.

В целом, сложившаяся в муниципальном образовании экономическая ситуация, позволяет увеличивать производство сельскохозяйственной продукции.

9. Социальная инфраструктура

Уровень и качество жизни населения в значительной мере зависят от развитости социальной сферы, которая включает в себя учреждения здравоохранения, спорта, образования, культуры и искусства, торговли, социальной защиты и прочие объекты.

В настоящее время в муниципальном образовании город Новомосковск сеть учреждений обслуживания представлена практически всеми видами культурно-бытовых объектов. Уровень обеспеченности учреждениями здравоохранения, библиотеками, учреждениями дополнительного образования детей, может быть охарактеризован как высокий.

Обеспеченность населения учреждениями социального обслуживания

Таблица № 4

Наименование показателя	Ед. измерения	
Обеспеченность: - больничными койками	Коек на 10 тыс. жителей	70,5
- амбулаторно-поликлиническими заведениями	пос. в смену на 10 тыс. жителей	259,7
- врачами	Чел. на 10 тыс. жителей	25,2

- средним медицинским персоналом	Чел. на 10 тыс. жителей	89,1
-общедоступными библиотеками	Учреждений на 100 тыс. населения	14,5
- учреждениями культурно-досугового типа	Учреждений на 100 тыс. населения	13,1
-дошкольными образовательными учреждениями	Мест на 100 детей дошкольного возр.	65

10. Инфраструктура муниципального образования

10.1. Транспортная инфраструктура

Муниципальное образование город Новомосковск расположен в восточной части Тульской области на расстоянии до центра области около 50 км.

Территория муниципального образования обслуживается двумя видами транспорта – железнодорожным и автомобильным. Они составляют единую систему путей сообщения, обеспечивающих внутренние и внешние связи округа с областным центром, другими районами и городами Тульской области.

Вблизи западной границы городского округа имеется ответвление международного транспортного коридора «Север – Юг», представленное автодорогой федерального значения М4 «Дон» Москва – Воронеж.

Эта автодорога совместно с сетью автодорог федерального и регионального значения, проходящих непосредственно по территории муниципального образования образуют основу его магистральной сети.



В реализации пассажирских и грузовых перевозок внутри муниципального образования ведущее место занимает автомобильный транспорт.

В настоящее время междугородными автобусными маршрутами город Новомосковск связан с городами: Москва, Тула, Воронеж, Калуга, Рязань, Венев, пригородными – с населенными пунктами муниципального образования

и близлежащими районами Тульской области. Всего действуют 19 муниципальных, 30 межмуниципальных и 6 межрегиональных маршрутов.

Железнодорожные пути представлены линией Москва – Воронеж, которая соединяется с линией Калуга – Тула – Рязск. На территории города Новомосковск имеется большое количество подъездных путей, обслуживающих грузовые перевозки промышленных предприятий, и коммунально-складских организаций.

10.2. Инженерная инфраструктура

10.2.1 Водоснабжение

Муниципальное образование город Новомосковск снабжается водой из подземных источников, расположенных на территории водозаборных и очистных узлов, а также из отдельных скважин на территории города. Основными водозаборами МП ВКХ являются Юдинский, Белоколодезный, Любовский и Шатовский, которые расположены за пределами города и эксплуатируют разведанные в разные годы эксплуатационные запасы подземных вод в количестве 97,2 тыс.м³/сутки. Остальные 5 водозаборов МП ВКХ расположены в разных частях города. Они состоят из 1-3-х скважин и суммарно ими добывается около 5,0 тыс.м³/сутки.

Эксплуатацию систем водоснабжения и обеспечение населения и предприятий питьевой водой осуществляет ООО «Новомосковский городской водоканал», МУП «СКС» .

10.2.2. Водоотведение

Сточные воды г. Новомосковска отводятся на биологические очистные сооружения ООО «Новомосковский городской водоканал» и АО НАК «Азот».

Город Новомосковск имеет централизованную систему водоотведения. Канализационная сеть проложена с учетом рельефа местности. Стоки от жилых домов, организаций и промпредприятий по городской системе коммунальной канализации самотеком поступают на канализационные насосные станции. В городе работают 10 канализационных насосных станций.

10.2.3. Теплоснабжение

Город обеспечивается теплом от ООО «Компания коммунальной сферы» и филиалом ПАО «Квадра-Центральная генерация». Каждая котельная обслуживает свой тепловой район или объект. Теплоснабжение поселений муниципального образования реализуется от централизованных теплоисточников и децентрализовано от локальных котельных и автономных источников теплоты. Топливом для котельных служит, в основном, сетевой газ.

10.2.4. Газоснабжение

Газоснабжение городского округа осуществляется на базе использования природного сетевого газа из нескольких северных месторождений.

Газоснабжение городского округа природным газом осуществляется в соответствии с решениями Схемы газоснабжения и газификации Новомосковского района, разработанной в составе Генеральной Схемы газоснабжения и газификации Тульской области ООО «Газпром межрегионгаз Тула».

Подача газа в город Новомосковск осуществляется через три газораспределительные станции (ГРС): Узловую, Ильинскую и Княгининскую.

Степень газификации природным газом г. Новомосковск и Новомосковского городского округа составляет 89,5%.

В районах индивидуальной застройки используется сжиженный углеводородный газ. Газонаполнительные станции (ГНС) – Богородицкая и Веневская.

10.2.5. Электроснабжение

Электроснабжение потребителей МО город Новомосковск осуществляется ООО «Новомосковская энергосбытовая компания», АО «ТНС энерго Тула». Электроэнергия к потребителям передается по ВЛ-220 кВ через две подстанции напряжением 220/110 кВ «Химическая» и «Северная», расположенные на территории городского округа.

ООО «Новомосковская энергосбытовая компания» является одной из крупнейших на территории Тульской области компаний, осуществляющих снабжение потребителей электрической энергией.

Основным видом деятельности ООО НЭСК является поставка электрической энергии, которую компания осуществляет с 2005 года. В 2006 году ООО НЭСК присвоен статус гарантирующего поставщика электрической энергии.

ООО НЭСК осуществляет энергоснабжение потребителей в границах балансовой принадлежности электрических сетей территориальной сетевой организации ООО «ПромЭнергоСбыт» на территории муниципального образования город Новомосковск Тульской области, включая мкр. Сокольники, поселки Малиновский, Ширинский, Клин, Гипсовый, Шамотный, Заречье, Энергетиков, Депо, МОГЭС, Западный, 25 лет Химкомбината, Химиков, Новозасецкий, Аварийный, Шпальный, деревни Маклец, Ильинка, Мошок, Урванка, Большое Колодезное.

Распределение электроэнергии по потребителям муниципального образования г. Новомосковск осуществляется по ВЛ 110 и 35 кВ от 16 существующих подстанций напряжением 110 и 35 кВ.

11. Индустриальные парки муниципального образования

11.1. Индустриальный парк ОАО НАК «Азот»

Местонахождение площадки		РФ, Тульская обл., г.Новомосковск	
Место расположение участка (адрес)		Тульская обл. г. Новомосковск, ул. Связи, 10	
Удаленность от ближайшей автомагистрали (название), км.		До трассы М4 «Москва-Дон», 7 км.	
Общие параметры площадки			
Размеры земельного участка (площадки), га		100	
Категория земли		Земли населенных пунктов. Разрешенное использование для производственных целей	
Ближайшие объекты, название, удаленность (жилая застройка, промышленные и сельхоз.предприятия)		АО «НАК «Азот», ООО «Новомосковский хлор», ООО «Новомосковский пластик», ООО «НИАП Катализатор», ПАО «НОРЭ», ООО «Новомосковский Ремстройсервис»	
		Жилая застройка – 1,5 км	
Обеспеченность площадки инженерной и транспортной инфраструктурой			
Ресурс	Ед. измерения	Мощность	Наличие (есть, нет; если нет, то на каком расстоянии находится ближайшая сеть)
Электроэнергия	Мвт	250	Есть 6,10кв
Природный газ	кг	По согласованию	Есть 3,9,12 кг
Водоснабжение	куб.м./час	Речная вода-3000 Питьевая вода-100	
Канализация	куб.м./час	700	Есть. Азотная, органическая, фекальная канализация, промливневая
Пар	т/час	12кг-60т/ч 2,5-3,5кг-60-100г/ч По согласованию	
Воздух осушенный	Куб.м/час	500	Есть 4-4,5 кг
Очистительные сооружения	Куб.м/час	3000	Возможность увеличения
Предложения по использованию площадки		Для размещения производ. Требования: -высокотехнологичные -экологичные	
Условия предоставления		Приобретение в собственность от 2 га	
Инфраструктура			
Складские помещения, объекты питания		Есть дополнительно 28 га	
Охраняемый периметр		Есть	
Транспортная система(автодороги, ж/д хозяйство)		есть	
Границы санитарно-защитной зоны		1 км	
Парковки для легкового и грузового транспорта		есть	

Услуги	
Инжиниринг	
Энергообеспечение	Есть
Благоустройство(уборка помещений и территорий)	Есть
Вывоз(утилизация) отходов	Есть
Прием и очистка стоков	есть
Пожарная , газовая безопасность	Есть
Лаборатории, ЦОТК,весовая	есть
Мойка и взвешивание цистерн	есть
Связь	есть
Повышение квалификации	Учебный центр
Охрана,пропускной режим	да
здравоохранение	Медпункты,поликлиника
Общественное питание	столовые
Разработка проектной документации	Да (ПКО)
Собственник (арендатор) инвестиционной площадки	
Наименование	АО « НАК «Азот»
Юридический адрес	Тульская область, г. Новомосковск, ул. Связи,10
Контактное лицо	Криворучко Евгений Владимирович
Должность контактного лица	Административный директор АО «НАК»Азот»
Телефон/факс	8(48762)2-22-22

11.2. Индустриальный парк ООО «ПромТехноПарк»

Местонахождение площадки			
Место расположение участка (адрес)		301653 Тульская обл., г.Новомосковск, Комсомольское шоссе,д.72	
Удаленность от ближайшей автомагистрали (название), км.		От М4 15 км., трасса Москва -Ростов	
Общие параметры площадки			
Размеры земельного участка (площадки), га		128,25 Га	
Категория земли		Земли населенных пунктов	
Ближайшие объекты, название, удаленность (жилая застройка, промышленные и сельхоз. предприятия)		Г.Новомосковск, Тульская обл., расстояние 3 км.	
Основные параметры зданий и сооружений расположенных на площадке			
Наименования здания, сооружения	Площадь, кв. м.	Эксплуатационные характеристики	Возможность расширения
Нежилые отдельно стоящие здания, сооружения промышленных производств	433516,4604	Промышленные производства	Имеется

Обеспеченность площадки инженерной и транспортной инфраструктурой			
Ресурс	Ед. измерения	Мощность	Наличие (есть, нет; если нет, то на каком расстоянии находится ближайшая сеть)
Электроэнергия	МВт	50	есть
Водоснабжение	куб.м./год	516000	есть
Канализация	куб.м./мес.	25000	есть
Теплоснабжение	Гкал/мес.	7000	есть
Газ	куб. м./мес.	4000000	есть
Пар		P=10кгс/см ² (Q=30м ³ /ч)	есть
Очистительные сооружения	Куб.м/мес.	25000	есть
Инфраструктура			
Складские помещения, объекты питания		есть	
Охраняемый периметр		есть	
Транспортная система(автодороги, ж/д хозяйство)		есть	
Границы санитарно-защитной зоны		есть	
Парковки для легкового и грузового транспорта		есть	
Услуги			
Инжиниринг		есть	
Энергообеспечение		есть	
Благоустройство(уборка помещений и территорий)		есть	
Вывоз(утилизация) отходов		есть	
Пожарная безопасность		есть	
Связь		есть	
Охрана,пропускной режим		есть	
Собственник (арендатор) инвестиционной площадки			
Наименование		Общество с ограниченной ответственностью «ПромТехноПарк»»	
Юридический адрес		301653 Тульская обл., г.Новомосковск, Комсомольское шоссе,д.72	
Контактное лицо		Гальцев Сергей Михайлович	
Должность контактного лица		Генеральный директор	
Телефон/факс		8(48762)2-11-63; моб. 8-9036977910	