

Приложение
к решению Собрания депутатов
муниципального образования
город Новомосковск
от 27.11.2018 № 4-1

Стратегия социально-экономического развития муниципального образования город
Новомосковск
до 2035 года

г. Новомосковск

2018 год

Оглавление

1. Стратегический замысел (миссия) долгосрочного развития муниципального образования город Новомосковск.....	3
1.1. Документы и официальные материалы для разработки Стратегии:	4
1.2. Основные цели Стратегии:	4
1.3. Основные задачи Стратегии:	4
1.4. Целевые индикаторы и показатели Стратегии.	5
1.5. Приоритеты развития муниципального образования	8
2. Анализ внешних и внутренних факторов, определяющих социально-экономическое развитие муниципального образования в долгосрочной перспективе	9
2.1. Комплексная оценка ключевых внешних факторов, оказывающих существенное влияние на социально-экономическое развитие муниципального образования	9
2.2. Комплексная оценка ключевых внутренних факторов, оказывающих влияние на социально-экономическое развитие муниципального образования.....	11
2.2.1. Человеческие ресурсы и рынки труда	11
2.2.1.1. Анализ демографической ситуации и миграционных процессов в муниципальном образовании.	11
2.2.1.2. Старение населения.....	13
2.2.1.3. Рождаемость и смертность населения.....	13
2.2.1.4. Миграция населения.....	15
2.2.1.5. Анализ динамики численности занятого в экономике и безработного населения	15
2.2.1.6. Уровень жизни населения.....	17
2.2.2. Социальная сфера	18
2.2.2.1. Образование.	18
2.2.2.2. здравоохранение.....	28
2.2.2.3. Культура	30
2.2.2.4. Физкультура и спорт	32
2.2.2.5. Молодежная политика	33
2.2.3. Транспортная система и инфраструктурная обеспеченность	36
2.2.4. Оценка состояния инфраструктуры муниципального образования и перспектив ее развития	41
2.2.4.1. Электроэнергетика	41
2.2.4.2. Теплоснабжение	41
2.2.4.3. Водоснабжение	44
2.2.4.4. Водоотведение	45
2.2.4.5. Газоснабжение	46
2.2.6. Анализ состояния информационных ресурсов.....	47
2.2.7. Развитие экономического потенциала муниципального образования	48
2.2.7.1. Анализ состояния экономики муниципального образования в разрезе видов экономической деятельности, уровня ее диверсификации,	

определение тенденций и перспектив экономического развития, механизмов и системы мер по развитию секторов экономики	48
2.2.7.2. Анализ динамики инвестиционных процессов, уровень развития финансовых институтов и доступность финансовых ресурсов.....	52
2.2.7.3. Анализ текущего состояния сельского хозяйства в муниципальном образовании	56
2.2.7.4. Анализ состояния развития малого и среднего бизнеса, выявление ограничений и оценка возможностей.....	61
2.2.8. Бюджетная политика муниципального образования	66
2.2.8.1. Доходы бюджетной системы.....	67
2.2.8.2. Расходы бюджетной системы.....	72
2.2.8.3. Дефицит бюджета муниципального образования	75
2.2.8.4. Муниципальный долг.....	76
3. SWOT-анализ для экономики муниципального образования.....	77
4. Построение прогнозного сценария социально-экономического развития муниципального образования на долгосрочную перспективу	80
5. Разработка системы механизмов и мероприятий.....	81
6. Система приоритетных направлений развития муниципального образования	86
7. Оценка эффективности реализации Стратегии	89

1. Стратегический замысел (миссия) долгосрочного развития муниципального образования город Новомосковск

В соответствии с главой 8 Федерального закона от 28 июня 2014г. N 172-ФЗ «О стратегическом планировании в Российской Федерации» стратегия социально-экономического развития муниципального образования город Новомосковск разработана в целях определения приоритетов, целей и задач социально-экономического развития муниципального образования, согласованных с приоритетами и целями социально-экономического развития Российской Федерации и Тульской области.

Приоритеты, цели и задачи объединяются в рамках стратегического замысла долгосрочного развития муниципального образования. В современных условиях стратегический замысел (миссия) долгосрочного развития может быть сформулирован следующим образом:

Превращение муниципального образования в одно из наиболее развитых муниципальных образований Тульской области по качеству жизни населения и уровню развития экономики, центр высокотехнологичных и конкурентоспособных производств, в полной мере использующий свой человеческий и экономический потенциал.

В Стратегии социально-экономического развития муниципального образования город Новомосковск (далее – муниципальное образование) до 2035 года (далее–Стратегия) нашли отражение стратегические цели государства, изложенные Президентом Российской Федерации, а также основные положения федеральных, региональных нормативных документов.

В основу разработки Стратегии положены методологические принципы стратегического управления, комплексного анализа, планирования и прогнозирования.

1.1. Документы и официальные материалы для разработки Стратегии:

Указ Президента РФ от 07.05.2018 №204 «О национальных целях и стратегических задачах развития РФ на период до 2024 года»

Указ Губернатора Тульской области №102 от 11.07.2016г. об утверждении Основных направлений деятельности правительства Тульской области на период до 2021г.

План действий правительства Тульской области по реализации Основных направлений деятельности правительства Тульской области на период до 2021г.

Стратегия социально-экономического развития Тульской области на период до 2035 года

Статистическая информация Росстата и Тулстата.

Прогноз долгосрочного социально-экономического развития РФ на период до 2030г.

1.2. Основные цели Стратегии:

Стратегия определяет долгосрочные цели и ориентиры развития муниципального образования, и обеспечивает их взаимосвязь с учетом сложившейся ситуации, влияния макроэкономических процессов, государственной социально-экономической политики, предпосылок и ограничений, которыми располагает муниципальное образование.

Стратегические цели:

- обеспечение экономического развития муниципального образования, роста конкурентоспособной экономики и создания высокотехнологичных производств;

- совершенствование институциональной среды, обеспечивающей благоприятные условия для привлечения инвестиций, развития бизнеса и предпринимательских инициатив, повышение эффективности муниципального управления.

- развитие человеческого капитала и социальной сферы, повышения уровня и качества жизни населения.

Цели определены с учетом требований государственной политики Российской Федерации. Стратегия основана на понимании позиционирования муниципального образования в регионе и решения важнейших проблем, и возможностей его развития.

1.3. Основные задачи Стратегии:

Обеспечение конкурентоспособности промышленного комплекса за счет создания новых высокотехнологичных производств, внедрения цифровых и информационно-коммуникационных технологий.

Поддержание высоких темпов развития экономики муниципального образования.

Повышение устойчивости экономического развития путем развития транспортной, инженерной, социальной инфраструктуры на территории муниципального образования.

Формирование привлекательного инвестиционного климата.

Обеспечение благоприятного климата для развития малого и среднего предпринимательства.

Увеличение базы собственных доходов, поступающих в бюджет муниципального образования. Повышение эффективности управления бюджетным процессом.

Повышение уровня качества человеческого капитала и эффективного его использования.

Улучшение демографического развития муниципального образования.

Повышение качества жизни населения.

1.4. Целевые индикаторы и показатели Стратегии.

Показатели и индикаторы, характеризующие достижение цели и решение соответствующих задач:

Ожидаемая численность населения муниципального образования (среднегодовая):

2020г. - 134,6тыс. чел.

2025г. - 131,1 тыс. чел.

2030г. - 127,6 тыс. чел.

2035г. - 124,1 тыс. чел.

Ожидаемая продолжительность жизни при рождении мужчин / женщин в Тульской области:

2020 г - 66,1 / 77,4 лет

2025г. - 67,7 / 78,5 лет

2030г. - 69,3 / 79,5 лет

2035г - 70,7 / 80,5 лет

Объем ввода жилья на территории муниципального образования:

2020г. - 32,0 тыс. кв. м

2025г. - 32,0 тыс. кв. м

2030г. - 29,2 тыс. кв. м

2035г. - 35,9 тыс. кв. м

Обеспеченность жильем в среднем на одного жителя муниципального образования:

2020г. - 27,6 кв. м

2025г. - 29,6 кв. м

2030г. - 31,6 кв. м

2035г. - 33,8 кв. м

Показатели и индикаторы, характеризующие достижение цели и решение соответствующих задач (см. табл. 1):

Таблица 1. Значения основных целевых показателей социально-экономического развития муниципального образования город Новомосковск на период до 2035 года

ЦЕЛЕВОЙ	2017	2018	2019	2020	2021	2022	2023	2024	2025	2026	2027	2028	2029	2030	2031	2032	2033	2034	2035
Численность населения, тыс. чел.	137,1	136,2	135,4	134,6	133,9	133,2	132,5	131,8	131,1	130,4	129,7	129	128,3	127,6	126,9	126,8	125,5	124,8	124,2
Инвестиции в сопоставимых ценах, млн руб.	12064,7	12572,8	13269,96	13858,93	14588,47	14661,41	14764,04	14867,39	14956,59	15061,29	15211,9	15379,23	15548,41	15703,89	15845,23	16003,68	16179,72	16373,87	16586,74
Темпы роста физического объема инвестиций, %	113,2	100,2	100,3	100,4	100,4	100,5	100,7	100,7	100,6	100,7	101	101,1	101,1	101	100,9	101	101,1	101,2	101,3
Жилищное строительство, тыс. кв. м.	30,295	30,720	32,720	32,080	34,240	33,680	33,120	32,560	32,000	31,440	30,880	30,320	29,760	29,200	28,640	34,840	33,310	33,130	35,880
Жилой фонд, тыс. кв. м.	3619440	3650160	3682880	3714960	3749200	3782880	3816000	3848560	3880560	3912000	3942880	3973200	4002960	4032160	4060800	4095640	4128950	4162080	4197960
Обеспеченность жильем (кв. м. на 1 жителя)	26,4	26,8	27,2	27,6	28	28,4	28,8	29,2	29,6	30	30,4	30,8	31,2	31,6	32	32,3	32,9	33,35	33,8
Выпуск промышленности в сопоставимых ценах, темпы роста	107,02	102,30	103,30	103,70	103,8	103,6	103,7	103,7	103,5	103,4	103,5	103,4	103,2	103,1	103,2	103,1	103,3	103,1	103,2

1.5. Приоритеты развития муниципального образования

В своем развитии муниципальное образование опирается в первую очередь на инвестиционный и инновационный потенциал своих ведущих отраслей – химического производства, производство прочих неметаллических минеральных продуктов, производство резиновых и пластмассовых изделий, аграрно-промышленного комплекса.

Инвестиционная политика муниципального образования направлена на создание эффективной системы взаимодействия на основе механизмов государственно-частного партнерства между органами исполнительной власти, местного самоуправления и инвесторами для реализации инвестиционных проектов; снижения административных барьеров и создания благоприятной экономической и правовой среды; развитие механизмов стимулирования инвестиционной деятельности, создание системы льгот и преференций для участников инвестиционного процесса.

Муниципальное образование стремится как можно больше привлечь потенциальных инвесторов для реализации новых инвестиционных проектов на своей территории. В то же время особое внимание будет уделяться инвестиционным проектам среднего масштаба, запуск которых можно обеспечить в достаточно короткие сроки.

В целях ускорения своего развития и создания новых точек роста муниципальное образование предполагает использовать различные институциональные механизмы – создание территорий с особыми налоговыми и инфраструктурными режимами (особые экономические зоны, индустриальные парки, и т.п.), снижение бюрократических барьеров для инвесторов, налоговые льготы и т.д.

Муниципальное образование стремится к тому, чтобы стать полигоном для реализации различных пилотных проектов регионального масштаба.

Отраслевые приоритеты перспективного развития, на базе которых предполагается долгосрочный рост экономики муниципального образования:

- инновационное обновление обрабатывающих отраслей экономики – новые производства при модернизации существующих, освоение новых видов продукции; агропромышленный комплекс - животноводство и растениеводство с целью обеспечения продуктами питания собственного производства;
- формирование «цифровой экономики», характеризующейся значительной долей интеллектуального труда, развитием информационно-коммуникационных технологий;
- развитие инфраструктурного комплекса, предусматривающего реализацию инфраструктурных проектов в области транспорта и логистики с целью перераспределения части избыточных грузопотоков;
- реализация проектов, направленных на снижение антропогенного воздействия на окружающую среду.

Формирование на территории муниципального образования новых источников пополнения муниципального бюджета за счет расширения

производства и реализации инвестиционных проектов во всех отраслях реального сектора и сферы услуг.

Реализация мероприятий жилищного строительства и модернизации жилищно-коммунального хозяйства, ликвидация непригодного для проживания жилья.

Развитие материальной базы, образования, спорта и культуры, а также формирование в этих сферах профессиональных компетенций.

Развитие инженерной и транспортной инфраструктуры.

Развитие агропромышленного комплекса, повышение его эффективности и переход на новый уровень технологий.

Социальные приоритеты перспективного развития:

- решение демографических проблем муниципального образования;
- повышение уровня и качества жизни населения муниципального образования.

2. Анализ внешних и внутренних факторов, определяющих социально-экономическое развитие муниципального образования в долгосрочной перспективе

2.1. Комплексная оценка ключевых внешних факторов, оказывающих существенное влияние на социально-экономическое развитие муниципального образования

Муниципальное образование находится в значительной степени под влиянием тенденций, оказывающих влияние на регион в целом.

Тульская область обладает относительно невысоким экономическим потенциалом, доля региона составляет в численности населения Российской Федерации около 1%, в населении Центрального федерального округа – 3,9%, невелика доля области в суммарном ВРП РФ – 0,7%, в промышленности 1,1%, для Центрального федерального округа соответствующие показатели составляют 1,1% и 4,1%. В этой связи внешние факторы и условия социально-экономического развития Тульской области определяются перспективными направлениями развития Российской Федерации и Центрального федерального округа.

С точки зрения определения перспектив развития Тульской области определяющее значение имеют прогнозы развития национальной экономики, в том числе, приоритеты ее пространственного развития, а также влияние общенациональной динамики на прогнозные параметры развития Тульской области через механизмы экономической и социальной политики, проводимой на федеральном уровне.

Сложившаяся в Центральном федеральном округе центрально-периферийная модель развития территории, в которой Тульская область входит в окружающее Московский регион периферическое кольцо, дает для муниципального образования как отрицательные, так и положительные

эффекты. С одной стороны, столичная агломерация оттягивает ресурсы с окружающих ее регионов, с другой стороны, близость к обширному столичному рынку является конкурентным преимуществом в том числе и для муниципального образования.

Значительный разрыв в уровне заработной платы: в 2016 году средняя заработная плата в Москве составляла 71220 руб., в Московской области – 43467 руб., в Новомосковске – 31386 руб. стимулируют маятниковую миграцию, которая, с одной стороны, сдерживает развитие муниципального образования, а с другой, – обеспечивает сравнительно низкий уровень безработицы, формирует платежеспособный спрос населения на основные группы товаров и услуг. Помимо того, близость и высокая транспортная доступность муниципального образования повышает его миграционную привлекательность для жителей других регионов.

Долгосрочные перспективы развития муниципального образования и Тульской области будут формироваться на фоне ряда социально-экономических процессов, тенденций и ограничений для развития Российской Федерации в целом и Центрального федерального округа:

сокращения населения в трудоспособном возрасте в сочетании с усилением дефицита квалифицированных рабочих и инженерных кадров;

усиления конкуренции на внутренних и внешних рынках товаров и услуг, трудовых ресурсов, инвестиций;

необходимости преодоления ограничений в инфраструктурных отраслях; истощения имеющихся резервов производственных мощностей и технологических заделов в отраслях экономики при усилении потребности в активизации инновационно-инвестиционной компоненты роста.

Ужесточение ограничений по ресурсам неизбежно приведет к росту межрегиональной конкуренции за ресурсы, в первую очередь, инвестиционные и трудовые, а также усилению конкуренции на рынках товаров и услуг. Для муниципального образования общее ухудшение демографических условий и возможный рост межрегиональной дифференциации по уровню и качеству жизни может привести к возможному оттоку населения и трудовых ресурсов в более благоприятные для производства и проживания населения регионы и снижению инвестиционной привлекательности на фоне усиления межрегиональной конкуренции за инвестиции.

В силу своего масштаба, а также объемов поставок и закупок на национальных рынках крупные транспортные и энерго-сырьевые монополии в большинстве случаев оказывают очень существенное влияние на динамику развития регионов. Это влияние, как правило, носит двоякий характер и влечет за собой как положительные, так и отрицательные последствия.

Положительное влияние компаний-монополистов на экономику обычно связано с их инвестиционной деятельностью, а также с закупками товаров и услуг у российских производителей. Особенно выигрышными являются ситуации, когда на территории муниципального образования реализуются крупные инвестиционные проекты компаний-монополистов. Во-первых, эти

проекты обеспечивают постоянные рабочие места на вновь создаваемых объектах; временные рабочие места в процессе строительства; дополнительные налоговые поступления в бюджеты региона и муниципалитета; дополнительный спрос на товары и услуги местных производителей. Во-вторых, реализация таких проектов ведет к улучшению инфраструктуры, повышению его производственных возможностей и инвестиционной привлекательности.

Что касается отрицательного влияния деятельности компаний-монополистов, то оно в первую очередь связано с опережающей динамикой цен на их товары и услуги. Поскольку этими товарами и услугами пользуется подавляющее большинство предприятий и домохозяйств, то в экономике и социальной сфере происходит нежелательный рост издержек. В результате происходит относительное снижение рентабельности предприятий и уровня жизни населения.

2.2. Комплексная оценка ключевых внутренних факторов, оказывающих влияние на социально-экономическое развитие муниципального образования

2.2.1. Человеческие ресурсы и рынки труда

2.2.1.1. Анализ демографической ситуации и миграционных процессов в муниципальном образовании.

Демографические показатели являются ключевым инструментом оценки развития муниципального образования. Согласно статистическим показателям и проведенной на их основе оценке, динамика демографического развития муниципального образования характеризуется стабильным отрицательным естественным приростом населения.

Численность населения сокращается уже в течение нескольких лет, по состоянию на 1 января 2018 года она составила 136,6 тыс. человек.

Население практически мононационально, большинство – русские.

Плотность населения составляет - 153,9 чел./кв.км.

Таблица 2. Динамика численности населения 2013-2018 гг. (тыс. чел.)

Годы	Общая численность населения	Городское население	Сельское население
2013	140,0	128,0	12,0
2014	139,2	127,2	12,0
2015	138,4	126,5	11,9
2016	137,6	125,7	11,9
2017	136,6	124,8	11,8
2018 оценка	135,8	124,1	11,7

Наряду с сокращением численности населения наблюдается снижение уровня урбанизации: доля городского населения – 91,4% в общей численности населения, доля сельского – 8,6%.

Таблица 3. Динамика прироста (убыли) населения 2013-2018 гг. (тыс. чел.)

Годы	Среднегодовая численность населения	Общая численность населения	Общий прирост (убыль) населения	Темпы роста (убыли) %
2013	140,6	140,0	-1,2	99,4
2014	139,6	139,2	-0,8	99,4
2015	138,8	138,4	-0,8	99,4
2016	138,0	137,6	-0,8	99,4
2017	137,1	136,6	-1,0	99,3
2018 оценка	136,2	135,8	-0,8	99,4

Половая структура населения характеризуется численным преобладанием женщин над мужчинами, особенно в старших нетрудоспособных возрастных группах. Возрастная структура населения носит регрессивный характер.

Таблица 4. Половозрастной состав населения

2013 год		2014 год		2015 год		2016 год		2017 год	
140,0 тыс. чел.		139,2 тыс. чел.		138,4 тыс. чел.		137,6 тыс. чел.		136,6 тыс. чел.	
Мужчин	женщин	мужчин	женщин	мужчин	женщин	мужчин	женщин	мужчин	женщин
62,8	77,2	62,5	76,7	62,2	76,2	61,9	75,7	61,5	75,1

Рис.1 Половозрастной состав населения в 2013 и 2017 гг.





2.2.1.2. Старение населения

Тульская область – самый старый регион среди всех регионов ЦФО. Средний возраст населения в 2017 году составил 43,2 года (для мужчин 41 год и для женщин 46 лет), а ожидаемая продолжительность жизни 71,75 лет.

В муниципальном образовании доля пенсионеров в общей численности населения составляет 39,1%. Численность пенсионеров, состоящих на учете в системе Пенсионного фонда в 2017 году составила 53,4 тыс. человек. Продолжает сокращаться доля лиц трудоспособного возраста. На начало 2017 года она составила 54%, сократившись на 2,8% по сравнению с 2013 годом.

Негативные для рынка труда тенденции смягчены численностью работающих граждан, находящихся за пределами трудоспособного возраста. В 2017 году 13,65 тыс. человек, достигших пенсионного возраста, продолжали работать. Доля заняты в экономике пенсионеров составила 25,6% от численности населения пенсионного возраста.

Таблица 5. Показатели, характеризующие степень старения населения 2014-2017 гг.

Годы	Средний возраст населения (лет)	Мужчины	Женщины	Ожидаемая продолжительность жизни (лет)	Мужчины	Женщины
2014	42,6	38,8	45,7	69,63	63,60	75,57
2015	42,7	39,6	45,7	70,06	64,01	76,01
2016	42,9	39,9	45,9	70,49	64,42	76,45
2017	43,2	41,0	46,1	71,75	66,5	77,0

2.2.1.3. Рождаемость и смертность населения

Пик рождаемости населения в муниципальном образовании приходится на 2015 год. Анализируя период с 2013 по 2017 годы видно то, что

коэффициент рождаемости снизился с 11,2 в 2013 году до 9,5 в 2017 году. Рождаемость составила 1297 человек и сократилась относительно 2013 года на 17,2%.

Доля детей, родившихся первыми, в общем числе рождений, составила 40,7%, доля детей, родившихся вторыми – 41,4% и третьими и последующими – 17,9%.

Коэффициент смертности на 1000 человек населения уменьшился за пять лет на 1,1 и составил 16,5. Смертность в 2017 году уменьшилась на 33 человека по сравнению с прошлым годом (2255 человек). Смертность в 2017 году превысила число рождений в 1,7 раз. По причине уменьшения рождаемости, естественная убыль населения увеличилась на 168 человек и составила 958 человек.

Таблица 6. Динамика рождаемости и смертности населения 2013-2018гг.

Годы	Родилось (чел.)	Коэффициент рождаемости	Умерло (чел.)	Коэффициент смертности	Естественный прирост (убыль) населения (чел.)
2013	1567	11,20	2460	17,60	-893
2014	1556	11,20	2324	16,70	-768
2015	1665	12,10	2403	17,36	-738
2016	1474	10,70	2288	16,62	-814
2017	1297	9,50	2255	16,50	-958
2018 оценка	1188	8,75	2206	16,24	-1018

В структуре причин смертности населения лидирующее место занимает смертность от болезней системы кровообращения - 38%. Отмечается в 2017 году снижение смертности от туберкулеза (с 9 случаев в 2016 году до 6 в 2017 году), от злокачественных новообразований (с 317 человек в 2016 году до 311 в 2017 году). Всего умерших от внешних причин в 2017 году 125 человек (против 160 в 2016 году), из них: 26 человек от случайных отравлений алкоголем (в 2016 году – 31), 20 человек от самоубийств (в 2016 году – 22), 5 человек от убийств (в 2016 году – 9).

Для предупреждения заболеваний и снижения смертности была проведена работа по диспансеризации населения. В 2017 году было запланировано охватить диспансеризацией 25036 человек. По факту охвачено 22552 человека (90%).

В целях увеличения рождаемости, а так же улучшения качественного формирования нового поколения в муниципальном образовании решением Собрания депутатов утверждено Положение о предоставлении средств материнского капитала за счет средств бюджета муниципального образования. С 2013 по 2017 годы получили материнский капитал 3352 семьи, из них 658 семей в 2017 году.

2.2.1.4. Миграция населения

На численность трудовых ресурсов оказывает отрицательное влияние отток работающего населения - миграция. На протяжении последних пяти лет миграционные потоки имели отрицательные значения, исключение составляет 2017 год – 43 человека.

Таблица 7. Динамика миграционного движения населения

Годы	Ежегодный прирост (убыль) населения тыс. чел.	в том числе, чел.		
		прибыло	убыло	прирост (убыль)
2013	-1,2	2642	2881	-239
2014	-0,8	3252	3266	-14
2015	-0,8	3215	3277	-62
2016	-0,8	3162	3240	-78
2017	-0,9	3464	3421	43

Изменение негативного демографического тренда предполагается за счет создания нового качества жизни для населения (решение проблемы непригодного для проживания жилья, современная медицинская помощь и образование, облагораживание городских пространств), что должно создать экономические и социальные стимулы для миграционного притока населения, прежде всего молодого.

С учетом реализации мер государственной политики, направленных на повышение миграционной привлекательности Тульской области, планируется ежегодно поддерживать миграционное сальдо, в первую очередь за счет привлечения на постоянное место жительства в муниципальное образование соотечественников, проживающих за рубежом, квалифицированных иностранных специалистов.

2.2.1.5. Анализ динамики численности занятого в экономике и безработного населения

Ситуация на рынке труда муниципального образования сформировалась под влиянием демографических, миграционных, экономических и других социальных процессов.

Численность населения в трудоспособном возрасте на начало 2017 года составила 74,3 тыс. человек, моложе трудоспособного возраста – 21,4 тыс. человек, старше трудоспособного возраста – 41,9 тыс. человек.

Таблица 8. Распределение населения по основным возрастным группам 2013-2017 гг. (% на начало года)

Годы	Доля возрастных групп в общей численности населения
------	---

	моложе трудоспособного возраста	трудоспособный возраст	старше трудоспособного возраста
2013	14,1	56,8	29,1
2014	14,5	56,0	29,5
2015	14,8	55,4	29,8
2016	15,3	54,5	30,2
2017	15,6	54,0	30,4
2018 оценка	15,7	53,8	30,5

Экономически активное население в 2017 году составляло 74,9 тыс. человек, а в 2018 году (по предварительной оценке) уменьшится до 74,1 тыс. человек.

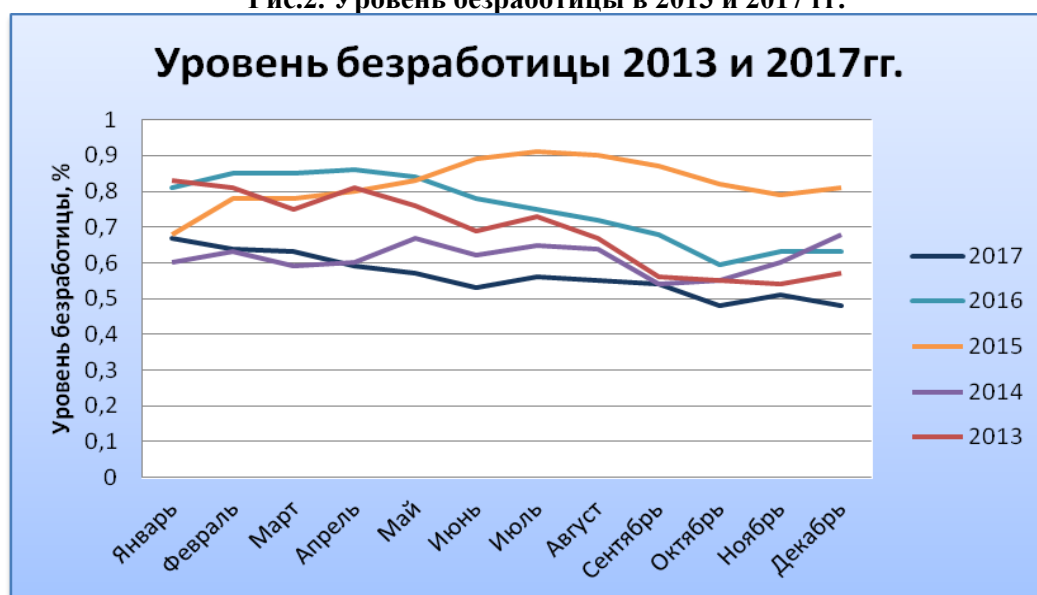
Численность трудоспособного населения последовательно сокращается и в 2018 году (по предварительной оценке) составит 73,1 тыс. человек. Сокращение численности трудоспособного населения объясняется уменьшением численности населения в трудоспособном возрасте.

Таблица 9. Динамика численности экономически активного населения и трудоспособного населения (тыс. чел.)

	2013 год	2014 год	2015 год	2016 год	2017 год	2018 год оценка
Экономически активное население	75,5	75,2	75,6	75,1	74,9	74,1
Трудоспособное население	79,1	78,5	77,1	75,5	73,9	73,1

Уровень регистрируемой безработицы продолжает снижаться. На 31.12.2017 он составил 0,48% от экономически активного населения, что на 0,09% ниже по сравнению с аналогичным периодом 2013 года (0,57%).

Рис.2. Уровень безработицы в 2013 и 2017 гг.

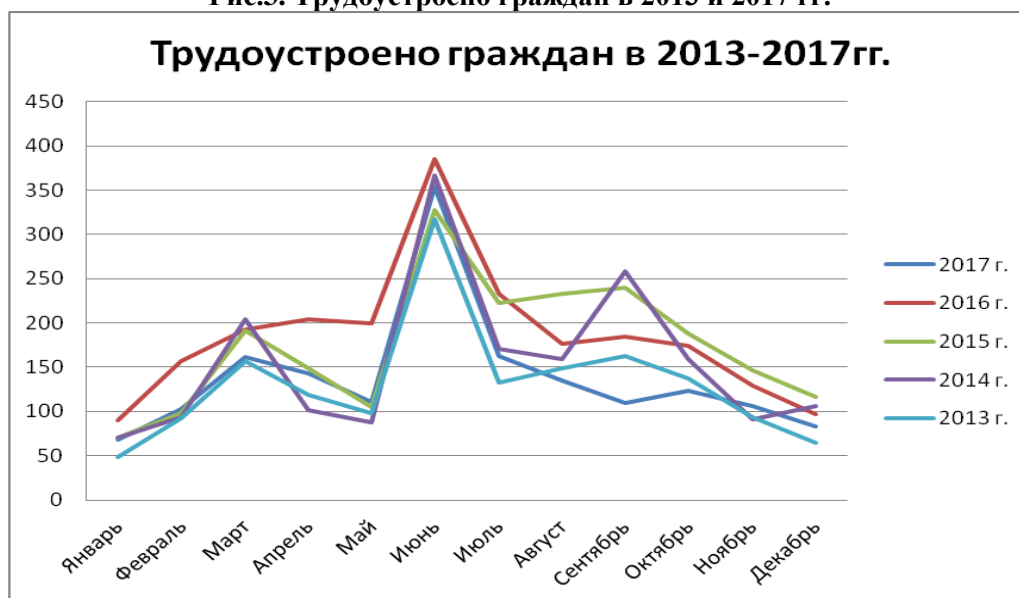


На конец декабря 2017 года в службе занятости состояли на учете 358 человек со статусом безработного, что на 17,32% меньше чем в аналогичном периоде 2013 года (433 человека).

В ходе проведенного анализа рынка труда можно сделать следующие выводы. Численность граждан, ищущих работу и обратившихся за помощью в трудоустройстве в Центр занятости г.Новомосковска, в 2017 году заметно уменьшилась, вследствие чего, уменьшился уровень безработицы в целом.

Значительно увеличилось в 2017 году трудоустройство граждан по сравнению с 2013 годом.

Рис.3. Трудоустроено граждан в 2013 и 2017 гг.



Снизился на 0,08 пункта в 2017 году уровень напряженности на рынке труда по сравнению с текущим периодом 2013 года (0,49%) и составил 0,34%.

2.2.1.6. Уровень жизни населения

Уровень доходов населения – важнейший фактор, от которого прямо зависят экономическая и социальная динамика муниципального образования.

С одной стороны, доходы населения формируют внутренний спрос в экономике муниципалитета, создавая пространство для развития местных производителей товаров и услуг. Особенно сильно от доходов населения зависит состояние таких внутренне ориентированных отраслей и сфер экономики как торговля, жилищно-коммунальное хозяйство, пассажирский транспорт, сфера бытовых услуг, сельское хозяйство, жилищное строительство, здравоохранение и образование, малый бизнес.

С другой стороны, доходы населения определяют уровень и качество жизни в муниципальном образовании. В свою очередь, уровень и качество жизни воздействуют на демографическую динамику и трудовой потенциал муниципального образования. При прочих равных условиях, чем выше уровень

и качество жизни, тем лучше состояния здоровья населения и тем ниже его смертность. Кроме того, в муниципалитете с высоким уровнем и качеством жизни сокращается отток населения и, наоборот, растет приток мигрантов из других регионов. При этом наиболее сильно миграция влияет на численность населения в трудоспособном возрасте.

Таким образом, при разработке Стратегии социально-экономического развития муниципального образования особое внимание уделено динамике доходов населения. Основным источником доходов для большей части населения муниципального образования являются заработная плата и пенсия, поэтому изменение денежных доходов населения связано с ростом реальной заработной платы и пенсий.

Таблица 10. Динамика роста заработной платы

	2013	2014	2015	2016	2017	2018
Среднемесячная номинальная начисленная заработная плата работающих в экономике, руб.	24430,5	27612,3	28579,4	31386,4	32201,6	34768,6
Среднемесячная номинальная начисленная заработная плата работающих в экономике, в % к прошлому году	111,4	113,02	103,5	109,82	102,59	104,8

Средний размер назначенных месячных пенсий в 2017 году составил 13225,87 руб. При этом средний размер назначенных месячных пенсий по отношению к величине прожиточного минимума пенсионера составил 155,8 %.

2.2.2. Социальная сфера

Анализ состояния сферы образования, молодежной политики, культуры, физкультуры и спорта в муниципальном образовании, оценка возможности их дальнейшего развития и определение механизмов и системы мер по решению проблемных вопросов в этих сферах.

2.2.2.1. Образование.

Дошкольное образование

Оценивая тенденцию развития системы дошкольного образования в муниципальном образовании, необходимо учитывать динамику показателей этой системы в предшествующий период. В рассматриваемом периоде в муниципальном образовании отмечен рост большинства показателей развития системы дошкольного образования. С 2012 по 2017 открыто 1517 дополнительных мест в детских садах.

Охват детей дошкольным образованием (численность воспитанников в организациях дошкольного образования в процентах от численности детей соответствующего возраста) вырос на 20,1 % по сравнению с 2013 годом.

Таблица 11. Показатели развития системы дошкольного образования муниципального образования

	2013-2014	2014-2015	2015-2016	2016-2017	2017-2018
Число образовательных организаций, реализующих программу дошкольного образования	56	55	55	50	50
В том числе:					
городских	46	45	45	40	40
в сельской местности	10	10	10	10	10
Численность воспитанников	5893	6323	6357	6209	6314
Охват детей дошкольным образованием	54,3%	56%	68%	67%	74,4%

В период с 2013 г по 2016 год произошла реорганизация образовательных организаций, реализующих программу дошкольного образования. Число дошкольных образовательных организаций – юридических лиц сократилось в результате объединения (слияния) детских садов по территориальному признаку и путем слияния 14 детских садов с учреждениями общего образования.

В целях исполнения Указа Президента Российской Федерации № 599 от 7 мая 2012 года «О мерах по реализации государственной политики в области образования и науки» в части обеспечения детей в возрасте старше 3 лет местами в детском саду на протяжении нескольких лет ведется активная работа путем проведения различных мероприятий, направленных на увеличение доли детей, охваченных услугами дошкольного образования. Комплекс мер включает в себя открытие дополнительных мест в дошкольных образовательных организациях, капитальный ремонт зданий дошкольных образовательных организаций, возврат зданий в систему дошкольного образования.

За период с 2012-2017 годы возвращены в систему дошкольного образования: МКДОУ № 29, МКДОУ № 34, МБДОУ № 37, МБДОУ № 50 (3 корпус), ЦО № 23.

Введены после капитального ремонта и реконструкции: МКДОУ № 9, МКДОУ № 54.

В действующих детских садах открыты дополнительные места за счет открытия новых групп и приведения наполняемости в соответствие с требованиями СанПиН.

Обеспеченность дошкольным образованием детей в возрасте от 3 до 7 лет в муниципальном образовании составляет 100%.

Увеличение численности детского населения, а также поддержание необходимого уровня обеспеченности населения образовательными услугами, диктует необходимость создания новых дополнительных мест в функционирующих детских садах и строительства новых дошкольных

организаций. Остро стоит вопрос об обеспечении местами детей в возрасте до 3 лет. Очередность составляет более 400 человек.

Действует программа «Развитие образования в муниципальном образовании город Новомосковск», которая включает в себя подпрограмму «Дошкольное образование». Данная подпрограмма направлена на развитие системы дошкольного образования в муниципальном образовании город Новомосковск, которое предполагает удовлетворение потребности населения в услугах дошкольного образования в полном объеме, повышение уровня качества предоставления образовательных услуг в МДОО, создание условий в МДОО, соответствующих требованиям Федеральных государственных образовательных стандартов.

В 2017г. потрачено на оснащение образовательного процесса и улучшение материально-технической базы дошкольных образовательных организаций в соответствии с современными требованиями Федеральных государственных образовательных стандартов 30,783`млн. рублей.

Система дошкольного образования дифференцирована по своему назначению и рассчитана на различные потребности детей в возрасте от 1 года до 8 лет. В детских садах оказывается квалифицированная помощь детям с ограниченными возможностями здоровья в группах компенсирующей и комбинированной направленности для детей с нарушением зрения, речи и опорно-двигательного аппарата.

Таблица 12. Количество групп компенсирующей и комбинированной направленности

Год	Количество групп	Число воспитанников с ОВЗ
2012	42	570
2013	47	639
2014	41	573
2015	44	614
2016	46	659
2017	46	799
2018	51	751

В целях осуществления инклюзивного образования в трех детских садах введены ставки ассистента воспитателя (помощника) для сопровождения детей-инвалидов. В 2017 году дошкольные организации посещали 802 ребенка с ограниченными возможностями здоровья и 63 ребенка – инвалида.

С 2015 г. все дошкольные организации перешли на федеральные государственные образовательные стандарты.

В 2017 году 2 дошкольные организации города стали участниками регионального пилотного проекта – лангитюдные исследования качества дошкольного образования, в основе которых лежат шкалы ECERS-R. Это новый инструмент как для независимой оценки качества дошкольного образования, так и для самообследования в детском саду. Шкалы ECERS-R разработаны для комплексной оценки качества образовательной деятельности организаций, реализующих образовательные программы дошкольного образования для детей в возрасте от 2,5 года до 5 лет.

Организацию психолого-педагогической поддержки семьи и повышение компетентности родителей в вопросах воспитания и развития ребенка обеспечивают 11 консультативно-методических центров (КМЦ), которые функционируют на базе 10 дошкольных организаций и в информационно - методическом центре.

В 2018 году планируется разработка проектно – сметной документации и начало строительства нового детского сада на 160 мест по ул.Космонавтов в г.Новомосковске, который планируется ввести в эксплуатацию в 2020 году. Данные мероприятия позволят удовлетворить население муниципального образования в предоставлении услуг дошкольными учреждениями и улучшить качество их предоставления.

Общее образование

В период с 2003 по 2013 гг. произошло сокращение численности обучающихся муниципальных общеобразовательных организаций, что объясняется падением уровня рождаемости в предшествующие годы.

С ростом рождаемости в 2000-е годы, показатель численности обучающихся к настоящему времени не только стабилизировался, но и имеет определенную тенденцию к росту.

Число общеобразовательных учреждений школ юридических лиц в рассматриваемом периоде сократилось в результате реорганизации школ и детских садов в центры образования.

Число общеобразовательных организаций в период с 2010 г. по 2018 г. в сельской местности сократилось в результате закрытия малокомплектной сельской школы. Это не привело, к ухудшению доступности и условий получения общего образования. Подвоз детей к месту учебы осуществляется школьным автобусом.

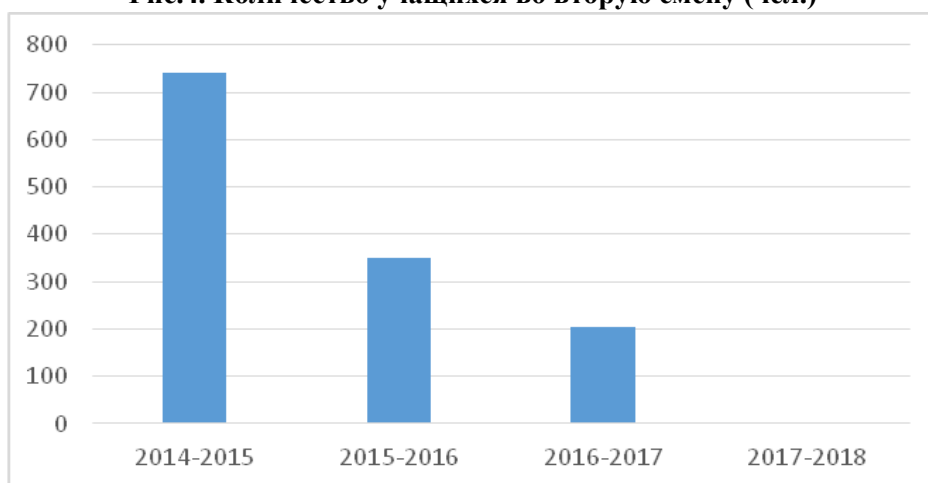
Таблица 13. Основные показатели развития системы общего образования муниципального образования

	2010- 2011	2011- 2012	2012- 2013	2013- 2014	2014- 2015	2015- 2016	2016- 2017	2017- 2018
Число общеобразовательных организаций	37	37	37	36	35	35	35	35
В том числе:								
городских	25	25	25	25	24	24	24	24
в сельской местности	12	12	12	11	11	11	11	11
Численность обучающихся	12247	11978	11900	11888	11896	12142	12462	12830

Средняя наполняемость классов в общеобразовательных организациях ежегодно увеличивается. В 2017-2018 учебном году средняя наполняемость классов составляет 20,5 учащихся.

С 2008 года прослеживается ежегодное уменьшение количества детей, обучающихся во вторую смену. В 2017-2018 учебном году во всех муниципальных общеобразовательных организациях обучение происходит в одну смену. Перевод муниципальных общеобразовательных организаций на обучение в одну смену был осуществлен с помощью перепрофилирования учебных кабинетов, переоборудования помещений под учебные классы, закрепления адресов за муниципальными общеобразовательными организациями.

Рис.4. Количество учащихся во вторую смену (чел.)

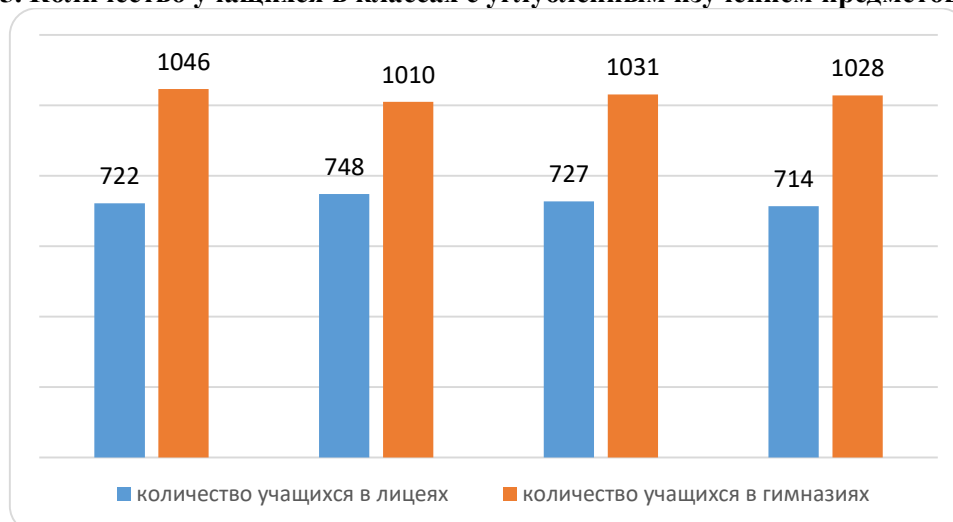


Удельный вес численности детей с ограниченными возможностями здоровья в общей численности детей в общеобразовательных организациях – 29,61 %. Удельный вес численности детей-инвалидов в общей численности детей, обучающихся в общеобразовательных организациях – 1,1 %. В соответствии с индивидуальными программами реабилитации детей-инвалидов образовательными организациями проводится работа по осуществлению психолого-педагогической и социальной реабилитации данной категории учащихся.

В 2017-2018 учебном году в 53 классах ведется профильное обучение, число учащихся составляет 1002 человека, что на 26 классов и на 396 учащихся больше по сравнению с 2014-2015 учебным годом.

Доля детей в классах с углубленным обучением осталась на уровне 2016-2017 учебного года и составляет 11,5% от общего количества обучающихся в муниципальных общеобразовательных учреждениях (Таблица 13).

Рис. 5. Количество учащихся в классах с углубленным изучением предметов (чел.)



За последнее десятилетие материально-техническая база общеобразовательных учреждений улучшилась. В наибольшей мере это относится к обеспеченности школ электронными средствами обучения. К настоящему времени все общеобразовательные организации оснащены компьютерами. Все школы оснащены комплектами мультимедийного проекционного оборудования и подключены к Интернету.

Число персональных компьютеров, используемых в учебных целях, в расчете на 100 учащихся общеобразовательных организаций – 17,6. Удельный вес числа общеобразовательных организаций, имеющих скорость подключения к сети Интернет от 1 Мбит/с и выше, в общем числе общеобразовательных организаций, подключенных к сети Интернет – 97,14%. Общая площадь всех помещений общеобразовательных организаций в расчете на одного учащегося – 10,21 квадратных метров.

Надо отметить, что в муниципальном образовании в последнее десятилетие предприняты существенные меры по повышению качества общего образования. Это связано с принятием федеральных государственных образовательных стандартов нового поколения, утверждением единого федерального перечня учебников, рекомендуемых к использованию при реализации имеющих государственную аккредитацию образовательных программ начального общего, основного общего, среднего общего образования, создание единой системы оценки качества образования, внесение изменений в проведение государственной итоговой аттестации.

В муниципальном образовании разработана и реализуется программа повышения качества образования на 2016-2020 годы, включающая систему мер, направленных на учащихся, педагогов и родителей, реализация которых должна способствовать повышению качества образования.

Государственная итоговая аттестация (далее – ГИА) учащихся 9, 11 классов на территории муниципального образования в 2018 году проводилась в 34 муниципальных общеобразовательных организациях. Доля обучающихся,

получивших аттестат об основном общем образовании, - 99,73%, о среднем общем образовании – 100%.

Таблица 14. Количество выпускников, набравших 100 баллов по предметам

Предмет	2014-2015 учебный год	2015-2016 учебный год		2016-2017 учебный год		2017-2018
	город Новомосковск	город Новомосковск	Тульская область	город Новомосковск	Тульская область	город Новомосковск
Русский язык	6	6	39	4	24	8
Математика	-	-	1	-	-	
Физика	-	-	-	-	1	
Химия	-	-	5	-	9	
Биология	-	-	-	-	3	
Литература	1	-	1	-	1	
Английский язык	-	-	1	-	-	
Немецкий язык				-	-	
Информатика	1	-		-	2	
История	-	-		-	2	1
География	1	-		-	-	
Обществознание	-	-	-	-	1	
ВСЕГО	9	6	47	4	43	9

Несмотря на усложнение экзаменов, результаты участников ЕГЭ в муниципальном образовании имеют положительную динамику. В 2016-2017 учебном году медали «За особые успехи в учении» получили 70 учащихся (12,9%)

Таблица 15. Сравнительные результаты ЕГЭ (по среднему баллу)
добавить 2017- 2018год

Предмет	2015-2016 учебный год		2016-2017 учебный год		2017-2018 учебный год	
	город Новомосковск	Тульская область	город Новомосковск	Тульская область	город Новомосковск	Тульская область
Русский язык	75		75,0	71,7	75,16	72,17
Математика	-					
базовый уровень	4,3		4,46	4,31	4,38	4,22
профильный	44,1		48,7	47,1	50,99	50,25
Физика	54		56,8	54,5	56,22	53,61
Химия	54,1		51,3	57,9	53,46	55,80
Биология	55,5		54,1	56,4	54,03	53,00
География	60,6		61,5	60,5	58,81	57,09
История	49,8		57,8	55,1	56,31	53,13
Обществознание	57		59,5	57	65,30	58,46
Английский язык	72,1		74,1	70,5	72,66	69,81
Немецкий язык	64		72	68,6	67	78,82
Французский язык	91		-	-	94	75,47
Литература	64,1		58,7	58,4	60,61	62,42
Информатика	52,5	55,1	55	58,9	63,68	57,38

Приведенные в таблице показатели указывают на то, что комплексная работа по повышению качества образования в муниципальном образовании, позволила улучшить результаты экзаменов по ряду общеобразовательных предметов, русский язык, математика, физика, география, обществознание, история, английский и немецкий языки результаты ЕГЭ выше, чем по области.

Дополнительное образование

Реализацию дополнительных образовательных программ осуществляют пять муниципальных организаций дополнительного образования, подведомственных комитету по образованию: Муниципальное бюджетное учреждение дополнительного образования «Дворец детского (юношеского) творчества», Муниципальное казенное учреждение дополнительного образования «Центр внешкольной работы», Муниципальное бюджетное учреждение дополнительного образования «Детский оздоровительно-образовательный центр», муниципальное казенное учреждение дополнительного образования «Детский оздоровительно-экологический центр», Муниципальное казенное учреждение дополнительного образования «Пушкинская школа».

Система дополнительного образования в муниципальных организациях дополнительного образования позволяет качественно и грамотно воплощать в жизнь идеи вариативности образования, предлагая широкий спектр дополнительных общеобразовательных программ технической, естественнонаучной, физкультурно-спортивной, художественной, туристско-краеведческой, социально-педагогической направленностей, ориентированных на детей в возрасте от 5 до 18 лет.

68% реализуемых дополнительных общеразвивающих программ имеют сроки реализации от 3 лет и более, что позволяет обеспечивать преемственность в целевом, содержательном и кадровом обеспечении образовательного процесса; осуществлять его продуктивно и качественно.

Таблица 16. Основные показатели развития системы дополнительного образования в учреждениях, подведомственных комитету по образованию

Год	Количество объединений дополнительного образования	Количество занимающихся
2013	254	4340
2014	390	4836
2015	314	5068
2016	299	4787
2017	377	4881
2018	380	4900

В период с 2013 по 2017 гг. происходило изменение численности объединений дополнительного образования и численности обучающихся, это прежде всего связано с лицензированием дополнительного образования в детских. Однако в 2017 году данный показатель имеет тенденцию к росту.

Охват детей дополнительным образованием в учреждениях, подведомственных комитету по образованию на 01.01.2017 составил 67,3% (с учетом внеурочной деятельности), что выше на 38,9% по сравнению с 01.01.2014.

В 2017 году в четырех муниципальных организациях дополнительного образования, подведомственных комитету по образованию: Муниципальное бюджетное учреждение дополнительного образования «Дворец детского (юношеского) творчества», Муниципальное казенное учреждение дополнительного образования «Центр внешкольной работы», Муниципальное бюджетное учреждение дополнительного образования «Детский оздоровительно-образовательный центр», Муниципальное казенное учреждение дополнительного образования «Пушкинская школа» выдано 1600 (10,06% от общего количества детей в возрасте от 5 до 17 лет) персональных информационных носителей (сертификатов). Из них: 450 сертификатов на получение услуг по дополнительному образованию детей по дополнительным общеразвивающим программам физкультурно-спортивной направленности, 380 сертификатов – по дополнительным общеразвивающим программам социально-педагогической направленности, 44 сертификата – по дополнительным общеразвивающим программам технической направленности, 726 сертификатов – по дополнительным общеразвивающим программам художественной направленности. В 2018 году планируется увеличение количества персональных информационных носителей (сертификатов) на 5%.

В последние годы большое внимание уделяется реализации дополнительных общеразвивающих программ технической направленности.

Доля детей в возрасте от 5 до 18 лет, обучающихся по дополнительным образовательным программам технической направленности, в общей численности детей этого возраста составила в 2017 году 6,4%.

В 2017 году на базе организаций занимались 95 человек с ограниченными возможностями здоровья и 93 ребенка-инвалида. Особое место в занятиях с детьми данной категории занимает реализация дополнительных общеразвивающих программ на базе МКУДО «Детский оздоровительно-экологический центр», связанных с проведением занятий с элементами иппотерапии.

Педагогические коллективы муниципальных организаций дополнительного образования успешно решают поставленные перед дополнительным образованием задачи по формированию и развитию творческих способностей детей, удовлетворению их индивидуальных потребностей в интеллектуальном, нравственном и физическом совершенствовании.

Финансирование и кадровое обеспечение системы образования

Основным источником финансирования системы образования является консолидированный бюджет муниципального образования. Финансирование системы образования осуществляется в рамках муниципальной программы «Развитие образования в муниципальном образовании город Новомосковск»

Таблица 17. Источники финансирования системы образования

Источник поступления по годам	Расходы, млн.рублей				
	2013	2014	2015	2016	2017
Всего:	1 472,4	1 754,0	1 660,5	1 713,0	1 820,3
в том числе:					
Федеральный бюджет	-	26,1	39,4	-	1,3
Бюджет Тульской области	875,5	1 097,1	1 085,4	1 132,9	1 184,1
Бюджет муниципального образования	596,9	630,8	535,7	580,1	634,9

Финансирование системы образования муниципального образования из указанных источников увеличилось в текущих ценах с 1472,4 млн. руб. в 2013 г. до 1820,3 млн. руб. в 2018 г., т.е. на 24%.

Основной статьей расходов в системе образования являются расходы на оплату труда педагогических работников. С момента подписания Указа Президента Российской Федерации от 07.05.2012 № 597 «О мероприятиях по реализации государственной социальной политики» оплата труда педагогических работников подведомственных организаций не была ниже утвержденных ежегодных индикативных показателей.

Таблица 18. Уровень средней заработной платы педагогических работников

	Ед. изм.	2013	2014	2015	2016	2017	2018
Утвержденный целевой индикатор по МОО	руб.	23014,20	25798,50	25750,00	26400,85	26956,82	29818,0
Фактически сложившаяся заработная плата педагогических работников	руб.	23745,5	26935,4	26130,3	26782,3	27066,6	29818,0
% исполнения	%	103,18	104,41	101,48	101,44	100,41	100,0
Утвержденный целевой индикатор по МДОО	руб.	19178,5	23803,7	23759,0	23840,0	24615,7	26715,00
Фактически сложившаяся заработная плата педагогических работников	руб.	20806,2	25221,7	23783,0	24117,5	24838,8	26715,0
% исполнения	%	108,49	105,96	100,10	101,16	100,91	100,0
Утвержденный целевой индикатор по МОДО	руб.	17260,6	21340,5	22402,5	22968,1	25770,5	29818,0
Фактически сложившаяся заработная плата педагогических работников	руб.	20232,0	22612,5	23290,6	23202,8	26077,5	29818,0
% исполнения	%	117,21	105,96	103,96	101,02	101,19	100,0

Тот факт, что к настоящему времени уровень оплаты труда большинства категорий педагогического персонала стал даже выше, чем в среднем по экономике Тульской области (среднемесячная номинальная начисленная заработная плата в 2016 г. – 28545 рублей) следовало бы оценить положительно. Однако такой оценке мешают показатели педагогической нагрузки работников. Так, по данным министерства образования Тульской области, в 2017 году средняя педагогическая нагрузка в общеобразовательных школах составляла 1,46 ставки.

Острой проблемой кадрового обеспечения является также возрастная структура педагогического персонала. Средний возраст педагогических работников в муниципальном образовании – 46 лет: 52% педагогических работников муниципальных образовательных организаций старше 45 лет, 27% – пенсионного возраста; 8,8% молодых специалистов со стажем работы от 0 до 5 лет.

Для решения кадровой проблемы в муниципальном образовании разработана программа привлекательности педагогической профессии. Основная задача программы вырастить будущих педагогов в стенах школ и ориентировать их для дальнейшего обучения в педагогические ВУЗы. Осуществляется системное взаимодействие с Тульским государственным педагогическим университетом им. Л. Н. Толстого, Липецким государственным педагогическим университетом им. П. П. Семенова-Тян-Шанского, Елецким государственным университетом им. И. А. Бунина.

Ежегодно в муниципальные образовательные учреждения приходят 20-25 выпускников образовательных учреждений среднего профессионального и высшего образования.

2.2.2.2. Здравоохранение

Важным элементом социальной инфраструктуры является медицинское обеспечение населения. Его результат прямо отражается в уровне заболеваемости населения и уровне естественного прироста и качестве жизни населения.

Медицинское обслуживание населения муниципального образования осуществляют 10 лечебных учреждений. Самым крупным является Новомосковская городская клиническая больница — это многопрофильное медицинское учреждение, где используется самое современное оборудование и новейшие медицинские технологии позволяющие оказывать качественную медицинскую помощь любой категории сложности. В ее структуру входят: Сокольническая, Гремячевская, детская больницы, лечебно-диагностический центр, родильный дом, поликлиники, стационар, скорая медицинская помощь, фельдшерские и фельдшерско-акушерские пункты. Кроме этого на территории муниципального образования осуществляют свою деятельность негосударственное учреждение здравоохранения.

Наблюдается положительная тенденция в развитии ресурсного потенциала системы здравоохранения – это ее информатизация. К высокоскоростному интернету подключены все учреждения здравоохранения, внедрена услуга предварительной электронной записи на прием к врачу, проводятся подготовительные мероприятия к переходу на ведение медицинской документации в электронном виде.

Таблица 19. Показатели сети учреждений здравоохранения муниципального образования

Показатель	2013	2014	2015	2016	2017	2018
Число больничных организаций (больницы, лечебные учреждения диспансеры,), единиц	10	10	10	10	10	10
Число больничных коек, тысяч	1053	1167	1087	1175	1178	1180
Число больничных коек на 10 тыс.населения	75,2	83,8	78,5	85,4	86,2	86,5
Количество ФП, ФАП	11	11	11	11	12	13

По сравнению с 90-ми годами состояние здоровья населения муниципального образования в целом улучшилось. Показатель заболеваемости (количество пациентов с впервые установленным диагнозом) по большинству основных классов болезней снизился. Исключение составили болезни системы кровообращения которые имеет устойчивую тенденцию к росту не только в муниципальном образовании, но и в Тульской области и в России в целом.

Таблица 20. Распределение умерших по причинам смерти (чел.)

	2013	2014	2015	2016	2017
Всего умерших	2460	2324	2403	2287	2255
Болезни системы кровообращения	1067	746	622	648	860
Болезни органов пищеварения	98	115	114	108	112
Болезни органов дыхания	124	118	105	102	116
От новообразований	416	334	360	317	311
Некоторые инфекционные и паразитарные болезни	18	23	13	15	17
всех видов транспортных несчастных случаев	26	26	19	18	20
От случайных отравлений	46	39	50	47	26
От самоубийств	16	16	23	22	20
От убийств	17	11	11	9	5
Число умерших в возрасте до 1 года	11	11	7	9	5

В результате реструктуризации сети учреждений здравоохранения в Тульской области сформирована, как и в большинстве других регионов России, трехуровневая система оказания медицинской помощи. Первый уровень включает ФАПы, врачебные амбулатории, городские и районные больницы, отделения скорой медицинской помощи. На втором сосредоточены межмуниципальные травмопункты и лечебно-диагностические центры (больничные организации с амбулаторными отделениями). Третий уровень включает областные клинические больницы, перинатальный центр,

специализированные диспансеры. Именно на этом уровне в основном и предоставляется в настоящее время высокотехнологичная медицинская помощь.

Таблица 21. Численность медицинского персонала в учреждениях здравоохранения (чел.)

	2013	2014	2015	2016	2017	2018
Численность врачей, тысяч	432	415	478	459	472	480
Врачи на 10 тысяч населения	30,9	29,8	34,5	33,4	34,6	34,8
Численность среднего медицинского персонала, Тысяч	1440	1458	1582	1433	1441	1448
Средний медицинский персонал на 10 тысяч населения	102,9	104,7	114,3	104,1	105,5	105,8

Полномочия по организации медицинской помощи населению переданы с муниципального уровня на региональный.

2.2.2.3. Культура

Потенциал социально-экономического развития муниципального образования в немалой степени связан с морально-этическими установками общества, с отношением граждан к своим традициям, истории и культуре, с их готовностью заниматься самосовершенствованием и общественно полезной деятельностью.

Муниципальное образование располагает разветвленной сетью муниципальных учреждений культуры. По состоянию на 01.01.2018 г. на территории муниципального образования действуют 12 учреждений культуры с правом юридического лица.

Услуги в сфере культуры предоставляют 18 учреждений культурно-досугового типа в составе 8 юридических лиц, включающие в себя Городской Дворец культуры, Центр традиционной народной культуры, дома культуры, их них - 11 расположено в сельской местности. Одним из основных видов деятельности учреждений клубного типа является создание и организация работы клубных формирований, самодеятельных коллективов, студий и кружков, любительских объединений. По состоянию на 01.01.2018 в учреждениях муниципального образования город Новомосковск успешно работают 324 культурно-досуговых формирований (2013г. – 308), где занимается 4657 человек (2013г. – 4009); 527 участников состоят в 28 любительских объединениях; 36 коллективов носят почетное звание «Народный» и 12 – «Образцовый». Лучшие творческие коллективы культурно-досуговых учреждений ежегодно представляют город Новомосковск на международных, всероссийских, межрегиональных, областных фестивалях, конкурсах, праздниках, смотрах, только в 2017 году 134 коллектива и солиста

стали победителями, лауреатами, обладателями гран-при и специальных призов на 127 конкурсах различного уровня.

Библиотечное обслуживание на территории муниципального образования город Новомосковск предоставляется муниципальным бюджетным учреждением культуры «Новомосковская библиотечная система», в том числе 20 обособленными подразделениями, из них 9 – в сельской местности. Услугами библиотек по состоянию на 01.01.2018 охвачено 27,2% населения муниципального образования.

Созданы условия для оперативного доступа к информационным ресурсам и системам библиотеки, организованного на официальном сайте муниципального бюджетного учреждения культуры «НБС». За 2017 год в библиотеки поступило 5630 экземпляров печатных документов, книжный фонд библиотек составил 235444 единицы хранения. На пополнение фонда библиотек (приобретение книг) в период с 2013г. по 2017г. выделялось в среднем около 130 тысяч рублей, что недостаточно для обновления книжного фонда современной литературой. Объем электронного каталога по сравнению с прошлым годом увеличился на 9,9% и составил 40077 записей.

На территории муниципального образования город Новомосковск в сфере культуры действуют 2 муниципальных бюджетных учреждения дополнительного образования: «Детская музыкальная школа №1» с двумя обособленными структурными подразделениями и «Детская школа искусств» с обособленным подразделением «Новомосковская детская художественная школа», где музыкальное и художественное образование в 2017 году получали 1451 обучающийся. Показатель охвата детского населения работой муниципальных бюджетных образовательных организаций дополнительного образования составил 10% от общего количества детей .

В муниципальном образовании город Новомосковск в составе муниципального бюджетного учреждения культуры «Объединение «Новомосковский историко-художественный музей» работают 3 музея: Историко-художественный, Археологический и музей села Спасское. Приоритетным направлением в деятельности музея остаётся выставочная деятельность

По состоянию на 01.01.2018 основной и вспомогательный научный фонд музеев составил 25242 единицы. В соответствии с Планом-графиком регистрации музейных предметов в Государственном каталоге Музейного фонда Российской Федерации, до конца 2025 года планируется внести в Госкаталог 22572 музейных предмета основного фонда.

В муниципальном образовании город Новомосковск проводится работа по обеспечению сохранности объектов культурного наследия (памятников истории и культуры), находящихся в собственности муниципального образования, которых на конец 2017 года насчитывается 162 единицы.

Муниципальное образование город Новомосковск, благодаря особому географическому расположению и универсальному комплексу культурно-исторических, природных достопримечательностей представляет интерес для

туристов. К объектам показа муниципального образования относятся: детский парк, где находится исток реки Дон, Детская железная дорога; Святой источник Казанской иконы Божией Матери в селе Осаново; Новомосковский Свято-Успенский мужской монастырь; Мемориальный комплекс в Урванском лесу. Город Новомосковск привлекает гостей яркими массовыми культурными и спортивными мероприятиями, фестивалями различных уровней и направлений. В рамках реализации Стратегии развития туризма в муниципальном образовании с 2016 года организована работа Туристско-информационных пунктов, где туристы могут получить информацию о достопримечательностях, памятниках, маршрутах, экскурсионных программах, событийных, культурных и спортивных мероприятиях, гостиницах и объектах питания города. Туристический поток в 2017 составил 9713 человек, число экскурсантов – более 35 тысяч человек, что превышает прошлогодний показатель почти в два раза. В результате мониторинга была выявлена проблема размещения туристов. Недостаточная обеспеченность муниципального образования современными гостиничными комплексами неблагоприятно влияет на развитие туризма в целом.

Вместе с тем, существует ряд проблем, которые сдерживают дальнейшее развитие отрасли. Сложная ситуация складывается с комплектованием библиотечных фондов. Острой остается проблема, связанная с ремонтами учреждений культуры, приобретением музыкальных инструментов, технических средств, специального экспозиционно-выставочного оборудования, мебели, компьютерной техники, светового, звукотехнического и другого оборудования.

Большинство учреждений введены в эксплуатацию в 50-60 годы прошлого века и не соответствуют требованиям, установленным для беспрепятственного доступа маломобильных групп граждан и лиц с ограниченными возможностями здоровья. Внешний и внутренний дизайн современного учреждения культуры должны способствовать психологической разгрузке посетителей, желанию с интересом и пользой проводить здесь свой досуг, а также удовлетворению духовно-эстетических потребностей.

Реализация Стратегии, включающая комплекс мероприятий, направленных на решение вышеизложенных проблем, создаст оптимальные условия для развития культуры, искусства, организации досуга населения; повысит эффективность деятельности учреждений культуры; обеспечит баланс культурных и социально-экономических интересов различных групп населения.

2.2.2.4. Физкультура и спорт

В муниципальном образовании город Новомосковск осуществляют деятельность 8 муниципальных учреждений спортивной направленности, из которых подготовку спортивного резерва осуществляют 4 учреждения спорта и

2 детско-юношеские спортивные школы. По дополнительным общеобразовательным программам в области физической культуры и спорта в 2018 году обучаются 2993 человека, по программам спортивной подготовки 426 человек. По сравнению с 2013 годом произошло снижение количества детей, занимающихся в учреждениях спортивной направленности на 8 %, что обусловлено переводом большей части спортивно-оздоровительных групп в физкультурно-оздоровительные группы на платной основе и переводом детей на программы спортивной подготовки.

Всего в муниципальном образовании 250 спортивных сооружений (в 2013 году – 237). За последние 4 года в муниципальном образовании построены современные спортивные объекты: ФОК «Шахтер», ФОК «Мечта», теннисный центр «Жемчужина», Стадион УОР ТО, велолыжероллерная трасса, площадки для воркаута, мини-стадионы и спортивные площадки в образовательных учреждениях города. В 2017 году завершено строительство тренировочной Ледовой арены. Все спортивные объекты, на которых проводятся официальные спортивные мероприятия, включены во Всероссийский реестр объектов спорта.

Уровень обеспеченности населения муниципального образования город Новомосковск объектами спорта составляет 54,9%, что меньше средне-областного показателя на 2,3%.¹

На основании статистического наблюдения всего в 2017 году физической культурой и спортом в Новомосковске занималось 45,2 тысячи человек (в 2013 году - 36,2 тыс.чел.), что составляет 35,5% (в 2013 г. – 25,8%) от численности населения муниципального образования город Новомосковск (35,4% - областной показатель 2017 года).

В 2017 году 150 спортивных сборных команд города Новомосковска по 22 видам спорта приняли участие в соревнованиях различного уровня. Новомосковские спортсмены заняли 352 призовых места (в 2013 году было направлено 76 сборных команд по 19 видам спорта, спортсмены завоевали 291 призовое место). По итогам 2017 года традиционно определены 10 лучших спортсменов и 10 лучших тренеров.

Для сохранения положительной динамики и устойчивого развития физической культуры и спорта в муниципальном образовании город Новомосковск планируется обеспечить сохранение темпов строительства и реконструкции объектов спорта, что позволит увеличить долю населения, систематически занимающегося физической культурой и спортом.

2.2.2.5. Молодежная политика

Одной из приоритетных задач муниципального образования является развитие и реализация потенциала молодежи. В настоящее время на

¹ Уровень обеспеченности населения муниципального образования город Новомосковск объектами спорта в 2013 году составлял 26%. Увеличение в 2 раза произошло в связи с изменениями методики расчета.

территории муниципального образования город Новомосковск проживает 25 723 человека в возрасте от 14 до 30 лет, что составляет 19,4 % от численности всего населения. Это наиболее динамично развивающаяся категория населения, и от ее позитивного настроения, социальной активности и духовного благополучия во многом зависит успех проводимых преобразований, общее развитие муниципального образования.

В целях привлечения молодежи к активному участию в политической и социально-экономической жизни муниципального образования необходимо учитывать интересы молодежи как возрастной и социокультурной группы, поощрять и поддерживать позитивные инициативы молодежных движений и организаций, расширять волонтерское движение в молодежной среде, взаимодействие различных структур гражданского общества с молодежью.

Широкие возможности для участия молодежи в жизни общества, формирования политической культуры, активной жизненной и гражданской позиции открывают детские и молодежные общественные объединения.

На территории муниципального образования действуют 14 детских и молодежных общественных объединений различных направлений от политических до креативных, включающих в свои ряды около 8 500 молодых людей.

Проблемы асоциальных явлений, безнадзорности, наркомании, алкоголизма в молодежной среде являются одними из самых насущных и трудно решаемых. Особую роль учреждения молодежной политики по месту жительства играют в системе первичной профилактики негативных явлений в молодежной среде.

Важнейшим методом в решении этих проблем является использование превентивных мер, в качестве которых можно назвать организацию отдыха, досуга и занятости несовершеннолетних, создание системы антипропаганды наркотиков и алкоголя, оказание содействия детскими молодежным общественным организациям и объединениям, осуществляющих меры по профилактике безнадзорности и правонарушений несовершеннолетних.

Широкие возможности для участия молодежи в жизни общества, формирования политической культуры, активной жизненной и гражданской позиции открывают детские и молодежные общественные объединения.

В 2017 году общее количество участников мероприятий всех уровней составило свыше 10 000 человек. Тематика проводимых мероприятий разнообразна - это патриотическое, гражданское и правовое воспитание молодежи, культурное, духовное и физическое развитие молодого поколения.

Организация отдыха и оздоровления детей муниципального образования

Проведение детской оздоровительной кампании, нацеленной на укрепление здоровья несовершеннолетних, организацию их досуга, как и ранее, является важнейшим направлением государственной молодежной политики.

Сложившаяся на данный момент структура отдыха детей, решает, в основном, вопросы их отдыха и оздоровления в каникулярный период.

В связи с тем, что муниципальное образование расположено в зоне с льготным социально-экономическим статусом вследствие аварии на Чернобыльской АЭС и имеет неблагоприятную экологическую обстановку, оказывающую мощное негативное влияние прежде всего на здоровье подрастающего поколения, наряду с иными формами организованного отдыха и оздоровления, наиболее востребованной формой является отдых детей в загородных оздоровительных учреждениях, расположенных в экологически чистых уголках Тульской области, а также на Черноморском побережье Российской Федерации. При этом сохраняются и другие виды отдыха - лагеря с дневным пребыванием, походы, палаточные лагеря.

Таблица 22. Динамика организации отдыха и оздоровления детей

Наименование показателя	2014	2015	2016	2017
Общее количество детей в возрасте от 7 до 17 лет, проживающих на территории муниципального образования, чел.	12 939	12 551	12 551	12 733
Охват всеми формами отдыха в течение года, чел.	9297	9719	9041	9374
Доля детей, охваченных всеми формами отдыха в течение года, %	71,85	77,4	72,3	73,6
Охват всеми формами отдыха в летний период, чел.	4959	4995	5069	4859
Доля детей, охваченных всеми формами отдыха в летний период, %	38,3	39,8	40,3	38,1

Организация досуга детей и подростков по месту жительства

Подростковые клубы МКУ «Центр досуга детей и подростков» максимально приближены к местам проживания детей и подростков. Охватывают своей работой большой возрастной круг и направлены на работу с самыми широкими массами подрастающего поколения.

В 2017 году в составе учреждения функционировали 11 подростковых клубов, в которых на бесплатной основе проводят досуг в 12 кружковых объединениях дети в возрасте от 6 до 18 лет, количество посещающих их детей составило 34 575 человеко-дней.

В целях укрепления и развития материально-технической базы МКУ «Центр досуга детей и подростков» благодаря программе государственно-частного партнерства был проведен капитальный ремонт помещений 3 подростковых клубов – «Факел», «Союз-10», «Огонек», осуществлена замена оконных блоков в подростковом клубе «Романтики»

В 2017 году учреждением проведено в общей сложности 80 различных мероприятий, в которых приняли участие 4825 человек.

2.2.3. Транспортная система и инфраструктурная обеспеченность

Территория муниципального образования обслуживается двумя видами транспорта – железнодорожным и автомобильным. Они составляют единую систему путей сообщения, обеспечивающих внутренние и внешние связи округа с областным центром, другими районами и городами Тульской области.

Железнодорожные пути представлены линией Москва – Воронеж, которая соединяется с линией Калуга – Тула – Рязань. Курсируют пригородные поезда (пассажирские электропоезда). Пригородные электропоезда сохраняют важное значение для обеспечения транспортной доступности населённых пунктов. На территории города Новомосковск имеется большое количество подъездных путей, обслуживающих грузовые перевозки промышленных предприятий, и коммунально-складских организаций.

Автомобильные дороги муниципального образования являются составляющей частью транспортной системы Тульской области.

Вблизи западной границы городского округа имеется ответвление международного транспортного коридора «Север – Юг», представленное автодорогой федерального значения М4 «Дон» Москва – Воронеж.

Эта автодорога совместно с сетью автодорог федерального и регионального значения, проходящих непосредственно по территории муниципального образования образуют основу его магистральной сети.

В реализации пассажирских и грузовых перевозок внутри муниципального образования ведущее место занимает автомобильный транспорт.

Состояние транспортной инфраструктуры любого муниципального образования в значительной степени влияет на его экономическое и социальное развитие. Положительными моментами экономико-географического положения муниципального образования город Новомосковск (далее - муниципальное образование) являются:

- близость к столице Российской Федерации г. Москва;
- близость ко многим крупным хозяйственным центрам Центрального федерального округа - Тула, Рязань, Липецк, Орел, Воронеж, Калуга и др.;
- высокий промышленный потенциал города Новомосковска;
- наличие полезных ископаемых (уголь, гипс), что дало в свое время муниципальному образованию особый стимул для развития;
- высокая степень транспортной освоенности территорий муниципального образования.

Помимо автодорог транспортного каркаса, обеспечивающих связи с автодорогами федерального и регионального назначения, в пределах территории муниципального образования улично-дорожная сеть представлена городскими магистралями, а также сетью жилых улиц и проездов.

Общая протяженность автомобильных дорог муниципального образования с твердым покрытием составляет 339 км. Все магистральные улицы и дороги имеют усовершенствованное покрытие проезжих частей, ширина которых составляет от 6,0 до 14,0 метров (в основном 6,0 - 7,5 метров).

Основу улично-дорожной сети составляют магистральные улицы, по которым осуществляется пропуск потоков пассажирского, грузового, легкового автотранспорта.

Главные транспортные артерии города: ул. Космонавтов, ул. Мира – шоссе Комсомольское – ул. Транспортная, ул. Куйбышева – ул. Пашанина – Рязанское шоссе, обеспечивающие транспортные связи центральной части с жилыми и промышленными районами города и с подходами основных внешних автодорог.

На этих улицах концентрируются значительные потоки пассажирского и грузового автотранспорта, которые затем попадают в центральную часть города, где происходит их перераспределение. Таким образом, уличная сеть центральной части города оказывается наиболее загруженной транспортными потоками.

Помимо перечисленных выше магистралей в городе имеется ряд магистральных улиц и дорог местного значения (Трудовые резервы, Садовского, Московская, Комсомольская, Шахтеров, Вахрушева и др.), дополняющих основную сеть.

Наряду с пассажирским транспортом по главным транспортным артериям города, а также по ул. Вахрушева и Донскому шоссе осуществляется пропуск основных потоков грузового (в том числе, транзитного) автотранспорта. Пропуск основных потоков грузового транспорта по улицам, проходящим в пределах селитебных территорий, ухудшает условия проживания населения и организацию движения пассажирского транспорта.

Технические параметры значительной части магистральных улиц (ширина в красных линиях, габарит проезжей части) не соответствуют действующим нормативам и размерам движения автотранспорта. Поэтому в ряде случаев, в частности, в пределах центра используется принцип одностороннего движения транспорта (улицы Трудовые резервы и Березовая, Свердлова и Калинина).

Пассажирский транспорт является важнейшим элементом сферы обслуживания населения, без которого невозможно нормальное функционирование общества. Он призван удовлетворять потребности населения в передвижениях, вызванные производственными, бытовыми, культурными связями.

Достаточно развито межрегиональное автобусное сообщение. В настоящее время междугородными автобусными маршрутами муниципальное образование связано с городами: Москва, Тула, Воронеж, Калуга, Рязань,

пригородными – с населенными пунктами муниципального образования и близлежащими районами Тульской области. Всего в муниципальном образовании действуют 7 межрегиональных, 7 межмуниципальных маршрутов.

Маршрутная сеть общественного транспорта муниципального образования включает в себя 19 муниципальных маршрутов. Общая протяженность всех установленных маршрутов составляет 222 километра. Обслуживают муниципальные маршруты 5 перевозчиков по перевозке пассажиров и багажа.

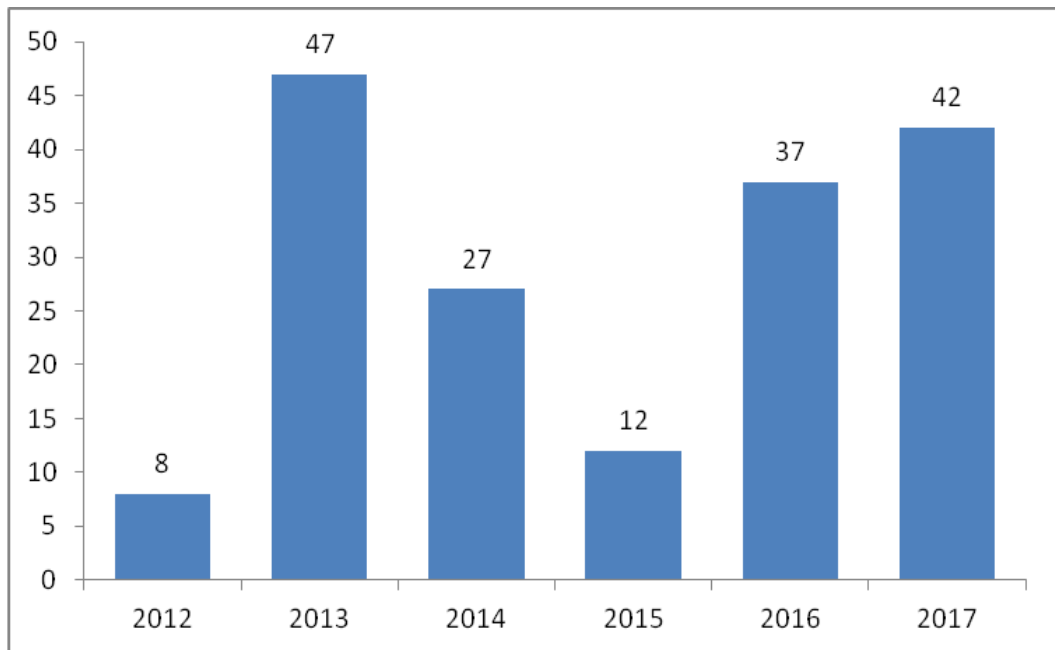
Основными проблемами существующей транспортно-дорожной сети города являются:

- большая продольная протяженность улиц;
- несоответствие планировочных параметров улиц принятой категории;
- непостоянство планировочных параметров улиц на всем их протяжении;
- сложность структуры транспортного потока (смешанное движение легкового, грузового, общественного пассажирского транспорта);
- использование правой стороны проезжей части улиц для временной стоянки автотранспорта из-за отсутствия или недостатка временных парковок.

В последние годы выросла интенсивность движения автотранспортных средств по автомобильным дорогам в связи с увеличением процента большегрузных автомобилей, легкового транспорта и как следствие ухудшение транспортно-эксплуатационного и технического состояния автомобильных дорог, а также транзитных проездов по населенным пунктам муниципального образования.

Отдельные автомобильные дороги функционируют в режиме перегрузки за счет интенсивного движения автотранспортных средств. Значительная часть покрытий автомобильных дорог имеет высокую степень износа, так как срок службы дорожных покрытий истек. При существующем износе автомобильных дорог ямочный ремонт не в состоянии поддерживать автомобильные дороги в соответствии с требованиями нормативно-технических документов и обеспечивать благоприятные условия и безопасность дорожного движения. Это определяет необходимость проведения реконструкции, капитального и текущего ремонта автомобильных дорог.

Рис 6. Количество отремонтированных дорог



Развитие дорожной сети муниципального образования с учетом сложившейся застройки и намеченного освоения новых территорий определено Генеральным планом муниципального образования город Новомосковск, предусматривающим перспективное развитие магистральных автодорог общегородского и районного значения, а также основных улиц местного значения, продолжение строительства объездных магистралей, отвечающих требованиям безопасности.

Одним из вариантов решения проблемы транспортной загруженности улично-дорожной сети является строительство объездных автомобильных дорог. Проводимая работа по проектированию уширения старых и строительству новых автомобильных дорог позволит разгрузить центральную часть города и перенаправить грузовые потоки непосредственно вокруг города. Крупногабаритные и тяжеловесные транспортные средства, следующие из Рязани в промышленную зону или в сторону трассы М4 (Москва-Дон), смогут воспользоваться данными автомобильными дорогами.

Одной из наиболее загруженных дорог города является ул. Рязанское шоссе со своим продолжением ул. Пашанина, ул. Куйбышева с примыканием к новой автомобильной дороге первой категории «Тула-Новомосковск». В результате пуска в 2010 году в эксплуатацию этого современного участка трассы выяснилось, что улично-дорожная сеть на данном участке автодороги не справляется с транспортными потоками, следующими транзитом, и потоком автотранспорта города. Реконструкция перекрестка ул. Куйбышева и ул. Трудовые Резервы не только частично разгрузила транспортную развязку в этом районе, но и еще более подчеркнула необходимость дальнейшего продолжения работ по реконструкции всего участка автомобильной дороги от трассы «Тула-Новомосковск» до ул. Генерала Белова.

Ведется разработка проекта по строительству объездной автодороги от путепровода на ул. Комсомольское шоссе до ул. Парковая в микрорайоне Залесный - «северный объезд».

В проекте государственной программы "инфраструктурной ипотеки" рассматривается вопрос о включении пилотного проекта «Строительство платной дороги "Тула-Новомосковск"».

Реализация данных проектов позволит перенаправить транспорт со стороны промышленной зоны (Новомосковск-2) и значительно разгрузить улицы Мира, Куйбышева, Пашанина.

В соответствии с Генеральным планом осуществляется строительство жилой зоны IV, V, VI, VII Залесных микрорайонов, Северо-западного микрорайона, микрорайона «Тихий Дон» города Новомосковска. Освоение новых территорий, предназначенных для жилищного строительства, потребует строительства автомобильных дорог.

В целях повышения уровня удовлетворенности граждан состоянием дорожной сети и приведением ее в нормативное транспортно-эксплуатационное состояние необходимо ежегодно выполнять ремонтные работы, реконструкцию имеющихся дорог с целью увеличения доли автомобильных дорог, отвечающих нормативным требованиям.

Аварийность на дорогах является одной из самых серьезных социально-экономических проблем. Ежегодно в муниципальном образовании совершаются около 150 случаев дорожно-транспортных происшествий (далее – ДТП), в которых погибают и получают ранения различной степени тяжести взрослые и дети. Хотелось бы отметить, что на территории муниципального образования отмечается снижение аварийности. Так, в 2017 году на территории муниципального образования зарегистрировано всего 138 случаев ДТП, что на 22,5% ниже уровня 2015 года

В ближайшей перспективе в целях преодоления негативных факторов необходимо уделить внимание повышению дисциплины участников дорожного движения, ужесточению предрейсового медицинского контроля, пропаганде основ безопасности дорожного движения среди детей и подростков, совершенствованию организации дорожного движения, техническому перевооружению средств обеспечения безопасности дорожного движения. Проблема повышения безопасности дорожного движения, является одной из основных социально-экономических задач по сохранению жизни и здоровья людей.

Реализация вышеуказанных проектов обеспечит ускорение движения потоков пассажиров, товародвижения, снижение транспортных издержек в экономике, повысит доступность услуг транспортного комплекса для населения.

2.2.4. Оценка состояния инфраструктуры муниципального образования и перспектив ее развития

2.2.4.1. Электроэнергетика

На территории муниципального образования город Новомосковск расположено энергогенерирующее предприятие «Новомосковская ГРЭС», поставляющее электроэнергию в единую национальную электрическую сеть России (ЕНЭС), на крупные предприятия города, района и на подстанции напряжением 110/6-10 кВ по ВЛ 110 кВ. Электроэнергия от ЕНЭС поступает на две опорные подстанции «Химическая» и «Северная», питающие НАК «Азот» и часть предприятий соседних районов. В настоящее время коммунально-бытовые предприятия города Новомосковска получают электроэнергию от трансформаторных подстанций по сетям ООО «ПромЭнергоСбыт» и ПО «Новомосковские электрические сети» филиала «Тулэнерго» ОАО «МРСК Центра и Приволжья». Распределение электроэнергии по потребителям муниципального образования город Новомосковск осуществляется от 16 существующих подстанций.

Население в полной мере обеспечено электроэнергией. Однако по отдельным участкам электросети требуется замена линий электропередач на СИП (самонесущий изолированный провод) для исключения аварийных ситуаций, а так же замены требуют устаревшие опоры линий электропередач. Модернизацию существующих электрических сетей осуществляется по нескольким направлениям. По инвестиционным программам ООО «ПромЭнергоСбыт» и ПО «Новомосковские электрические сети» филиала «Тулэнерго» ОАО «МРСК Центра и Приволжья» осуществляют модернизацию собственных электрических сетей. В рамках реализации федеральных программ за счет средств федерального бюджета, а также в рамках муниципальной программы «Благоустройство территории муниципального образования город Новомосковск» (подпрограмма «Светлый город») за счет средств бюджета муниципального образования осуществляется модернизация уличной электрической сети.

2.2.4.2. Теплоснабжение

Систему теплоснабжения муниципального образования город Новомосковск составляют 47 котельных, 5 центральных тепловых пунктов и тепловые сети общей протяженностью 319,6 км.

В связи с высоким физическим и моральным износом оборудования котельных, тепловых сетей и объективной необходимостью повышения эксплуатационной надежности систем теплоснабжения, на территории

муниципального образования принята и реализуется соответствующая муниципальная и инвестиционная программы.

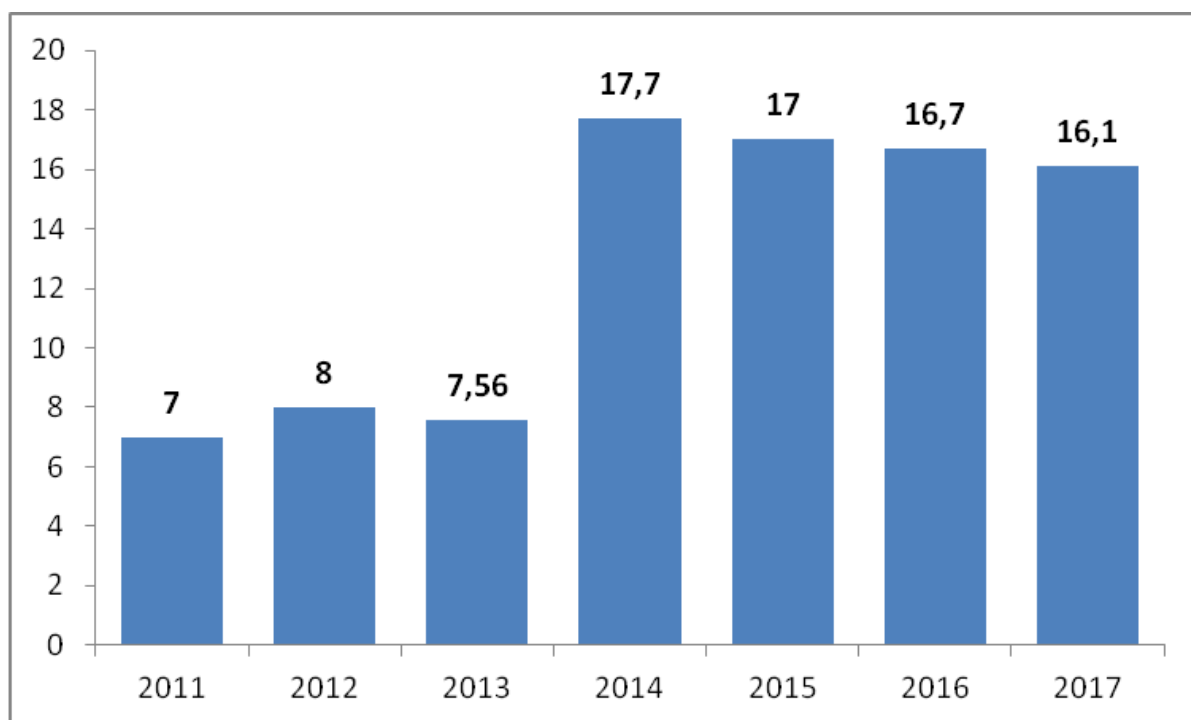
В результате действия в 2013-2017 годах муниципальной долгосрочной целевой программы «Улучшение теплоснабжения в муниципальном образовании город Новомосковск в 2013-2015 годах» и подпрограммы «Развитие и модернизация теплоснабжения» муниципальной программы «Комплексное развитие и модернизация жилищно-коммунального хозяйства в муниципальном образовании город Новомосковск» было приобретено теплообменное и технологическое оборудование для более чем 20 котельных, выполнены работы по замене дымовых труб котельных, разработаны 4 проекта по переводу многоквартирных домов на индивидуальные источники отопления. Общая сумма финансирования составила 9 млн. руб.

Кроме того, с 2014 года реализуется инвестиционная программа ООО «Новомосковская тепловая компания» (сейчас – Восточный филиал ООО «ККС»). В рамках данной программы было завершено строительство 5 новых модульных котельных (ул. Октябрьская; ул. Гражданская; ул. Малая Зеленая; мкр-н. Сокольники, ул. Островского, мкр-н. Сокольники, ул. Комсомольская, мкр-н. Сокольники, ул. Шахтерская). Общая сумма финансирования данных мероприятий – 158 млн. руб.

Вторым направлением реализации указанной инвестиционной программы стала реконструкция сетей теплоснабжения. Общая сумма финансирования составила около 165 млн. руб.

Следует отметить, что всего в период 2010-2017 гг. произведена замена порядка 30% от общего количества тепловых сетей.

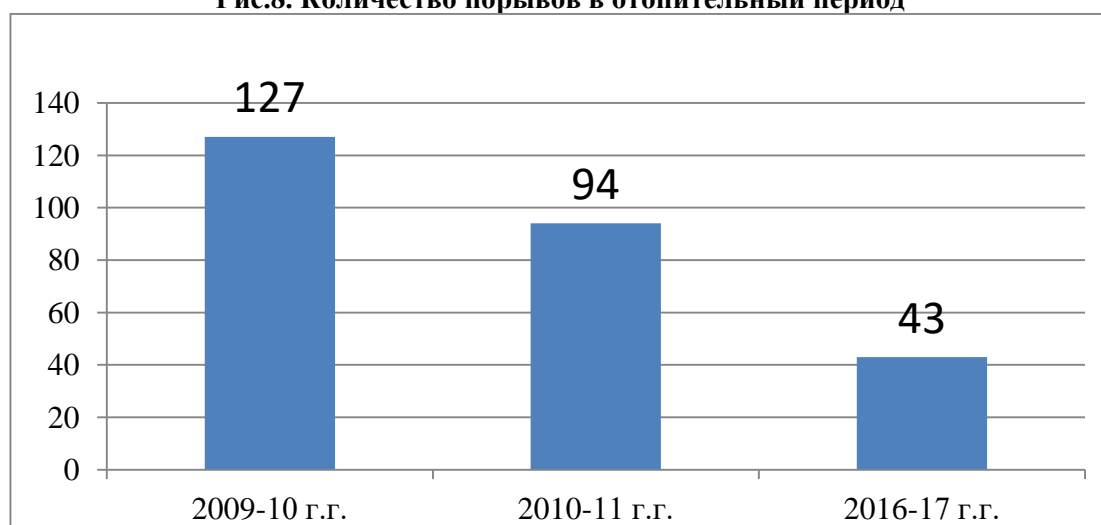
Рис. 7. Замена тепловых сетей, км



Благодаря выполнению указанного комплекса мероприятий удалось значительно увеличить надежность функционирования котельных, их эффективность, снизить протяженность тепловых сетей, в т.ч. аварийных и, как следствие, увеличить качество оказания услуги теплоснабжения.

Так если в отопительный период 2009-2010 годов было зафиксировано 127 порывов на теплосетях, в 2010-2011 году – 94 порыва, то в отопительный период 2016-2017 годов было 43 порыва на теплосетях, и как следствие, удалось исключить остановки в подаче теплоснабжения потребителям на срок свыше 24 часов.

Рис.8. Количество порывов в отопительный период



В связи с тем, что уровень технического состояния и развития системы теплоснабжения муниципального образования определяет степень

обеспеченности потребителей качественной услугой теплоснабжения, решение вопроса обеспечения данного направления эффективной инфраструктурой должно стать одной из приоритетных задач развития систем коммунальной инфраструктуры в целом.

Необходимо будет продолжить выполнение ряда системных мероприятий по замене и модернизации тепловых сетей, оборудования котельных, их реконструкции. Согласно схеме теплоснабжения ресурсоснабжающими организациями будут разрабатываться, и реализовываться инвестиционные программы по строительству новых котельных, в замен морально и физически изношенных старых. Данные работы будут выполняться с учетом развития города в части строительства, как жилых домов, так и объектов социального значения.

2.2.4.3. Водоснабжение

Систему водоснабжения муниципального образования город Новомосковск составляют водозаборные сооружения, представленные 92 артезианскими скважинами, 13 водопроводных насосных станций и водопроводные сети, общей протяженностью 537,7 км.

Ветхость водопроводных и канализационных сетей, физический и моральный износ оборудования артезианских скважин, насосных станций на сегодняшний день являются главными факторами, влияющими на качество предоставления коммунальной услуги водоснабжения.

Средний износ водопроводных сетей муниципального образования город Новомосковск составляет 70%.

При этом требуется заменить более 300 километров водопроводных сетей.

Оборудование артезианских скважин, водопроводных насосных станций и канализационных насосных станций устарело морально и физически, и работает неэффективно, средний процент его износа составляет 70%.

По итогам 2017 года потери воды при ее передаче по распределительным сетям составили 4836 тыс. кубических метров.

В результате реализации муниципальных программ по улучшению хозяйственно-питьевого водоснабжения населения и «Комплексное развитие и модернизация жилищно-коммунального хозяйства в муниципальном образовании город Новомосковск на 2014 – 2018 годы», в сельских населенных пунктах выполнялись работы по капитальному ремонту водопроводных сетей и водозаборных сооружений. Протяженность отремонтированных сетей водоснабжения составила около 60,0 километров, выполнены работы по ремонту водоводов и водозаборных сооружений.

С 2015 года реализуется инвестиционная программа ООО «Новомосковский городской водоканал». Выполнены диагностика артезианских скважин действующих водозаборов и разработан проект на установку приборов учета на Белоколодезном водозаборе, выполнены мероприятия по установке ЧРП, насосного оборудования и замене участков

трубопроводов действующих водозаборов. Кроме того, в рамках сотрудничества с АО «НАК Азот» в 2017 году построен двухкилометровый водопровод от Белоколодезного водозабора к пос. Ширинский, новая насосная станция, а также проложен километровый водовод, который обеспечил Заводской район водой от трассы Юдинского водозабора.

В муниципальном образовании реализован проект «Большая вода», целью которого являлось обеспечение населения качественной питьевой водой в достаточном количестве.

В 2017 году начата инвентаризация схем водоснабжения и водоотведения, ведется разработка концессионного соглашения. Комплекс разработанных документов будет определять основные направления развития системы водоснабжения муниципального образования. Предполагаемыми направлениями должны стать: строительство, реконструкция и ремонт водопроводных сетей, источников водоснабжения, вывод из эксплуатации неэффективного оборудования и его замена на современное, а также максимальный перевод потребителей на приборный учет потребляемой услуги (установка приборов учета).

В рамках задачи, поставленной Президентом Российской Федерации по обеспечению до 2035 года всех населенных пунктов системами централизованного водоснабжения, предполагается изменение существующей схемы водоснабжения, путем перераспределения мощностей от источников водоснабжения по населенным пунктам муниципального образования.

2.2.4.4. Водоотведение

Централизованная система водоотведения муниципального образования город Новомосковск состоит из канализационных сетей общей протяженностью 300,62 км, 5 очистных сооружений, 18 канализационных насосных станций. Очищенные сточные воды г. Новомосковска сбрасываются в Шатское водохранилище и р. Шат, с БОС пос. Первомайский – в ручей в районе пос. Осаново, с БОС с. Спасское – в р. Ольховку, с БОС пос. Ширинский – в пруд Полякский

Ветхость канализационных сетей, физический и моральный износ оборудования очистных сооружений и насосных станций на сегодняшний день являются главными факторами, влияющими на качество предоставления коммунальной услуги водоотведения. Средний износ канализационных сетей муниципального образования город Новомосковск составляет около 70%. При этом требуется заменить 73 километра канализационных сетей.

В рамках реализации муниципальных программ выполнены работы по капитальному ремонту канализационного коллектора в мкр. Сокольники, капитальный ремонт коллектора пос. Ширинский протяженностью 404м, ремонт наружной системы канализации мкр. Сокольники, ремонт системы канализации пос. Ширинский, произведена закупка насосного оборудования. С 2015 года реализуется инвестиционная программа ООО «Новомосковский

городской водоканал». В рамках реализации программы предприятием ежегодно выполняются мероприятия по поддержанию работоспособности системы водоотведения города.

2.2.4.5. Газоснабжение

В целях повышения уровня социального и инженерного обустройства населенных пунктов на территории муниципального образования город Новомосковск за период 2013-2017 гг. общая протяженность построенных газопроводных сетей среднего и низкого давления составила 49,6 км, газифицировано 448 домовладений. Кроме того, подведены газопроводные сети для перспективного малоэтажного строительства на территории муниципального образования 507 домовладений.

По результатам мониторинга и опроса населения муниципального образования существует перспектива строительства газопровода в 19 населенных пунктах и городских территориях.

Планируется выполнить комплекс проектно-изыскательских работ, осуществить прохождение государственной экспертизы проектно—сметной документации и результатов инженерных изысканий, а также выполнить строительно-монтажные работы и регистрацию законченного строительством объекта капитального строительства по 875 домовладениям и 1038 земельных участков.

В целях стратегического развития газификации муниципального образования город Новомосковск необходимо иметь техническую возможность присоединения к газораспределительным сетям уже существующих и иных перспективных территорий муниципального образования.

В настоящее время техническая возможность подачи природного газа для газификации ряда населенных пунктов и городских территорий муниципального образования город Новомосковск отсутствует, так как источником газоснабжения газораспределительных сетей являются ГРС Северо-Задонская или ГРС Княгининская, загрузка которых достигла предельных проектных значений. При этом ООО «Газпром проектирование» разработан проект «Реконструкция ГРС Северо-Задонская». Проектом предусматривается строительство газопровода высокого давления и газораспределительной станции, от которой будут снабжаться газом существующие потребители – это юго-восточная территория муниципального образования город Новомосковск, Донской и т.д.

После проведения работ АО «Газпром Газораспределение Тула» по реконструкции ГРС Северо-Задонская пропускная способность ГРС увеличится, однако проектом не предусмотрено строительство газораспределительных сетей для газоснабжения Залесного микрорайона и промышленных предприятий города Новомосковск.

В связи, с чем необходимо строительство газопровода от новой ГРС Северо-Задонская до Залесного микрорайона или реконструкция существующей ГРС Княгининская.

Несвоевременное решение вопроса газификации отрицательно сказывается на инвестиционной привлекательности муниципального образования, а, следовательно, тормозит его развитие, как в области промышленности, так и в области жилищного строительства.

2.2.6. Анализ состояния информационных ресурсов

В условиях развития современного общества информационные технологии глубоко проникают в жизнь людей. Они очень быстро превратились в жизненно важный стимул развития не только мировой экономики, но и других сфер человеческой деятельности. Сейчас трудно найти сферу, в которой сейчас не используются информационные технологии. Уровень развития информационной среды очень важен как с социальной, так и с экономической точки зрения.

Сектор информационных услуг – один из наиболее быстро растущих видов экономической деятельности. Поэтому наличие масштабного сектора информационных услуг способствует ускорению экономического роста, созданию высокооплачиваемых и привлекательных для молодежи рабочих мест, повышению интереса инвесторов.

Муниципальное образование город Новомосковск занимает одно из лидирующих мест по уровню развития сектора информационных услуг и их качеству в Тульской области.

На территории муниципального образования реализуется муниципальная программа «Информационное общество». Программа предусматривает ряд технических, организационных и социально-экономических мер, направленных на создание муниципальной информационной и телекоммуникационной инфраструктуры, а также развитие информационного общества на территории муниципального образования город Новомосковск. Развитие информационно-коммуникационных технологий направлено на повышение качества жизни населения за счёт внедрения информационно-коммуникационных технологий и эффективности деятельности органов государственной власти и органов местного самоуправления на основе внедрения технологий электронного правительства. Создание технических и технологических условий для оказания гражданам муниципальных услуг в электронном виде.

На территории муниципального образования осуществляют свою деятельность четыре крупных оператора широкополосного доступа к сети «Интернет».

Основным оператором электрической связи на территории муниципального образования является Тульский филиал ПАО «Ростелеком» по предоставлению услуг местной, зональной и междугородной связи.

Мобильную связь на территории муниципального образования продолжают развивать ПАО «МТС», группа компаний «Мегафон», ПАО

«Вымпелком» (БиЛайн), «Теле2 Россия» (Теле2), которые используют различные стандарты сети, в том числе технологию 3G, 4G.

В муниципальном образовании имеется полный спектр современных технологий теле и радиовещания. Функционируют стандартные телеканалы аналогового вещания; эфирное цифровое телевидение по стандарту DVB-T2, аналоговое и цифровое кабельное телевидение; IPTV (телевидение через интернет).

На территории муниципального образования действуют 2 отделения МФЦ И 3 удаленных рабочих места. В настоящее время доля граждан, имеющих доступ к получению государственных и муниципальных услуг по принципу «одного окна», в том числе в многофункциональных центрах предоставления государственных услуг составляет более 99%.

Продолжается развитие и совершенствование интегрированной информационной системы управления бюджетными средствами «Электронный бюджет». С помощью этой системы органы власти, повышают эффективность и обоснованность управленческих решений.

2.2.7. Развитие экономического потенциала муниципального образования

2.2.7.1. Анализ состояния экономики муниципального образования в разрезе видов экономической деятельности, уровня ее диверсификации, определение тенденций и перспектив экономического развития, механизмов и системы мер по развитию секторов экономики

Муниципальное образование имеет дифференцированную структуру промышленности, активно развивающееся сельское хозяйство и развитую инфраструктуру. К числу системообразующих видов экономической деятельности следует отнести:

- химическое производство (минеральные удобрения, моющие средства);
- производство неметаллических минеральных продуктов (стройматериалы);
- агропромышленный сектор;
- сфера услуг (транспорт и связь, торговля и операции с недвижимостью).

В обрабатывающем производстве работают более 100 промышленных предприятий. Наиболее крупные и значимые — АО НАК «Азот», ООО «Проктер энд Гэмбл — Новомосковск», ООО «Кнауф Гипс Новомосковск», ООО «Аэрозоль Новомосковск», АО «ГОТЭК-Центр».

В 2017 году на экономику муниципального образования оказывали влияние как кризисные явления в экономике России, так и общемировые тенденции.

Объем отгруженной продукции, выполненных работ и услуг крупных и средних организаций за 2017 год составил около 113,1 млрд. рублей, что на 5,9% больше уровня прошлого года. Весомый вклад в повышение

эффективности промышленного комплекса внесли предприятия обрабатывающих производств. Объем отгруженной продукции на предприятиях, занятых в обрабатывающих производствах возрос на 33,4% относительно уровня 2013 года. Рост объемов базовой отрасли промышленности муниципального образования – химическое производство составил 32,9%.

Таблица 23. Объем производства по основным видам экономической деятельности, млн. руб.

	2013	2014	2015	2016	2017	2018 (оценка)
Всего	90252,7	94547,2	113198,6	108088,3	113100,8	127739,7
в том числе:						
Сельское хозяйство, охота и лесное хозяйство	1470,2	2093,8	2276,4	2635,1	2626,1	2742
Обрабатывающие производства	82450,9	79814,7	94453,9	93547,6	99245,6	112028,9
Производство и распределение электроэнергии, газа и воды	1993,1	6471,6	6406,6	6202,2	5563,4	6893,1
Строительство	1753	2266,1	5909,5	1576,4	2394,6	2708,4
Оптовая и розничная торговля, ремонт автотранспортных средств, мотоциклов, бытовых изделий и предметов личного пользования	325,2	463,5	512,7	466,3	369,2	364,8
Транспорт и связь	401	387,2	345,3	529,3	592,7	667,4
операции с недвижимым имуществом, аренда и представление услуг	628,1	687,1	715,6	680,9	277,5	286,5
Государственное управление и обеспечение военной безопасности, обязательное социальное обеспечение	266,1	212,1	235,1	208,8	222,1	285,2
Образование	247,7	367,1	392,8	394,5	393,7	418,4
Здравоохранение и предоставление социальных услуг	253	1486,3	1603,3	1474,9	1531,4	1708,4
Деятельность по организации отдыха и развлечений, культуры и спорта	26,1	33	34,5	42,3	28,3	35,5

Темпы роста экономики муниципального образования в целом соответствуют общероссийским темпам.

Таблица 24. Структура объема производства по основным видам экономической деятельности, %

	2013	2014	2015	2016	2017	2018 (оценка)
Всего	100,00%	100,00%	100,00%	100,00%	100,00%	100,00%
в том числе:						
Сельское хозяйство, охота и лесное хозяйство	1,63%	2,21%	2,01%	2,44%	2,32%	2,15%
Обрабатывающие производства	91,36%	84,42%	83,44%	86,55%	87,75%	87,70%
Производство и распределение электроэнергии, газа и воды	2,21%	6,84%	5,66%	5,74%	4,92%	5,40%
Строительство	1,94%	2,40%	5,22%	1,46%	2,12%	2,12%
Оптовая и розничная торговля, ремонт автотранспортных средств, мотоциклов, бытовых изделий и предметов личного пользования	0,36%	0,49%	0,45%	0,43%	0,33%	0,29%
Транспорт и связь	0,44%	0,41%	0,31%	0,49%	0,52%	0,52%
операции с недвижимым имуществом, аренда и представление услуг	0,70%	0,73%	0,63%	0,63%	0,25%	0,22%
Государственное управление и обеспечение военной безопасности, обязательное	0,29%	0,22%	0,21%	0,19%	0,20%	0,22%

социальное обеспечение						
Образование	0,27%	0,39%	0,35%	0,36%	0,35%	0,33%
Здравоохранение и предоставление социальных услуг	0,28%	1,57%	1,42%	1,36%	1,35%	1,34%
Деятельность по организации отдыха и развлечений, культуры и спорта	0,03%	0,03%	0,03%	0,04%	0,03%	0,03%

Основной вклад в производство промышленной продукции традиционно вносят обрабатывающие производства (в среднем 82-90%), производство и распределение электроэнергии, газа и воды (в среднем 5-6%), строительство (в среднем 2%) и сельское хозяйство (в среднем 2%).

Таблица 25. Индексы физического объема производства по видам экономической деятельности, в % к предшествующему году

	2013	2014	2015	2016	2017	2018
Всего	124,1	116,5	122,9	95,2	105,9	112,9
в том числе:						
Сельское хозяйство, охота и лесное хозяйство	165	138	110,2	116	99,6	104,4
Обрабатывающие производства	124,8	114,5	122	98,9	106,4	112,9
Производство и распределение электроэнергии, газа и воды	106,3	145,5	99,2	94	95,2	123,9
Строительство	118,8	126,2	260,1	27,1	151,9	113,1
Оптовая и розничная торговля, ремонт автотранспортных средств, мотоциклов, бытовых изделий и предметов личного пользования	117	115,9	110,4	96,1	83,5	82,5
Транспорт и связь	97,3	92,3	96	106,6	116,5	112,7
Операции с недвижимым имуществом, аренда и предоставление услуг	100,4	116,1	100,7	94,7	107,8	103,2
Государственное управление и обеспечение военной безопасности, обязательное социальное обеспечение	133,8	91,9	107	89	106,4	128,4
Образование	106,3	122,8	101,3	100,1	105,4	106,3
Здравоохранение и предоставление социальных услуг	104,2	114,5	113,6	92	113,8	111,6
Деятельность по организации отдыха и развлечений, культуры и спорта	111,2	107,1	104,9	69	96,2	120,4

В 2016 году во всех отраслях экономики наблюдалось значительное снижение физического объема выпуска продукции. Это связано с необходимостью предприятий переориентировать логистические потоки в условиях изменений геополитической ситуации и возникающих ограничений. Бурный рост показало только сельское хозяйство.

Таблица 26. Структура среднегодовой численности занятых в экономике основным видам экономической деятельности, %

	2013	2014	2015	2016	2017	2018
Всего в экономике	100,0%	100,0%	100,0%	100,0%	100,0%	100,0%
Сельское хозяйство, охота и лесное хозяйство	3,2%	3,8%	4,0%	4,0%	3,8%	3,1%
Обрабатывающие производства	30,4%	29,2%	28,0%	27,4%	27,9%	28,6%
Производство и распределение электроэнергии, газа и воды	4,4%	6,3%	7,7%	7,5%	8,1%	8,5%
Строительство	4,7%	4,7%	4,1%	4,3%	4,5%	4,5%
Оптовая и розничная торговля; ремонт автотранспорта и бытовых изделий	6,0%	6,4%	6,0%	5,2%	5,3%	5,5%
Транспорт и связь	8,9%	8,4%	7,9%	8,2%	5,7%	5,5%

Операции с недвижимым имуществом, аренда и предоставление услуг	6,1%	6,2%	6,6%	6,7%	6,6%	7,8%
Государственное управление и др.	5,2%	4,8%	5,8%	5,6%	5,9%	5,5%
Образование	16,1%	15,4%	15,1%	15,0%	16,3%	16,4%
Здравоохранение и социальные услуги	10,0%	10,1%	10,2%	10,0%	10,3%	10,6%

Таблица 27. Среднемесячная номинальная начисленная заработная плата на одного работника по полному кругу организаций, руб.

	2013	2014	2015	2016	2017	2018
Всего в экономике	24430,5	27612,3	28579,4	31386,4	32201,6	34184
Сельское хозяйство, охота и лесное хозяйство	16498,4	20488,7	22717,9	24286,9	27417,8	29105,7
Обрабатывающие производства	29457	34278,8	35095,3	39238	44104,1	46819,2
Производство и распределение электроэнергии, газа и воды	24870,6	28872,9	31129,4	32721,9	31824,6	33783,8
Строительство	18713,3	23345,8	24348,5	25978,6	28432,6	30183,0
Оптовая и розничная торговля; ремонт автотранспорта и бытовых изделий	17548,5	19317,2	20602,6	21019,7	23082,8	24503,8
Гостиницы и рестораны	11910,6	13275,7	14603,9	16633,5	19374,9	20567,7
Транспорт и связь	27366,5	28701,3	29939,7	30323,7	33551,5	35617,0
Финансовая деятельность	47411,3	52467,6	56050,9	60267,7	65322,9	69344,3
Операции с недвижимым имуществом, аренда и предоставление услуг	20424,5	21596,4	23806,2	25283,9	21496,1	22819,4
Государственное управление и др.	31607,4	33904,5	32598,6	34303,8	36142,4	38367,4
Образование	18448,1	20809,5	21541,8	22001,6	22739,2	24139,1
Здравоохранение и социальные услуги	18774,1	22154,3	23642,3	24240	26214,8	27828,6
Предоставление прочих коммунальных, социальных и персональных услуг	17287,8	19778,5	20685,1	37603,8	24017,2	25495,8

Наиболее высокая заработная плата наблюдается в отрасли «финансовая деятельность», что полностью соответствует общероссийским тенденциям. В 2013 году она составляла 47,4 тыс. руб., почти в 2 раза больше средней заработной платы по муниципальному образованию, которая равнялась 24,4 тыс. руб. Тенденция доминирования сохраняется на протяжении всего рассматриваемого периода. Минимальная заработная плата наблюдается в сфере «гостиницы и рестораны», что не характерно для данной сферы услуг. Не очень высока зарплата в сельском хозяйстве и в социальной сфере.

Таблица 28. Прибыль (убыток) до налогообложения по основным видам экономической деятельности, млн. руб.

	2013	2014	2015	2016	2017	2018
Всего в экономике	15253,3	19513,5	24848,9	21285,5	18052,3	17981,9
в т.ч.						
Сельское хозяйство, охота и лесное хозяйство	19,1	-8,4	37	-212,2	118,0	-4,1
Обрабатывающие производства	14615,1	18329,4	23325,6	20479,1	16662,7	16464,9

Наиболее прибыльные предприятия муниципального образования работают в обрабатывающей промышленности, обеспечивая более 94% суммарной прибыли.

2.2.7.2. Анализ динамики инвестиционных процессов, уровень развития финансовых институтов и доступность финансовых ресурсов

Инвестиционные возможности муниципального образования определяются следующими экономическими и географическими обстоятельствами:

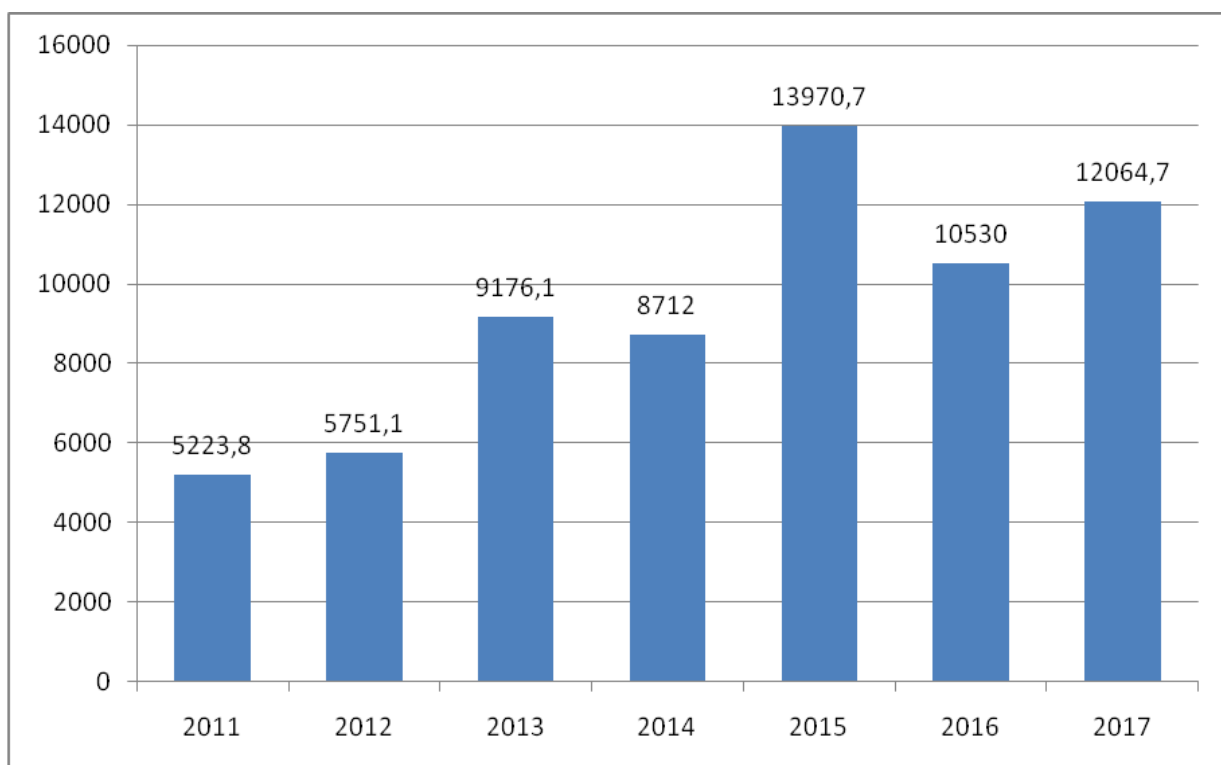
- наличие рынка сбыта товаров и услуг;
- развитые транспортные связи с другими регионами, в первую очередь с Москвой;
- наличие большого числа предприятий обрабатывающей промышленности, имеющих достаточно высокий уровень развития, в том числе производящих высокотехнологичную продукцию;
- отсутствие значимых энергетических и инфраструктурных ограничений для создания новых производственных площадок.

Инвестиционное развитие муниципального образования в значительной степени определяется развитием крупных промышленных предприятий. АО НАК «Азот», ООО Проктер энд Гэмбл Новомосковск», ООО «Кнауф Гипс Новомосковск», ООО «Полипласт Новомосковск» являются, к тому же, частью крупнейших международных компаний. Эти предприятия инвестируют значительные средства в расширение и модернизацию собственных производств.

Поворотной точкой, определившей в недавнем прошлом основной вектор развития промышленного потенциала муниципального образования, явился проект создания Новомосковского промышленного кластера. В результате проведенной работы был разработан комплексный инвестиционный проект. Реализация проекта осуществлялась на принципах государственно-частного партнерства, создания условий для развития крупного промышленного района на основе строительства новых и модернизации действующих производств и реализации мероприятий по развитию транспортной инфраструктуры, необходимой для осуществления крупных инвестиционных проектов.

В результате завершения проекта промышленного кластера объем отгруженной продукции промышленных предприятий Новомосковска вырос в течение 7 лет (с 2011 года, когда было завершено строительство транспортной инфраструктуры, по 2017 год) более чем в полтора раза до уровня в 113,1 млрд. рублей.

Рис.9. Инвестиции в основной капитал, млн. руб.



В структуре инвестиционных вложений традиционно преобладают инвестиции в развитие производства – строительство нежилых зданий и сооружений и приобретение технологического оборудования и машин. Несмотря на довольно значительный объем жилищного строительства в муниципальном образовании, его вклад в общую структуру инвестиций относительно невелик.

Рис.10. Структура инвестиционных вложений, тыс. руб

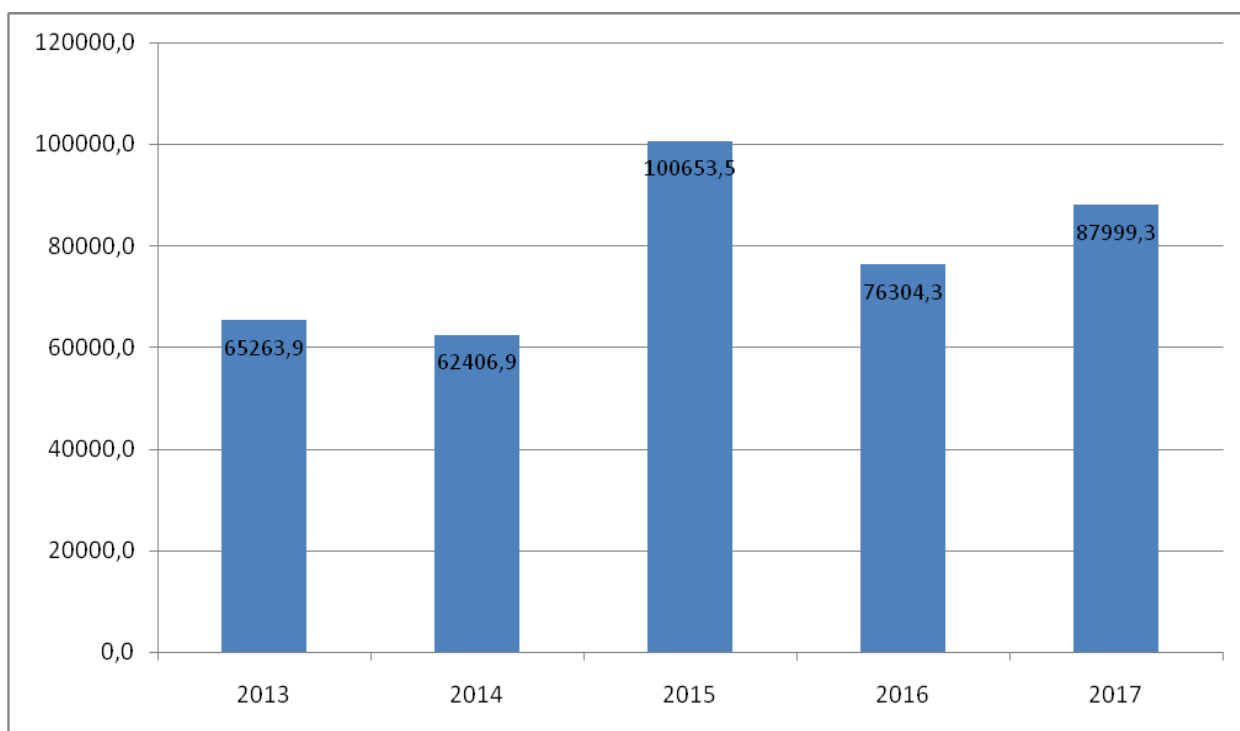


Рис.11. Источники финансирования инвестиционных вложений, тыс. руб



Для осуществления инвестиций предприятия используют преимущественно внутренние источники финансирования. Доля заемных средств превысила 20% лишь в 2013 (21,7%) и 2016 (23,9%) годах. Средняя доля заемных средств в структуре инвестиций за 2011-2017 годы составляет 15,6%.

Рис. 12. Инвестиции в основной капитал на душу населения, рублей в текущих ценах.



Таким образом, муниципальное образование обладает значительным инвестиционным потенциалом, использование которого, однако, сдерживается рядом ограничений. Ключевые барьеры, сдерживающие инвестиционную активность в муниципальном образовании, можно разбить на 2 группы:

Внешние барьеры:

- спросовые ограничения на продукцию предприятий, связанные с современными кризисными явлениями в российской экономике - снижением реальных доходов предприятий и покупательной способности населения;

- высокие кредитные ставки, не позволяющие бизнесу и населению активно использовать заемное финансирование (по этой причине в 2017 году лишь 11,8% всех инвестиций в муниципальном образовании финансировалось за счет заемных средств);

- внешнеторговые ограничения и санкции, которые затрудняют экспорт продукции предприятий, а также импорт необходимых машин, оборудования и технологий.

2. Внутренние барьеры:

- высокий уровень износа основных фондов, особенно значительный в секторе жилья и ЖКХ (водоснабжение, канализация, электроснабжение); при прочих равных условиях это обстоятельство требует дополнительных расходов на обеспечение инвестиционных проектов инфраструктурой;

- недостаточное развитие транспортной инфраструктуры;

- неблагоприятная экологическая ситуация;

В то же время значительный объем потребности в обновлении основных фондов и строительстве жилья, а также необходимость участия в процессах импортозамещения создает для производителей масштабное пространство для долгосрочного развития. Эти дополнительные возможности необходимо использовать.

Решением проблемы недостаточной пропускной способности дорожной сети станет строительство новой объездной автомобильной дороги, соединяющей промышленную зону города с автодорогой Тула-Новомосковск.

Объездная дорога даст возможность предприятиям, в частности, расположенным на правом берегу Любовского водохранилища, реализовать крупные инвестиционные проекты:

ООО «Полипласт Новомосковск» – создание производственного комплекса по выпуску высокомолекулярных термостабильных полимеров для отрасли стройматериалов в рамках программы импортозамещения с 2019 по 2025 год. Сумма инвестиций около 9 миллиардов рублей. Будет создано 150 новых рабочих мест.

АО НАК «Азот» - создание современного, уникального для России предприятия с применением новейших технологий по производству окиси пропилена, толуилендиизоцианата (ТДИ) и метилендифенилдиизоцианата (МДИ). Речь идет об инвестициях в размере 30 млрд. рублей и создании 1250 новых высокопроизводительных рабочих мест в рамках расширения границ особой экономической зоны «Узловая» за счет территории предприятия.

ООО «Проктер энд Гэмбл – Новомосковск» планирует создать дистрибьюторский центр и вложить в его строительство около 2,2 млрд. рублей (создаются 600 новых рабочих мест).

Кроме того, транспортная доступность существенно повысит привлекательность индустриального парка ООО «ПромТехноПарк» для размещения новых производств.

2.2.7.3. Анализ текущего состояния сельского хозяйства в муниципальном образовании

Муниципальное образование, как и Тульская область в целом, обладает большим потенциалом в части развития сельского хозяйства. С одной стороны, природные условия позволяют производить в регионе широкий спектр видов продукции из аграрного сырья. С другой стороны, Тульская область находится рядом с огромным рынком московского региона, куда местные производители могут поставлять свою продукцию в больших количествах и с минимальными транспортными издержками.

Аграрный сектор муниципального образования по состоянию на 01.01.2018 года насчитывает 8 сельскохозяйственных организаций, 24 крестьянских (фермерских) хозяйства, 5,5 тысяч личных подсобных хозяйств и семей, занятых коллективным и индивидуальным садоводством и огородничеством, 2 крупных и 8 средних предприятия пищевой и перерабатывающей промышленности, 1 предприятие по приемке, переработке и хранению зерна, 1 сельскохозяйственный снабженческо-сбытовой потребительский кооператив.

Среднегодовая численность работающих в сельскохозяйственных предприятиях за 2017 год составила 2049 человек. Площадь

сельскохозяйственных угодий составляет 66,3 тыс. га, в том числе пашни 58,6 тыс. га, из которой на долю площади посевов сельскохозяйственных культур приходится около 90%.

Ретроспективное развитие сельского хозяйства муниципального образования в период 2008-2017 гг. являлось противоречивым.

С одной стороны, растениеводство демонстрировало в целом позитивную динамику основных производственных показателей. Существенно выросла урожайность большинства сельскохозяйственных культур. В 2017 г. валовые сборы зерновых культур превысили уровень 2008 г. в 1,4 раза, картофеля – в 4,3 раза, масличных культур – в 3,8 раза, овощей – в 1,7 раза (табл. 1). Показатель валового сбора зерна в 2017 году - 121,2 тыс. тонн достигнут впервые за 40 лет.

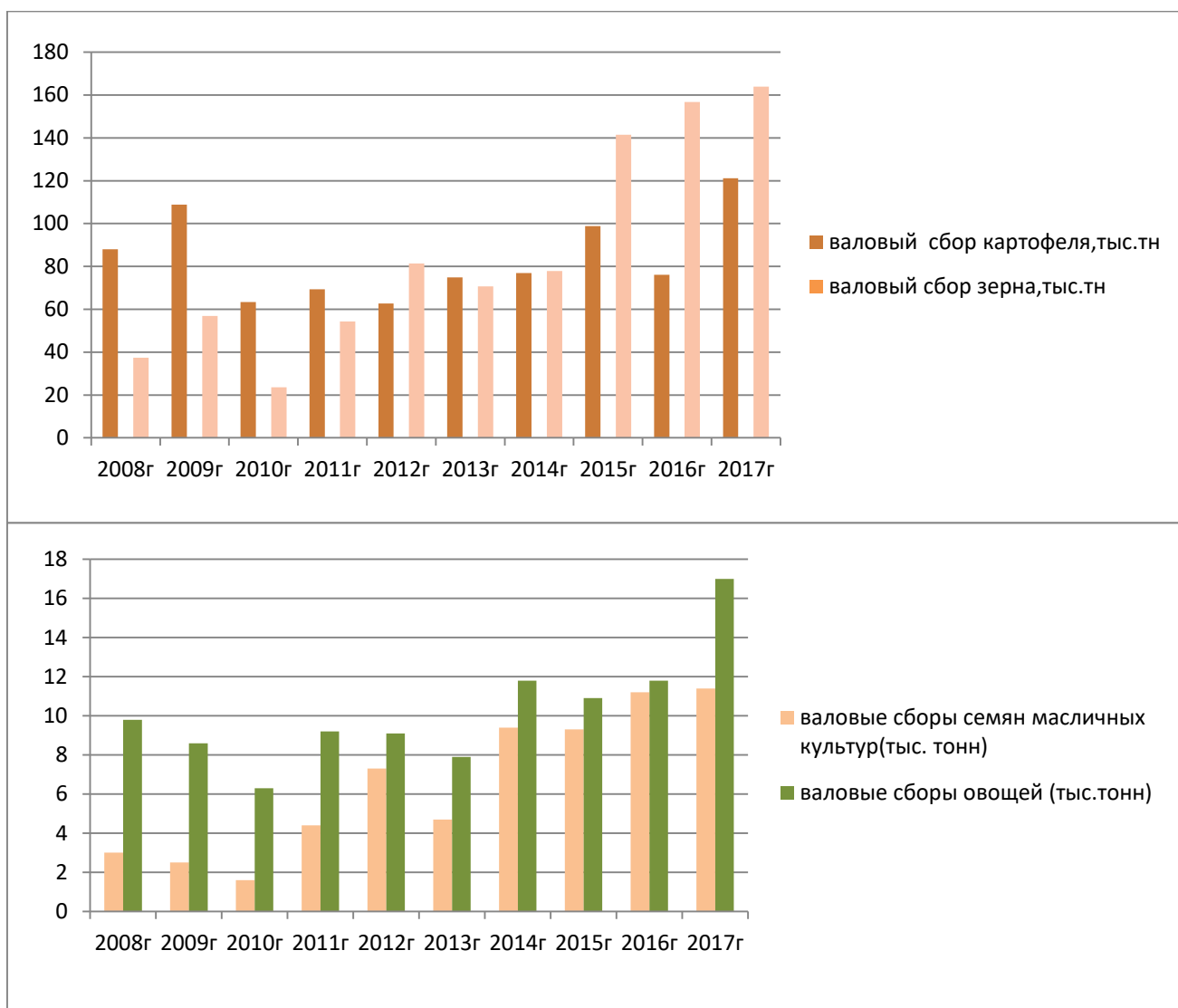
Таблица 29. Физические объёмы производства сельскохозяйственной продукции в муниципальном образовании в 2008-2017 гг.

Показатели	2013	2014	2015	2016	2017	2017 / 2008
Валовые сборы зерна (тыс. тонн)	74,9	76,97	98,8	76,1	121,2	137,7%
Валовые сборы картофеля (тыс. тонн)	70,7	77,9	141,5	156,8	163,9	в 4,3 раза
Валовые сборы овощей (тыс. тонн)	7,90	11,79	10,90	11,79	16,99	173,5%
Валовые сборы семян масличных культур (тыс. тонн)	4,7	9,4	9,3	11,2	11,4	в 3,8 раза
Производство мяса (тыс. тонн)	14,2	14,7	14,2	15,6	14,1	156,7%
Производство молока (тыс. тонн)	22,2	20,2	19,3	19,7	17,1	80,3%

В последние годы муниципальное образование вышло на ведущие позиции в Тульской области по объёмам индустриального производства картофеля. Основным производителем картофеля на территории муниципалитета является индивидуальный предприниматель Аветисян Манук Жульевич. В 2016 году в хозяйстве был завершён крупнейший проект по созданию собственной системы мелиорации, на реализацию которого Аветисян М.Ж. направил 150 млн. рублей. Увеличение орошаемых земель на 800 га позволило хозяйству значительно повысить объёмы производимых овощей и картофеля.

В настоящее время на долю КФХ Аветисян М.Ж. приходится порядка 20% от областных и 3,0% от общероссийских валовых сборов картофеля в сельхозорганизациях.

Рис. 13. Валовые сборы основных сельскохозяйственных культур



Рост валовых сборов овощей на территории муниципального образования обусловлен результатом реализации инвестиционного проекта по строительству тепличного комплекса. Тепличный комбинат ООО ТД «Агромаркет» круглогодично производит в теплицах на площади 8,29 га продукцию защищенного грунта, востребованную рынком и пользующуюся максимальным спросом, особенно в зимний период – томаты, огурцы, салат, зеленные культуры. Применение передового голландского оборудования, конструкций и современных технологий (малообъемная гидропоника, капельный полив, подвесные лотки, система туманообразования и др.) позволяет получать более 50кг/м² томатов и более 100кг/м² огурцов в год. Кроме того, высокая степень автоматизации тепличного комплекса (автоматическое управление микроклиматом, поливом и пр.) способствует снижению производственных затрат и позволяет добиться средней рентабельности на уровне 50%.

Сельхозтоваропроизводители, осуществляющие хозяйственную деятельность на территории муниципального образования, ежегодно вкладываются значительные денежные средства (собственные и заемные) в строительство новых и реконструкцию старых основных фондов, обновление

машинно-тракторного парка на высокопроизводительную энергонасыщенную технику отечественных и импортных производителей, модернизацию оборудования. Хозяйства всех форм собственности применяют современные технологии по возделыванию культур, обработки почвы и химической защиты растений, сотрудничают с лучшими институтами по производству элитного семенного и посадочного материала. В 2017 году крестьянско-фермерским хозяйством Аветисян М.Ж. введен в эксплуатацию комплекс бескаркасных, арочных сооружений в количестве 14 единиц. Данный комплекс оснащен современной системой вентиляции и увлажнения, который обеспечит сохранность и долгое хранение продукции, выращенной на полях сельхозпредприятия.

В отрасли молочного скотоводства предполагается к реализации инвестиционный проект по реконструкции животноводческого комплекса на 1200 голов (КФХ Аветисян М.Ж.). В целях увеличения объемов производства молока, ООО «СПАССКОЕ» и КФХ Аветисян М.Ж. обновляют дойное поголовье крупного рогатого скота, ежегодно закупая племенной молодняк.

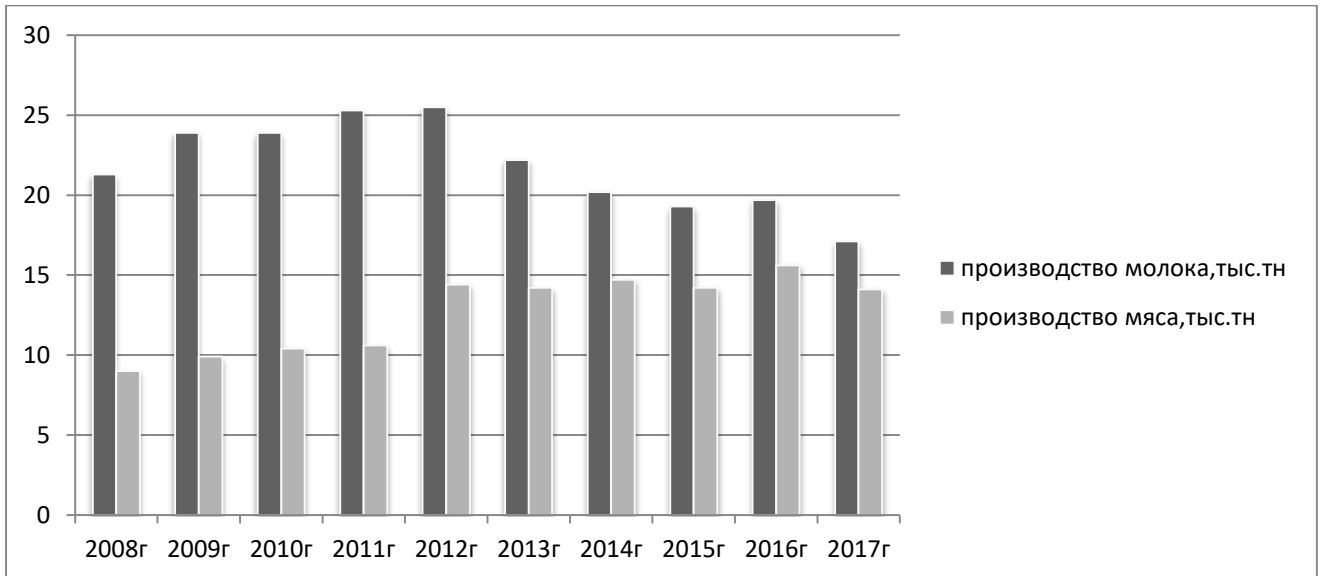
В развитии животноводства обозначились кризисные тенденции, обусловленные уходом с рынка ряда местных сельскохозяйственных предприятий в связи с усилением внутренней конкуренции, финансовыми проблемами и некоторыми другими факторами.

В молочном скотоводстве муниципального образования в 2013-2017 гг. валовые надои молока снизились на 30%. В результате доля муниципалитета в совокупном производстве молока в Тульской области уменьшилась с 13,2% до 10,1%. Поголовье коров сократилось с 5321 головы до 2685 голов, что лишь отчасти нивелировалось повышением их продуктивности с 4158 кг/год до 5471 кг/год. Сокращение объёмов производства молока стало одним из ключевых факторов снижения показателя производства на душу населения в муниципалитете со 180 кг/год за 2012 год до 125 кг/год за 2017 год. Эти уровни существенно ниже рациональных норм потребления молочной продукции (325 кг/год), но выше на 9,6% областного уровня за 2017год (114кг/год).

Одним из ключевых факторов сокращения объёмов производства молока является низкая инвестиционная активность в молочном скотоводстве, обусловленная длительными сроками окупаемости инвестиций в отрасли, непостоянством внутренних цен на сырое молоко (в том числе в связи с высокой сезонностью производства молока), неустойчивостью платёжеспособного спроса на молочную продукцию и рисками усиления конкуренции со стороны импорта.

Значимым ограничением является отсутствие инвесторов, которые обладали бы необходимыми компетенциями и финансовыми ресурсами и могли выступать в качестве локомотивов развития. Также сохраняются проблемы с обеспечением высококвалифицированными кадрами.

Рис. 14. Производство продуктов животноводства



Среди подотраслей мясного животноводства значимый прирост физических объёмов производства в 2008-2017 гг. наблюдался лишь в птицеводстве (190 %). Объёмы производства мяса крупного рогатого скота и мяса свиней сократились за этот период на 55% и 67% соответственно. В результате общие объёмы внутреннего производства мяса на убой в муниципальном образовании в 2017 г. на 157 % выше уровня 2008г.

Динамичный рост мясного сектора явился результатом реализации на территории муниципального образования инвестиционного проекта по полной реконструкции и перепрофилированию на выращивание индейки птицефабрики в п. Ширинский. Комплекс, введенный в эксплуатацию в 2012 году, является одним из самых современных в РФ. Его производственные площади превышают 10 000 кв.м., мощности рассчитаны на 70 тонн готовой продукции в смену, среднегодовое поголовье за 2017 год составило 265108 голов. В 2017 году в расчёте на душу населения производство мяса всех видов составляло 103,1 кг/год (для сравнения: в Тульской области-89,9 кг/год).

Начиная с 2011 года на территории муниципального образования проводятся мероприятия по ликвидации очагов распространения злостного сорняка борщевик Сосновского (далее - борщевик). В настоящее время борщевик интенсивно распространяется на заброшенных землях, на территориях садоводств, на полосах отчуждения, обочинах дорог. Борщевик снижает ценность земельных ресурсов и наносит вред окружающей среде. В настоящее время борьба с этим опасным растением приобретает особую актуальность.

В результате обследования в 2017 году территории муниципального образования город Новомосковск выявлено 578,2 га засоренных борщевиком земель, находящихся в ведении администрации муниципального образования. Учитывая биологические особенности растения (сохранение всхожести семян в почве до 7 лет), стратегия борьбы с борщевиком должна быть направлена, в первую очередь, на недопущение образования им семян и сокращение площадей засоренные борщевиком.

2.2.7.4. Анализ состояния развития малого и среднего бизнеса, выявление ограничений и оценка возможностей

Малые предприятия в муниципальном образовании осуществляют свою деятельность во всех сферах экономики.

Таблица 30. Структура оборота малых предприятий по основным видам экономической деятельности*

	2015		2016		% роста
	млн. руб.	%	млн. руб.	%	
Обрабатывающие предприятия	1143,9	12,4	1260,2	13,4	110,2
Строительство	1243,1	13,5	801,9	8,5	64,5
Торговля автотранспортными средствами и мотоциклами	778,0	8,4	777,5	8,2	99,9
Оптовая торговля	4627,6	50,1	5081,5	53,8	109,8
Розничная торговля и ремонт бытовых изделий	376,0	4,1	376,3	4,0	100,1
Гостиницы и рестораны	84,0	0,9	82,2	0,8	97,9
Транспорт и связь	395,8	4,3	422,9	4,4	106,9
Операции с недвижимым имуществом	388,7	4,2	436,6	4,6	112,3
Здравоохранение и предоставление социальных услуг	185,3	2,0	197,9	2,0	106,8
Предоставление прочих услуг	5,4	0,06	3,5	0,04	65,2
прочие виды деятельности	0,1	0,04	0,4	0,3	400
Всего	9227,9	100	9440,9	100	102,3

*- выборочное обследование ОГС в городе Новомосковске

Наибольшая доля оборота малых предприятий в 2016 году – 53,8 % -это оптовая торговля, 13,4% – обрабатывающие производства, 8,5% – строительство, 8,2% – торговля автотранспортными средствами и мотоциклами, 4,6% – операции с недвижимостью. При этом в 2016 году заметна положительная тенденция, выражающаяся в том, что оборот производственного сектора растет быстрее, чем оборот в секторе оптовой и розничной торговли. Так, в области обрабатывающих производств оборот вырос за год на 10,2%, оборот самого большого сектора малого предпринимательства – оптовой торговли увеличился на 9,8%. Рост оборота в области операций с недвижимым имуществом – 12,3% преобладающий. Одновременно следует заметить, что произошло снижение оборота в строительстве.

Основные показатели деятельности малого бизнеса

Число малых и средних предприятий (с учетом индивидуальных предпринимателей) в муниципальном образовании в 2017 году составило 5884 единицы или 43,07 единицы на 1000 человек населения. Без учета индивидуальных предпринимателей на 1000 человек населения приходится 12,2 малых предприятий.

Как следует из таблицы 31, число организаций малого бизнеса имело положительную динамику, за исключением 2013г. Это связывают с принятием решения об увеличении, начиная с 2011 года, страховых взносов во внебюджетные фонды с 26% до 34% от фонда заработной платы.

Таблица 31. Численность предприятий малого бизнеса

	2012	2013	2014	2015	2016*	2017***
Количество малых предприятий ^{*)} , ед.	1667	1383	1588	1717	1581	1662
Количество средних предприятий ^{*)} , ед.	22	19	19	16	15	19
Количество индивидуальных предпринимателей ^{**)} , чел.	4467	3858	4004	4086	4089	4203*
Число малых предприятий на 1000 человек населения, ед.	11,8	9,8	11,4	12,3	11,5	12,2
Число малых и средних предприятий на 1000 человек населения (с учетом индивидуальных предпринимателей), ед.	42,3	37,6	38,75	40,4	41,3	43,07

*- по данным Росстата

** - по данным налоговой инспекции

*** - по данным реестра СМП

Таблица 32. Распределение малых предприятий (не включая ИП) по основным видам экономической деятельности, единиц

	2012	2013	2014	2015	2016	2017*	2017 к 2012, %
ВСЕГО	1667	1383	1588	1717	1581	1662	99,7
Обрабатывающие производства	218	177	190	204	194	177	81,2
Строительство	248	196	241	300	274	289	116,5
Оптовая и розничная торговля, ремонт автотранспорта, быт. изделий	610	499	565	589	527	558	91,5
Операции с недвижимым имуществом	288	239	300	317	305	311	108,0
Прочее	303	272	292	307	281	327	107,9

*- по данным реестра СМП

По сравнению с 2012 годом наиболее быстрыми темпами увеличилось число малых предприятий в строительстве (в 1,17 раза), в сфере операций с недвижимостью (в 1,08 раза), в оптовой и розничной торговле, а также в области обрабатывающих производств темпы роста числа малых предприятий остаются на том же уровне (табл. 32).

По данным реестра СМП в 2017 году 33,6% малых предприятий были заняты в сфере оптовой и розничной торговли, ремонта автотранспортных средств, мотоциклов, бытовых изделий. На втором месте (18,7%) – предприятия, связанные с операциями с недвижимостью, арендой и предоставлением услуг, на третьем – строительство (17,4%) и на четвертом месте – обрабатывающая промышленность (10,6%). На все остальные виды деятельности приходится 19,7%.

Среднесписочная численность занятых в малом бизнесе в 2017 году сократилась на 1,3 тысяч человек по сравнению с 2012 годом. Доля среднесписочной численности работников (без внешних совместителей) малых и средних предприятий в среднесписочной численности работников (без

внешних совместителей) всех предприятий и организаций уменьшилась за период с 2012 по 2016 год с 25,7% до 24,0%. Следует отметить, что с 2014 года наметилась тенденция роста числа индивидуальных предпринимателей, хотя число таких предпринимателей было на 463 человек меньше, чем в 2012 году.

Более 55 % занятых в малом и среднем бизнесе работают на малых предприятиях, свыше 28 % приходится на долю индивидуальных предпринимателей и 16,1 % занято работой на средних предприятиях.

Таблица 33. Среднесписочная численность работников, тыс. чел.

	2012	2013	2014	2015	2016	2017	2018 оценка
Среднесписочная численность работников (без внешних совместителей) всех предприятий	35,2	34,7	35,2	35,8	35,7	33,8	34,0
Общее число занятых в среднем и малом бизнесе, включая микропредприятия и индивидуальных предпринимателей	16,2	14,7	14,82	14,77	14,1	14,9*	15,1
Общая численность работников списочного состава малых и средних предприятий (без учета внешних совместителей), в том числе:							
-малых предприятий	8,8	8,2	7,9	8,4	7,9	8,3	8,4
-средних предприятий	2,6	2,5	2,5	2,1	2,1	2,4	2,5
Число индивидуальных предпринимателей	4,467	3,858	4,004	4,086	4,089	4,203	4,243
Доля среднесписочной численности работников (без внешних совместителей) малых и средних предприятий в среднесписочной численности работников (без внешних совместителей) всех предприятий, %	25,7	25,4	24,0	23,0	24,0	27,2	27,3

По данным за 2017 год, исходя из официальных данных, по сравнению с уровнем 2015 года среднемесячная начисленная заработная плата в расчёте на одного работника, занятого на малом предприятии, выросла на 8,7% и составила 25037 руб.

Таблица 34. Среднемесячная начисленная заработная плата работников малых предприятий (без микропредприятий)*, руб.

	2017	2015	Темп роста, %

	2017	2015	Темп роста, %
Всего	25037	23024	108,7
Обрабатывающие производства	27660	21015	131,6
Строительство	25371	20859	121,6
Розничная торговля, ремонт бытовых изделий и предметов личного пользования	19815	15724	126,0
Гостиницы и рестораны	17367	15412	112,7
Транспорт и связь	65547	40696	161,1
Операции с недвижимым имуществом, аренда и предоставление услуг	21677	22092	98,1
Здравоохранение и предоставление социальных услуг	27161	39835	68,2
Предоставление прочих коммунальных, социальных и персональных услуг	15542	12258	126,8

*- выборочное обследование отдела госстатистики в г.Новомосковске

Инвестиции в основной капитал малых предприятий (без учета микропредприятий) в 2017 году составили 533,9 млн. рублей. Интересна тенденция роста инвестиций, при одновременном падении инвестиций в обрабатывающие производства резко возросли инвестиционные вложения в строительство.

Таблица 35. Инвестиции в основной капитал малых предприятий (без микропредприятий), по видам экономической деятельности*, млн. руб

	2015	2016	2017	2018 (оценка)
Всего	104,6	100,01	533,9	270,0
Обрабатывающие производства	74,7	86,0	20,0	30,0
Строительство	5,4	11,6	447,7	210,0
Оптовая и розничная торговля; ремонт автотранспортных средств, мотоциклов, бытовых изделий и предметов личного пользования	-	0,05	14,6	7,3
Операции с недвижимым имуществом, аренда и предоставление услуг	1,5	1,6	0,353	1,0
Прочее	23	0,76	51,2	21,7

*- выборочное обследование отдела госстатистики в г.Новомосковске

Анализ состояния инфраструктуры поддержки малого и среднего бизнеса, разработка системы мер и механизмов по развитию данной инфраструктуры

В муниципальном образовании создан Координационный совет по развитию малого и среднего предпринимательства и улучшению инвестиционного климата при администрации муниципального образования город Новомосковск, целью которого является привлечение субъектов малого и

среднего предпринимательства, организаций инфраструктуры поддержки субъектов малого и среднего предпринимательства к выработке и реализации региональной и муниципальной политики в области развития малого и среднего предпринимательства и инвестиционной политики.

В целях оказания поддержки в развитии малого и среднего бизнеса на территории муниципального образования успешно реализуется муниципальная подпрограмма «Развитие малого и среднего предпринимательства» с объемом финансирования свыше 65 млн. рублей. Она предусматривает оказание финансовой, имущественной, информационной, консультационной формы поддержки. Особое внимание уделяется начинающим предпринимателям. Так, с 2012 года администрацией муниципального образования привлечено субсидий из областного и федерального бюджетов на сумму свыше 11,8 млн. рублей на проведение конкурсов для начинающих предпринимателей «Лучшие бизнес-идеи» для развития собственного бизнеса. Для победителей конкурса учреждены гранты в сумме от 50 до 500 тыс. руб. Всего в конкурсах поучаствовало более 100 предпринимателей.

Реестр субъектов малого и среднего предпринимательства - получателей поддержки, который ведется в муниципальном образовании, содержит сведения о 479 субъектах малого и среднего предпринимательства.

Таблица 36. Субъекты МСП - получатели господдержки

Год	Число получателей поддержки	Общее число субъектов МСБ (включая индивидуальных предпринимателей)	Доля субъектов МСП, охваченных поддержкой, %
2013	56	5260	1,06
2014	33	5611	0,59
2015	30	5819	0,52
2016	23	5685	0,40
2017	36	5884	0,61
2018 (оценка)	42	5924	0,71

В качестве индикаторов поддержки малого бизнеса можно выделить количество и стоимость контрактов, заключенных с субъектами малого предпринимательства в интересах муниципальных нужд.

Таблица 37. Количество и стоимость контрактов на поставки товаров, выполнение работ и оказание услуг, заключенных с субъектами малого предпринимательства по процедурам, проведенным для субъектов малого предпринимательства для муниципальных нужд

	2013	2014	2015	2016	2017	2018 прогноз
Количество единиц	449	388	536	859	1406	219
в % к общему количеству контрактов, заключенных по результатам проведенных торгов (лотов) и запросов котировок и предложений	51,73	62,48	68,89	63,16	70,12	52,39
Рост числа контрактов, заключенных с		86,41	138,14	160,26	163,68	15,58

субъектами малого предпринимательства для муниципальных нужд, в % к предыдущему году						
Стоимость контрактов на поставки товаров, выполнение работ и оказание услуг, заключенных с субъектами малого предпринимательства по процедурам, проведенным для субъектов малого предпринимательства для муниципальных нужд						
Стоимость контрактов на поставки товаров, выполнение работ и оказание услуг, млн. руб.	62,57	154,68	138,87	180,95	225,87	399,51
в % к общей стоимости контрактов, заключенных по результатам проведенных торгов (лотов) и запросов котировок и предложений	12,48	34,05	28,27	34,93	47,58	47,24
Рост стоимости контрактов, заключенных с субъектами малого предпринимательства для муниципальных нужд, в % к предыдущему году		247,21	89,77	130,3	124,83	176,88

Основные направления долгосрочной поддержки малого и среднего предпринимательства:

- обеспечение доступности информации о государственной и муниципальной поддержке малых и средних предприятий;
- информационная кампания по пропаганде предпринимательской деятельности;
- разработка и внедрение прогрессивных технологий поддержки малого и среднего предпринимательства;
- стимулирование инновационной и производственной деятельности малых и средних предприятий;
- стимулирование вовлечения молодежи в предпринимательскую деятельность.

2.2.8. Бюджетная политика муниципального образования

Основной целью бюджетной стратегии является обеспечение долгосрочной сбалансированности и финансовой устойчивости бюджета муниципального образования.

Достижение поставленной цели предполагается путем повышения налогового потенциала муниципального образования за счет увеличения облагаемой базы, улучшения администрирования платежей, увеличения собираемости налогов, повышения эффективности бюджетных расходов, результативности выполнения муниципальных функций.

Базовым подходом при формировании бюджета муниципального образования является минимизация рисков несбалансированности бюджета при бюджетном планировании.

Сбалансированность и финансовая устойчивость бюджета муниципального образования невозможна без проведения анализа рисков и обеспечения предсказуемости ситуации с учетом сложившихся условий и

перспектив развития экономики, обеспечения потребностей населения и организаций в муниципальных услугах, увеличение их доступности и качества.

Реализация бюджетной политики должна осуществляться во взаимосвязи с приоритетами и целями социально – экономического развития муниципального образования, с учетом преемственности реализуемых целей и задач проводимой в предыдущий период.

При решении этих задач следует не допускать сокращения расходов бюджета муниципального образования на реализацию приоритетных проектов Российской Федерации, Тульской области и муниципального образования. Перед муниципальным образованием стоит ряд новых задач, главная из которых – добиться с использованием финансовых инструментов ускорения экономического роста и повышения на этой основе реальных доходов населения.

Финансовая, бюджетная, налоговая политика на предстоящие годы должна быть выстроена под решение этих задач.

От правильности распределения бюджетного ресурса во многом зависят темпы экономического развития, качество услуг, оказываемых муниципальным образованием. С учётом задач, поставленных в послании Президента Российской Федерации, очевидны приоритеты в расходах. Это поддержка инфраструктуры (что позволит обеспечить содействие экономическому росту), образования, а также снижение бедности.

Долгосрочное бюджетное планирование позволяет определить уровень допустимого бюджетного риска, фиксирующего компромисс между стабильной, гарантированной от внешних и внутренних угроз бюджетной системой и целенаправленным государственным стимулированием экономической активности.

2.2.8.1. Доходы бюджетной системы

Несмотря на последовательное социально – экономическое развитие муниципального образования, в последние годы существует ряд проблем, возникающих при решении вопросов местного значения и решение которых тесно связано с собираемостью налогов и иных платежей в бюджет муниципального образования.

Формирование и ведение реестра источников доходов предполагается осуществлять в государственной интеграционной информационной системе управления общественными финансами «Электронный бюджет» (далее – «Электронный бюджет»), что позволит мониторить доходы на любом этапе исполнения бюджета.

Доходы бюджета муниципального образования формируются в соответствии с бюджетным законодательством Российской Федерации,

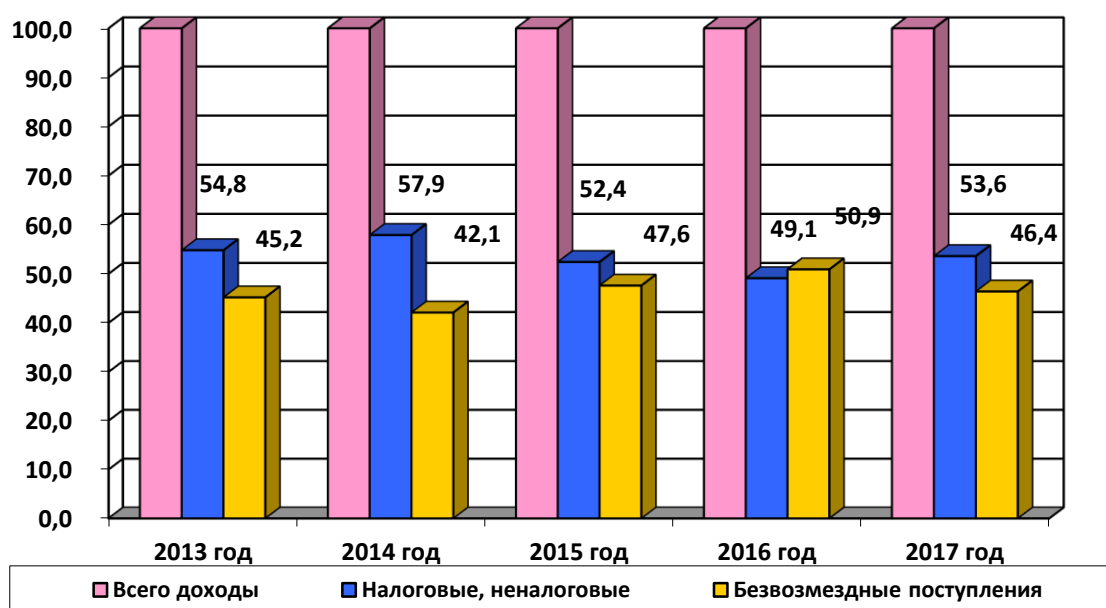
законодательством о налогах и сборах и законодательством об иных обязательных платежах и включают в себя:

1) налоговые доходы от федеральных налогов и сборов, в том числе налогов, предусмотренных специальными налоговыми режимами, региональные налоги по единым нормативам отчислений, установленным Законом Тульской области от 11.11.2005 №639-ЗТО «О межбюджетных отношениях между органами государственной власти Тульской области и органами местного самоуправления муниципальных образований Тульской области» и местные налоги, норматив отчисления которых, установлен нормативными правовыми актами Собрания депутатов муниципального образования город Новомосковск;

2) неналоговые доходы, зачисляемые в бюджет муниципального образования в соответствии с законодательством Российской Федерации, Тульской области и нормативными правовыми актами органов местного самоуправления;

3) доходы, получаемые бюджетом муниципального образования в виде безвозмездных поступлений.

Рис. 15. Структура доходов бюджета муниципального образования (%)



Налоговые и неналоговые доходы бюджета муниципального образования составляют более 50 процентов. Безвозмездные поступления также играют важную роль в решении вопросов местного значения. В составе безвозмездных поступлений основную долю занимают межбюджетные трансферты, поступающие из бюджета Российской Федерации и бюджета Тульской области в виде дотаций, субвенций, субсидий и иных межбюджетных трансфертов.

Структура межбюджетных трансфертов меняется в зависимости от реализации на территории муниципального образования приоритетных проектов и объема их финансового обеспечения, в том числе в рамках

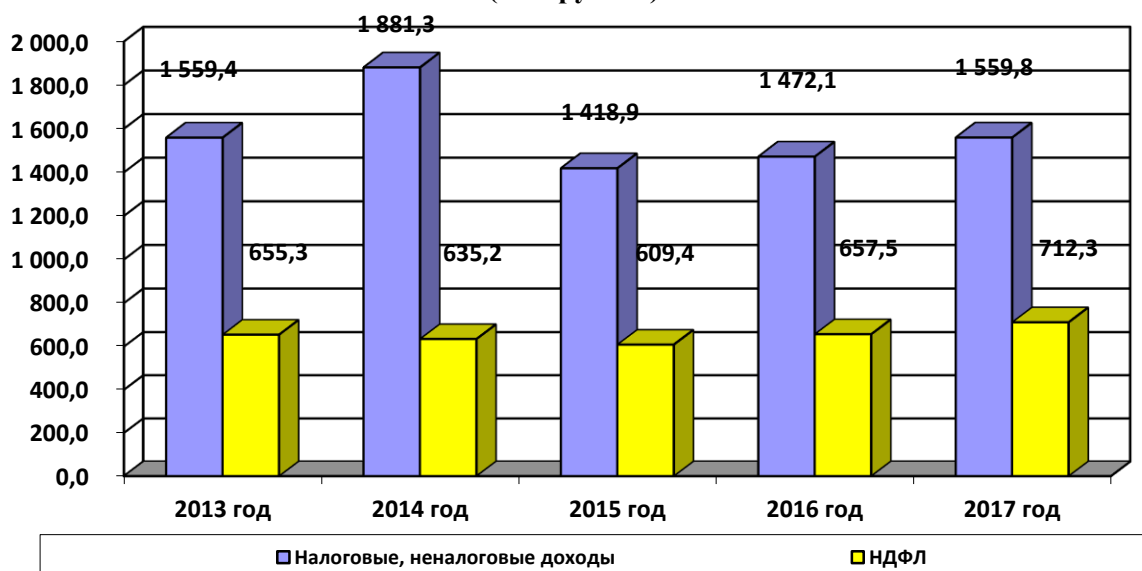
софинансирования расходных обязательств, возникших при решении вопросов местного значения.

Основную долю 89,3 %, в 2017 году, в структуре межбюджетных трансфертов занимают субвенции, которые носят целевой характер.

В долгосрочной перспективе структура межбюджетных трансфертов останется без изменений, около 90,0 % составляют субвенции, которые будут направляться на реализацию государственных полномочий, в том числе и на заработную плату работников социальной сферы.

В структуре налоговых и неналоговых доходов бюджета муниципального образования основную долю составляют налоги на доходы физических лиц (далее – НДФЛ). Доля НДФЛ колеблется от 42,0 % в 2013 году до 45,7 % по итогам исполнения бюджета муниципального образования за 2017 год.

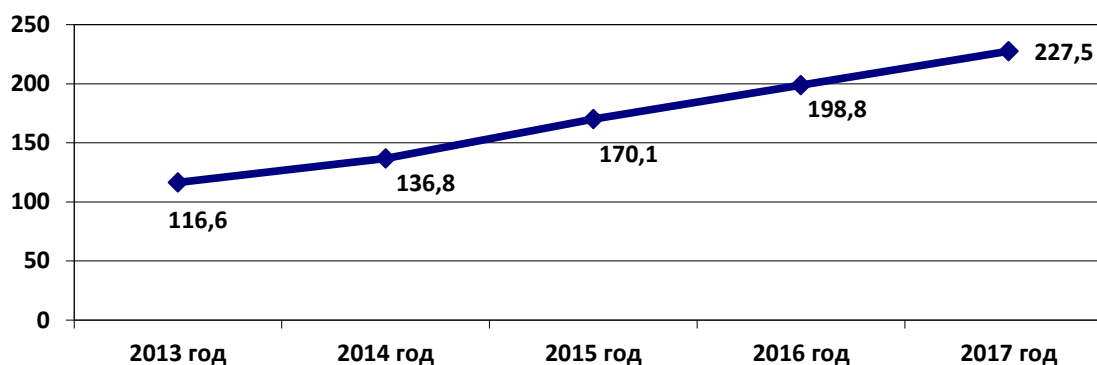
Рис. 16. Доля НДФЛ в структуре налоговых и неналоговых доходах (млн.рублей)



Остается актуальным администрирование налога на доходы физических лиц, который является одним из основных источников формирования доходной части бюджета муниципального образования, сохраняя долю в структуре налоговых и неналоговых доходов около 45,0 % в долгосрочной перспективе.

Второе, и не менее значимое место, в структуре налоговых и неналоговых доходов бюджета муниципального образования занимают имущественные налоги. Их доля составляет от 7,5 % в 2013 году до 14,6 % в 2017 году.

Рис. 17. Динамика роста имущественных налогов (млн.рублей)



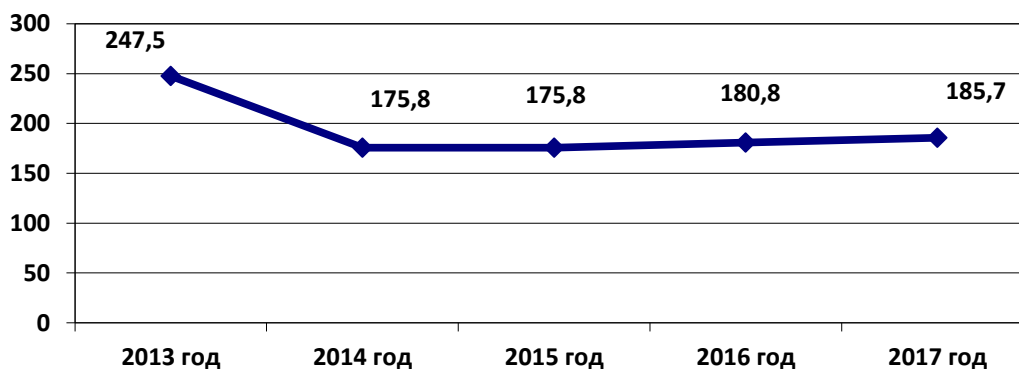
В соответствии с Бюджетным кодексом РФ и положениями Закона Тульской области от 11.11.2005 № 639 – ЗТО «О межбюджетных отношениях между органами государственной власти Тульской области и органами местного самоуправления муниципальных образований Тульской области» в бюджет муниципального образования подлежит зачислению налог на имущество организаций по нормативу 8,0 %. По сравнению с 2017 годом, норматив увеличен на 3 пункта.

С целью увеличения доходной части бюджета за счет поступлений имущественных налогов ведется работа по формированию полноценной и достоверной базы данных о земельных участках, строениях и их владельцах как основы налоговой базы по земельному налогу и налогу на имущество физических лиц исходя из кадастровой стоимости объектов налогообложения, а так же по выявлению незарегистрированных и неиспользуемых земельных и имущественных объектов, и фактов несоответствия в сведениях о земельных участках между категорией земельного участка и видом разрешенного использования,

Дополнительным источником повышения неналоговых доходов является эффективное управление имуществом, находящимся в собственности муниципального образования, и его рациональное использование. В период за 2013 – 2017 годы доля таких доходов, в структуре налоговых и неналоговых доходов бюджета муниципального образования составляет около 12,0%. В прогнозируемом периоде предполагается рост доли до 15,0%.

Налоги на совокупный доход в структуре налоговых и неналоговых доходов бюджета муниципального образования составляют от 15,9 % в 2013 году, до 11,9 % в 2017 году.

Рис. 18. Динамика поступлений налогов на совокупный доход (млн.рублей)



Норматив отчислений в бюджет муниципального образования в 2014 году по единому налогу, взимаемому в связи с применением упрощенной системы налогообложения, был установлен в размере 40,0 %, в 2013 году норматив составлял 100%. Кроме того при долгосрочном планировании учтены изменения налогового законодательства, которые предполагают отмену с 01.01.2021 года ЕНВД, в связи с чем наблюдается тенденция перехода предпринимателей на патентную систему налогообложения.

Улучшение налогового администрирования в целом будет способствовать сокращению теневого сектора экономики. Правительство Российской Федерации подчеркивает положительные эффекты упрощения и повышения прозрачности системы налогообложения, позволяющее малому и среднему бизнесу работать в легальном режиме.

Муниципальная поддержка в сфере инвестиций - льгот по земельному налогу, является стимулирующей мерой, позволяющей расширить и укрепить налоговую базу за счет возникновения новых активных хозяйствующих субъектов.

Существует необходимость полноценной интеграции налоговой политики (в части предоставления налоговых льгот) с общими направлениями повышения эффективности использования бюджетных средств. При использовании налоговых инструментов для этих целей основное внимание должно быть уделено:

1) количественной оценке налоговых инструментов, включая объемы бюджетных средств, направляемых на те или иные программы, выпадающие доходы от применения различных налоговых льгот и освобождений, пониженных или повышенных налоговых ставок, иных налоговых преференций, имеющих стимулирующий характер и направленных на решение определенных задач;

2) оценке эффективности применения налоговых инструментов в достижении целей и задач, для решения которых были установлены те или иные налоговые преференции, а также соотношению полученных результатов и ресурсов, затраченных на их достижение в виде недополученных доходов бюджетной системы.

Минфином России разработан проект методики оценки эффективности налоговых льгот. Подходы к оценке эффективности льгот построены на основе

результатов инвентаризации налоговых льгот субъектов. Все льготы предлагается разделить на три вида:

- 1) стимулирующие – это льготы, направленные на привлечение инвестиции и расширение экономического потенциала;
- 2) социальные – льготы, установленные для поддержки отдельных категорий граждан;
- 3) финансовые – льготы, направленные на оптимизацию бюджетных потоков.

Также предполагается формирование сводного реестра налоговых льгот, который будет опубликован для общего доступа. Это делается как в целях прозрачности бюджетной политики, так и в целях предсказуемости условий ведения бизнеса.

Таким образом, муниципальному образованию предстоит работа по реализации мер по выявлению и отмене неэффективных и неиспользуемых налоговых льгот с учетом недопущения отрицательного влияния отмены этих льгот на стимулирование экономического роста и (или) рост социальной напряженности.

2.2.8.2. Расходы бюджетной системы

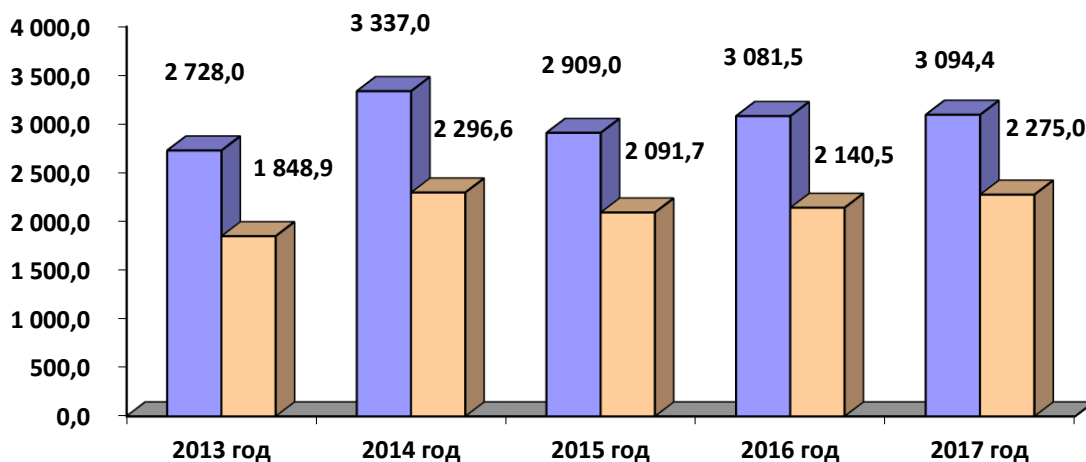
В целях реализации мероприятий по повышению эффективности бюджетных расходов ежегодно проводится работа по оценке целесообразности принятия новых расходных обязательств с учетом анализа влияния на дефицит и долговую нагрузку бюджета муниципального образования.

Таблица 38. Структура расходов бюджета муниципального образования (%)

Раздел по БК	Наименование раздела	2013 год	2014 год	2015 год	2016 год	2017 год
01 00	Общегосударственные вопросы	8,39	8,75	9,67	7,53	7,81
02 00	Национальная оборона	0,01	0,01	0,01	0,01	0,01
03 00	Национальная безопасность и правоохранительная деятельность	0,54	0,69	0,74	0,78	0,82
04 00	Национальная экономика	10,63	6,96	5,84	13,47	9,43
05 00	Жилищно-коммунальное хозяйство	10,71	12,91	9,75	6,50	5,94
06 00	Охрана окружающей среды	0,01	0,16	0,01	0,01	0,02
07 00	Образование	56,60	57,96	59,44	57,00	60,72
08 00	Культура и кинематография	5,09	5,06	4,86	4,94	6,11
10 00	Социальная политика	3,53	3,20	4,82	4,54	3,33
11 00	Физическая культура и спорт	2,56	2,60	2,79	3,09	3,37
13 00	Обслуживание государственного и муниципального долга	1,93	1,70	2,07	2,13	2,44
	Всего	100,0	100,0	100,0	100,0	100,0

В структуре расходов бюджета муниципального образования преобладают отрасли социального блока – образование, культура, физическая культура и спорт, социальная политика, которые занимают от 67,78% в 2013 году до 73,53% в 2017 году от общего объема расходов бюджета.

Рис. 19. Доля расходов на социальную сферу в общей сумме расходов (млн.рублей)



Расходы бюджета муниципального образования на социальную сферу включают в себя не только расходы на предоставление муниципальных услуг, но и расходы, направленные на укрепление материально – технической базы муниципальных учреждений, в том числе проведение капитальных ремонтов и приобретение оборудования.

В бюджете муниципального образования на 2018 год и плановый период 2019 и 2020 годов предусмотрены бюджетные ассигнования на повышение заработной платы работникам бюджетной сферы не относящимся к педагогическим работникам и работникам культуры, повышение заработной платы которых предусмотрено Указами Президента Российской Федерации от 07.05.2012 года. Увеличение заработной платы предусмотрено с 1 января 2018 года на 4,0%, с 1 октября 2019 года – 4,0%, с 1 октября 2020 года – 4,0%.

Бюджет муниципального образования с 2014 года формируется программно – целевым принципом. Утвержден Перечень, включающий 21 муниципальную программу, в рамках которых реализуются мероприятия 54 подпрограмм.

Муниципальные программы являются документами стратегического планирования и, следовательно, неотъемлемой частью бюджетного прогноза на долгосрочный период. Объем расходов бюджета муниципального образования, формируемый программно – целевым методом, составляет более 90,0% в общем объеме расходов бюджета муниципального образования.

Начиная с 2016 года, бюджет муниципального образования формируется не только по программам и их подпрограммам, но и по основным мероприятиям, что позволило обеспечить увязку расходов бюджета с конкретными программными мероприятиями и целевыми показателями (индикаторами), а также предоставило возможность оценки достижения целей,

задач и запланированных результатов реализации муниципальных программ. Бюджет, сформированный в таком формате, способствует повышению открытости для широкой общественности информации о структуре и направлениях бюджетных расходов, осуществляемых в соответствии с полномочиями органов местного самоуправления.

Хотя около 70,0% расходов бюджета муниципального образования направлены на финансирование социальной сферы и вопросов социального характера, нельзя сказать, что муниципальное образование не развивает другие направления, такие как дорожная деятельность, жилищно-коммунальное хозяйство (в том числе благоустройство территории муниципального образования).

Муниципальные программы обеспечивают взаимодействие стратегического и бюджетного планирования, что является основным инструментом повышения эффективности политики органов местного самоуправления и бюджетных расходов.

Решение об участии в федеральных и региональных программах на условиях софинансирования, как и прежде, будет приниматься с учетом прогноза доходной части бюджета муниципального образования, потребности и приоритетности проводимых мероприятий.

Одним из эффективных направлений является реализация на территории муниципального образования проекта «Народный бюджет», так как финансирование расходных обязательств осуществляется за счет средств бюджетов Тульской области и муниципального образования, а также спонсоров и жителей муниципального образования.

Дальнейшее совершенствование управления расходными обязательствами муниципального образования должно осуществляться по пути обеспечения систематического контроля правовой обоснованности и эффективности их исполнения, концентрации управленческих усилий и бюджетных ассигнований на тех мероприятиях муниципальных программ, которые обеспечивают максимальный вклад в достижение ключевых приоритетов бюджетной политики.

Оптимизация бюджетных расходов, планируемая муниципальным образованием в долгосрочной перспективе, будет обеспечиваться при условии сохранения качества и объемов предоставляемых услуг.

Одной из задач повышения эффективности бюджетных расходов является построение эффективной системы внутреннего финансового контроля и внутреннего финансового аудита. Такая система позволяет обеспечить осуществление предварительного контроля исполнения внутренних бюджетных процедур и значительно улучшить финансовую дисциплину главных распорядителей (администраторов) бюджетных средств.

Совершенствование системы внутреннего муниципального финансового контроля в сфере бюджетных правоотношений позволяет снизить потери средств бюджета муниципального образования, а также обеспечить эффективность использования имеющихся финансовых ресурсов.

Для обеспечения прозрачности и публичности информации о деятельности органов местного самоуправления в сфере управления муниципальными финансами и в целях совершенствования процесса открытости бюджетного процесса в муниципальном образовании (как составляющей открытого муниципального управления в муниципальном образовании) планируется дальнейшее развитие проекта «Открытый бюджет», составной частью которого является «Бюджет для граждан». Целью данного проекта является предоставление гражданам в доступной и простой для понимания форме актуальной информации о целях, задачах и приоритетных направлениях бюджетной политики, планируемых и достигнутых результатах использования бюджетных средств, об особенностях бюджетных расходов.

В рамках внедрения программного комплекса «Электронный бюджет» и повышения прозрачности бюджетного процесса сформированы сводные реестры участников бюджетного процесса и юридических лиц, не являющихся участниками бюджетного процесса (далее – Сводный реестр), что позволяет актуализировать сведения об организациях – участниках бюджетного процесса муниципального образования, а также о юридических лицах, не являющихся участниками бюджетного процесса муниципального образования, содержащиеся в Едином государственном реестре юридических лиц.

Формирование Сводного реестра положило начало комплексной автоматизации финансово – хозяйственной деятельности с обеспечением преемственности сведений управленческого учета.

2.2.8.3. Дефицит бюджета муниципального образования

В настоящее время операции со средствами, учитываемыми как «источники финансирования дефицита бюджета», осуществляются не только при дефиците бюджета, но и при его профиците и не направлены на изменение размера превышения расходов бюджета над его доходами (дефицит бюджета) или на изменение размера превышения доходов бюджета над его расходами (профицит бюджета). Размер дефицита бюджета и размер профицита бюджета только определяют, в каком объеме должны быть привлечены определенные денежные средства, в том числе заемные, и в каком объеме денежные средства должны быть использованы на определенные цели для финансирования бюджета.

Дефицит бюджета муниципального образования ограничен условиями по поддержанию уровня муниципального долга к налоговым и неналоговым доходам бюджета муниципального образования. В бюджетном прогнозе на долгосрочный период дефицит бюджета муниципального образования стабильно сокращается.

Источниками финансирования дефицита бюджета муниципального образования являются кредиты кредитных организаций в валюте Российской Федерации, бюджетные кредиты, поступления от продажи акций и иных форм участия в капитале, находящихся в собственности муниципального

образования, изменение остатков средств на счетах по учету средств местного бюджета в течение соответствующего финансового года. Выбор инструмента финансирования будет основан на принципе минимизации бюджетных расходов на обслуживание муниципального долга и поддержания стабильности финансовой системы муниципального образования.

Сдерживание роста дефицита бюджета муниципального образования позволит реализовывать принцип долгосрочной сбалансированности и устойчивости бюджета муниципального образования, а также соблюдение ограничений и требования, установленных Бюджетным кодексом РФ.

2.2.8.4. Муниципальный долг

Одним из важнейших показателей бюджета муниципального образования является долговая нагрузка, представляющая собой отношение муниципального долга к собственным доходам.

Важным инструментом поддержки сбалансированности бюджета муниципального образования является привлечение бюджетных кредитов на пополнение остатков средств на счете бюджета, предоставляемых Федеральным казначейством. В 2016 году проведена работа по включению муниципального образования в перечень муниципальных образований, определенных для предоставления бюджетных кредитов на пополнение остатков средств на счетах местных бюджетов, утверждаемый правительством Российской Федерации.

Использование данного инструмента сбалансированности показало свою эффективность и, следовательно, необходимость его применения в последующие годы.

Политика в сфере управления муниципальным долгом, как и в предшествующие периоды, будет направлена на сохранение объема муниципального долга на экономически безопасном уровне, сокращение стоимости обслуживания муниципального долга, выполнение принятых обязательств в полном объеме.

В этой связи будут использоваться различные механизмы и инструменты:

- 1) привлечение бюджетных кредитов на пополнение остатков средств на счетах;
- 2) привлечение коммерческих кредитов с учетом конъюнктуры финансового рынка;
- 3) равномерное распределение сумм погашения долговых обязательств;
- 4) управление остатками средств на едином счете по учету средств бюджета с целью сокращения привлечения заемных средств.

Проводимые мероприятия позволят обеспечить исполнение расходных обязательств бюджета муниципального образования при сохранении оптимального соотношения величины муниципального долга муниципального образования и расходов на его обслуживание.

3. SWOT-анализ для экономики муниципального образования.

Экономические взаимоотношения между регионами включают в себя не только партнерство, но и определенную конкуренцию. Производителям приходится постоянно соперничать на рынках сбыта продукции, конкурировать за рабочую силу и другие ограниченные ресурсы, а также за вливание инвестиции в экономику муниципального образования. От того, насколько конкурентоспособной окажется производимая предприятиями муниципального образования продукция и оказываемые услуги, напрямую зависят темпы его социально-экономического развития. Следовательно, разрабатывая различные сценарии развития муниципального образования, следует рассматривать экономику в том числе с точки зрения ее конкурентных преимуществ и слабостей.

Если оценивать экономику в настоящий момент ситуация выглядит следующим образом.

Конкурентные преимущества муниципального образования

Развита транспортная инфраструктура. Через территорию муниципального образования проходят автомагистрали Москва-Воронеж, Рязань-Тула, железнодорожные магистрали Калуга-Ряжск, линия газопровода из Ставрополя. Близость к рынку московского региона.

Достаточно развита сеть автомобильных маршрутов между всеми сельскими населенными пунктами.

Наличие мощного промышленного потенциала. Структура промышленности многоотраслевая: химическая, машиностроение, металлообработка, производство строительных материалов, электроэнергетика.

Наличие большого числа предприятий, способных производить высокотехнологичную продукцию, конкурентоспособную в условиях современной экономики - ОАО НАК «Азот», ООО «Проктэр энд Гэмбл-Новомосковск», ОАО «Кнауф Гипс Новомосковск», ООО «Аэрозоль – Новомосковск», ООО «Полипласт». На эти предприятия приходится около 86 % из общего объема промышленного производства.

Более низкие по сравнению с московским регионом издержки, связанные с размещением новых производств (за счет более низкой цены на землю, арендной платы за пользование недвижимостью и оплаты труда).

Наличие достаточного числа, материально-технической базы, образовательных высших и средних учебных заведений, школ

Развитые инфраструктурные сети, приспособленные под промышленное производство, квалифицированные трудовые ресурсы нужного профиля и необходимые транспортные коммуникации.

Экономические слабости муниципального образования

Сложная демографическая ситуация, ежегодное снижение численности муниципального образования от 0,8 до 1,0 тыс.человек, и как следствие,

снижение численности населения в трудоспособном возрасте. Неблагоприятное соотношение показателей естественного прироста населения.

Наличие конкуренции за качественные трудовые ресурсы, влекущее за собой отток высококвалифицированных кадров. Недостаток высококвалифицированных кадров в сфере здравоохранения, образования и культуры.

Высокая степень физического и морального износа основных производственных фондов на ряде предприятий муниципального образования (от 40-80%); недостаток современных технологий, обеспечивающих высокие качественные характеристики производимых товаров и услуг.

Высокая степень износа инженерных коммуникаций в жилищно-коммунальном хозяйстве.

Возможности для развития (ожидаемые в будущем положительные сдвиги в экономической динамике и инвестиционной привлекательности)

Повышение качества и продолжительности жизни, развитие человеческого потенциала на основе повышения эффективности здравоохранения, образования и жилищного строительства.

Создание условий для наращивания экономического потенциала на основе увеличения объемов промышленного производства путем повышения производительности труда, внедрения высокотехнологичных процессов, выпуска конкурентоспособной продукции, обеспечения максимальной загрузки основных производственных фондов.

Реализация агропромышленных инвестиционных проектов, нацеленных на удовлетворение потребительского спроса, в том числе в рамках политики импортозамещения.

Повышение привлекательности муниципального образования, как территории, удобной для размещения новых инвестиционных проектов, и как следствие, создание большого числа рабочих мест.

Создание условий, стимулирующих граждан к осуществлению самостоятельной предпринимательской деятельности, и увеличение доли продукции малых предприятий в общем объеме производства.

Обновление инженерной, развитие транспортной инфраструктуры муниципального образования.

Риски и угрозы (ожидаемые в будущем отрицательные сдвиги в экономической ситуации и инвестиционной привлекательности)

Достижение уровня предельной загруженности транспортных путей, может стать сдерживающим фактором развития экономики.

Тенденция старения населения муниципального образования по причине низкой рождаемости и миграции людей пенсионного возраста из других регионов, оттока молодых кадров в крупные города России.

Отсутствие свободных земельных площадей для строительства новых производств и расширения действующих.

Ужесточение экологических ограничений, влекущее за собой рост затрат на предприятиях химического производства и других отраслях с экологически напряженными производствами.

4. Построение прогнозного сценария социально-экономического развития муниципального образования на долгосрочную перспективу

Ежегодный анализ социально-экономического развития муниципального образования и прогнозирование его развития показывает, что, во-первых, общероссийские и региональные экономические процессы являются определяющими для будущего всего региона, том числе и муниципалитета. Прогнозирование развития муниципального образования невозможно без достаточно жесткой увязки с прогнозными характеристиками развития региональной экономики и России в целом. Во-вторых, особенности развития муниципальной экономики во многом определяются особенностями отраслевой структуры. Это обусловлено в первую очередь структурными особенностями промышленности — высоким удельным весом предприятий обрабатывающих отраслей. Ожидается, что в течение всего прогнозного периода до 2035 года обрабатывающие отрасли будут расти значительно быстрее прочих секторов экономики. Кроме того, предприятия обрабатывающей промышленности достаточно диверсифицированы. В муниципальном образовании работают крупные предприятия из отраслей, поставляющих свою продукцию на самые разные и не зависящие друг от друга рынки, в том числе зарубежные. Это обстоятельство повышает гибкость экономики и в конечном счете работает на ее устойчивость.

При этом ожидаемые долгосрочные изменения в экономике также в существенной степени связаны со структурными изменениями на макроуровне. Предсказать такого рода изменения в рамках муниципальных прогнозов и экстраполяционного прогнозирования невозможно. Необходим факторный, структурный прогноз, опирающийся на более общий макроэкономический прогноз всей российской и региональной экономики. При этом все рассматриваемые показатели и характеристики развития должны балансироваться с соответствующими показателями Российской Федерации и Тульской области.

В качестве отправной точки используются официальные прогнозные разработки Министерства экономического развития (МЭР) РФ. В то же время публикуемый МЭР набор прогнозных показателей, характеризующих перспективы экономического и социального развития, достаточно ограничен по своему составу и не позволяет получить развернутую картину структурных изменений и межотраслевых взаимодействий для будущих периодов.

В этой связи встает задача на основе имеющихся прогнозных показателей МЭР сформировать набор взаимосвязанных и согласованных показателей с тем, чтобы в дальнейшем, на их основе можно было строить аналогичные модельные конструкции муниципального уровня.

Предполагается, что в долгосрочной перспективе ситуация в мировой экономике и внешнеэкономической сфере будет в целом стабильной, и главная цель Стратегии социально-экономического развития муниципального

образования на период до 2035 года по основным показателям будет достигнута.

5. Разработка системы механизмов и мероприятий

Механизмы и мероприятия, реализуемые в рамках Стратегии социально-экономического развития муниципального образования до 2035 года, должны обеспечивать достижение поставленных Стратегией целей и решение соответствующих этим целям задач.

К числу таких механизмов и мероприятий относятся, в первую очередь, те, которые обеспечат прорывные результаты и существенное улучшение ситуации в муниципальном образовании уже в ближайшие годы.

В то же время достижение целей Стратегии социально-экономического развития муниципального образования до 2035 года требует систематической работы, способствующей развитию всех ключевых отраслей и секторов экономики. К числу механизмов и мероприятий отраслевой и секторальной направленности, способствующих реализации Стратегии, относятся следующие.

В части улучшения демографической и миграционной ситуации

- проведение информационно-профилактической работы по вопросам формирования здорового образа жизни и профилактики заболеваний;
- обеспечение реализации прав семей на меры социальной поддержки, социальные пособия, гарантии и компенсации, установленные федеральным и региональным законодательством;
- проведение информационно-профилактической работы по профилактике абортов, отказов от новорожденных и охране репродуктивного здоровья и укрепления института семьи;
- совершенствование мер социальной поддержки по улучшению жилищных условий многодетных семей;
- повышение мотивации населения к здоровому образу жизни. Снизить распространенность поведенческих факторов риска неинфекционных заболеваний (курение, злоупотребление алкоголем и наркотиками, недостаточная двигательная активность, нерациональное несбалансированное питание и ожирение);
- проведение комплекса мероприятий с целью снижения числа дорожно-транспортных происшествий;
- проведение профилактических медицинских осмотров и диспансеризации населения;
- увеличение уровня обеспеченности населения спортивными сооружениями.

В части решения проблемы ветхого и аварийного жилья

Одним из приоритетных направлений жилищной политики в Российской Федерации является обеспечение комфортных условий проживания, в том числе выполнение обязательств государства по реализации права на улучшение

жилищных условий граждан, нуждающихся в улучшении жилищных условий. В муниципальном образовании успешно реализовывались мероприятия, направленные на реализацию федеральной целевой программы «Жилище». Улучшили жилищные условия 983 семьи, ликвидировано более 21,4 тыс. кв.м аварийного жилищного фонда, построено более 23,2 тыс. кв.м нового жилищного фонда, выданы свидетельства на приобретение жилья 627 молодым семьям. На сегодняшний день аварийный жилищный фонд составляет 117 домов, общей площадью 49439,85 кв.м, в котором зарегистрированы 2399 человек. В 2018 году планируется приобретение жилых помещений для расселения граждан из 8 аварийных домов.

Для решения проблемы необходимо:

- использование земельных участков, высвобождаемых в результате сноса аварийного и ветхого жилья (как в целях жилищного строительства, так и в иных целях), с целью дополнительного финансирования переселения граждан;
- проведение модернизации существующей или строительство новой коммунальной инфраструктуры для новых домов с существенно меньшими удельными расходами тепла, электроэнергии и воды;
- создание инженерной инфраструктуры на земельных участках, предоставляемых многодетным семьям для жилищного строительства;
- улучшение жилищных условий семей, зарегистрированных в домах, не пригодных для проживания.

В части развития жилищно-коммунального хозяйства

- доведение многоквартирных домов до нормативного состояния и предотвращения возникновения аварийного жилья с использованием средств Фонда капитального ремонта и иных источников;
- внедрение водо- и энергосберегающих мероприятий с целью значительного снижения уровня производственных издержек;
- расширение спектра инструментов финансирования инвестиций в инфраструктуру водоснабжения и водоотведения (ливневая канализация, строительство центральной канализации в частном секторе);
- внедрение в практику концессионных соглашений объектов инфраструктуры;
- создание и благоустройство мест для массового отдыха населения;
- проведение работ по реконструкции и благоустройству общественных территорий (парков, скверов, пляжей, остановочных павильонов) и придомовых территорий.

В части поддержки инвестиционных проектов

Анализ текущей ситуации в муниципальном образовании показывает, что наиболее перспективными являются реализация инвестиционных проектов в

таких отраслях как химическая промышленность, сельское хозяйство, жилищное строительство, жилищно-коммунальное хозяйство.

Большую роль для экономики муниципального образования могут сыграть новые инфраструктурные проекты федерального значения, которые будут осуществляться на территории муниципального образования. В первую очередь речь идет о дорожном строительстве и развитии автомагистралей.

Для решения основных задач необходимо:

- осуществление поддержки небольших инвестиционных проектов, которые иницируются малым бизнесом. Реализация таких проектов может помочь решению важнейших социальных проблем – созданию рабочих мест для безработных;

- снижение административных барьеров, сокращение сроков согласования различных административных вопросов, находящихся в компетенции муниципалитета;

- оказание информационной поддержки участникам инвестиционных проектов;

- внедрение практики проектного управления, что позволит упростить процесс согласования на различных этапах реализации проектов, а также оперативно управлять рисками и вносить необходимые изменения;

- применение механизмов муниципально-частного партнерства, в том числе через концессии в отраслях ЖКХ;

- повышение эффективности действующих мер финансовой поддержки (государственные гарантии, налоговые льготы и прочее);

- привлечение инвестиций населения в строительство и капитальный ремонт жилья.

В части поддержки промышленности и малого бизнеса

- снижение бюрократических барьеров для предприятий; закрепление практики упрощенного и прозрачного административного взаимодействия между предприятиями и муниципальными органами власти;

- заключение соглашений с образовательными организациями по организации подготовки профессиональных кадров для промышленных предприятий;

- разработка и внедрение прогрессивных технологий поддержки малого и среднего предпринимательства;

- стимулирование инновационной и производственной деятельности малых и средних предприятий.

В части развития сельского хозяйства

Муниципальное образование обладает значительным ресурсным потенциалом для увеличения объемов сельскохозяйственного производства:

- создание условий для расширения рынка сельскохозяйственной продукции, сырья и продовольствия на территории муниципального образования.

- использование имеющегося потенциала роста сельскохозяйственного и пищевого производства, с опорой на внутренние рынки сбыта.

- сохранение высокого потенциала интенсификации аграрного производства и повышения урожайности сельхозкультур и продуктивности скота.

- наращивание физических объёмов сельскохозяйственной продукции и, как результат, приближение к рациональным нормам потребления базовых продуктов питания.

- сокращение площадей, засоренных сорняком борщевиком Сосновского.

- увеличение объёмов производства и переработки основных видов сельскохозяйственной продукции за счёт создания благоприятных условий для активизации инвестиционных процессов в соответствующих секторах сельского хозяйства.

- повышение финансовой устойчивости и конкурентоспособности сельхозтоваропроизводителей за счёт технико-технологической модернизации производства.

В части развития информационных ресурсов

Организация взаимодействия с компаниями, занимающимися развитием информационного сетевого хозяйства;

Комплекс мер должен обеспечить:

- увеличение доли населения, имеющего постоянный доступ к широкополосному интернету, переходу на цифровое радио- и телевидение;

- увеличение доли граждан, использующих механизм получения государственных и муниципальных услуг в электронной форме;

- расширение масштаба образовательных программ, нацеленных на повышение компьютерной грамотности всех слоев населения;

- обеспечение открытости и доступности для населения информации о деятельности органов местного самоуправления;

- использование информационного ресурса «Бюджет для граждан», целью которого является доступность граждан к информации о бюджете муниципального образования, в том числе об источниках доходной части бюджета и приоритетах направления расходов.

В части решения экологических проблем

- развитие системы мониторинга и контроля за состоянием окружающей среды, в том числе путем модернизации и технического переоснащения муниципальной системы автоматизированного контроля за состоянием атмосферного воздуха;

- сокращение выбросов вредных веществ в атмосферный воздух (особенно наиболее опасных для здоровья летучих органических соединений)

за счет внедрения промышленными предприятиями новых и своевременной модернизации существующих технологий и систем очистки и улавливания вредных выбросов, повышения эффективности государственного экологического надзора;

- повышение эффективности управления сбором твердых коммунальных отходов и постепенный переход к их вторичной переработке, в том числе за счет внедрения раздельного сбора мусора;

- увеличение площадей зеленых насаждений в муниципальном образовании;

- проведение активной просветительской и образовательной работы в области пропаганды защиты окружающей среды, бережного и ресурсоэффективного природопользования.

Дорожное хозяйство

- стабилизация регулярности движения автомобильного пассажирского транспорта на муниципальных и межмуниципальных маршрутах и повышение коэффициента обновления основных фондов транспортных организаций, выполняющих перевозки по муниципальным и межмуниципальным маршрутам;

- приведение дорожной сети муниципального образования в нормативное транспортно-эксплуатационное состояние;

- использование комплексных схем организации транспортного обслуживания населения общественным транспортом, повышение доступности транспортных услуг, в том числе для маломобильных групп населения;

- устранение перегрузки дорожной сети, за счет оптимизации транспортных потоков, повышение эффективности системы управления дорожным движением, путем перехода на современные модели развития транспортной инфраструктуры;

- обеспечение необходимого уровня безопасности дорожного движения на дорожной сети, в том числе в части сокращения мест концентрации дорожно-транспортных происшествий на дорожной сети за счет оборудования участков дорожной сети тросовым и барьерным ограждениями, средствами освещения, искусственными неровностями для ограничения скоростного режима, оборудования перекрестков и наземных пешеходных переходов средствами освещения и светофорного регулирования, оснащения наземных пешеходных переходов и мест остановок общественного транспорта защитным и информационным оборудованием, введения ограничений скоростного режима и иных мероприятий.

В части решения проблем сферы культуры и туризма

Одним из приоритетных направлений развития сферы культуры в муниципальном образовании является улучшение условий организации досуга и обеспечения жителей муниципального образования услугами организаций культуры, создание условий развития туризма в муниципальном образовании.

Для решения основных проблем необходимо:

- проведение комплекса мероприятий по модернизации и капитальному ремонту муниципальных учреждений культуры, учреждений дополнительного образования сферы культуры;
- улучшение материально-технической базы муниципальных учреждений культуры;
- организация межмуниципального (межрегионального) сотрудничества муниципального образования по созданию комплексных предложений на туристическом рынке, разработка новых туристических маршрутов.

В части эффективного управления бюджетным процессом

- реализация бюджетной политики во взаимосвязи с приоритетами и целями социально – экономического развития муниципального образования;
- совершенствование программно-целевого принципа формирования и исполнения бюджета муниципального образования, в целях повышения обоснованности бюджетных расходов на этапе их формирования, обеспечивая их прозрачность для общества и наличие более широких возможностей для оценки их эффективности;
- повышение качества управления муниципальными финансами;
- создание механизмов стимулирования участников бюджетного процесса к повышению эффективности бюджетных расходов и проведению структурных реформ;
- создание условий для повышения эффективности деятельности органов местного самоуправления по обеспечению муниципальных услуг;
- повышение прозрачности и подотчетности деятельности органов местного самоуправления, в том числе за счет внедрения требований к публичности показателей их деятельности.
- обеспечение поддержания объема и структуры муниципального долга, исключая неисполнение долговых обязательств и необходимость их реструктуризации.
- повышение эффективности и результативности расходов бюджета муниципального образования, включающего контроль экономической обоснованности, правомерности и эффективности использования финансовых ресурсов.

Реализация бюджетной политики невозможно без совершенствования информационного обеспечения бюджетного процесса, в рамках которого создаются и ведутся информационные системы в сфере управления государственными (муниципальными) финансами.

6. Система приоритетных направлений развития муниципального образования

Приоритетные направления развития муниципального образования определяются в первую очередь целями и задачами ее долгосрочного развития.

Первая группа приоритетных направлений включает в себя действия, нацеленные на диверсификацию и дальнейшее повышение конкурентоспособности экономики муниципального образования, увеличение доли высокотехнологичных производств и повышение темпов экономического роста.

Вторая группа приоритетных направлений включает в себя действия, нацеленные на кардинальное улучшение социально-демографической ситуации в муниципальном образовании и превращение территории с уровнем и качеством жизни населения выше среднеобластного.

Приоритетные направления, связанные с задачами экономического развития муниципального образования.

Развивая экономику, муниципальное образование будет опираться в первую очередь на инвестиционный и инновационный потенциал своих ведущих отраслей: химической промышленности, промышленности строительных материалов, агропромышленного комплекса.

При этом муниципальное образование будет искать возможности для реализации инвестиционных проектов на своей территории и создание новых производств в других ключевых промышленных отраслях.

Муниципальное образование будет стремиться к тому, чтобы стать полигоном для реализации различных пилотных проектов регионального масштаба, в таких сферах как жилищное строительство и модернизация жилищно-коммунального хозяйства, дорожное строительство, экологическая безопасность.

Необходимо использование различных институциональных механизмов поддержки инвесторов: создание и развитие территорий с особыми налоговыми и инфраструктурными режимами (индустриальных парков, территорий опережающего развития и т.п.), снижение бюрократических барьеров для инвесторов, налоговые льготы, неналоговые преференции и т.д.

Проведение модернизации теплового хозяйства, реализация специальной программы по энергосбережению в ЖКХ и социальной сфере, а также внедрение энергосберегающих технологий.

Поддержка инвестиций в инженерную и транспортную инфраструктуру.

Помощь в развитии агропромышленного комплекса, повышение его эффективности и переход на новый уровень технологий.

Взаимодействие с предприятиями в части создания новых рабочих мест на территории муниципального образования и повышения уровня трудовых доходов проживающих граждан. создание в базовых отраслях экономики, прежде всего в обрабатывающей промышленности и агропромышленном комплексе, высокопроизводительного сектора, развивающегося на основе современных технологий и обеспеченного высококвалифицированными кадрами.

Поддержка и развитие малого бизнеса.

Развитие малого бизнеса во многом выполняет именно социальные функции. Создание рабочих мест малым бизнесом позволяет обеспечивать

трудовыми доходами население. В то же время малый бизнес создает хорошие возможности для творческих людей с большим потенциалом, в сфере оказания услуг. Поддержка малых предприятий, ориентированных на инновации, создаст возможности для получения результатов, важных как для самореализации жителей муниципального образования, так и для развития экономики.

Стремясь к повышению уровня и качества жизни населения муниципального образования в первую очередь необходимо будет решать наиболее острые проблемы социального характера. К их числу относятся: высокий удельный вес ветхого и аварийного жилья, неблагоприятная демографическая ситуация (в том числе отток молодежи и высокий средний возраст населения.)

В этой связи планируется вести активную работу по следующим приоритетным направлениям:

Реализация планов жилищного строительства, ликвидация ветхого и аварийного жилья и модернизации жилищно-коммунального хозяйства.

Это позволит значительно увеличить уровень жилищной обеспеченности, повысить качество жилья и доступность коммунальных услуг. Улучшение ситуации в жилищном секторе и сфере ЖКХ обеспечит рост уровня и качества жизни населения, что повлечет за собой целый ряд положительных социальных последствий (улучшение жилищных условий, снижение заболеваемости, порождаемой плохими бытовыми условиями; уменьшение числа аварий и чрезвычайных происшествий на коммунальных сетях; снижение «бытовой» преступности и т.д.).

Реализация планов в социально-демографической сфере позволит обеспечить естественный рост численности населения; рост реальных доходов граждан. Развитие материальной базы учреждений образования, культуры и спорта, а также формирование в этих сферах профессиональных компетенций, позволит вывести качество человеческого капитала на принципиально новый уровень.

Решение поставленных задач в указанных сферах будет способствовать превращению муниципального образования в территорию, комфортную для постоянного проживания и привлекательную для инвесторов, которые нуждаются в качественных трудовых ресурсах.

В рамках социальной политики, проводимой в муниципальном образовании, следует уделить внимание повышению уровня здравоохранения и среднего образования, удержанию на социально безопасном уровне безработицы, поддержке населения, живущего ниже уровня прожиточного минимума, и других социально уязвимых групп граждан. Кроме того, необходимо усиление мер, направленных на повышение качества среды обитания граждан. В первую очередь речь идет об улучшении качества покрытия муниципальных дорог, чистоте улиц и утилизации мусора, повышении качества водоснабжения, снижении преступности.

7. Оценка эффективности реализации Стратегии

Эффективность выполнения Стратегии социально-экономического развития муниципального образования будет оцениваться по степени выполнения ее целевых показателей.

Подробный перечень целевых индикаторов в привязке к целям Стратегии приведен в разделе 1 «Стратегический замысел (миссия) долгосрочного развития муниципального образования».

Эффективность выполнения стратегии предполагается оценивать на всех промежуточных этапах – в 2020г., в 2025г., в 2030г. - и в завершающем 2035 году.

Наивысшим баллом эффективность реализации Стратегии можно будет оценить в том случае, если большинство мероприятий и целевых показателей достигнет величин, предусмотренных на отчетный год.

В том случае, когда большинство показателей не достигнет величин, предусмотренных сценарием, но достигнет основных целевых показателей, предусмотренных Стратегией, эффективность реализации Стратегии будет оцениваться как удовлетворительная.