

Администрация муниципального образования  
город Новомосковск  
управление архитектуры и градостроительства

*Проект планировки территории в районе с. Ильинка 1-я  
Новомосковского района Тульской области*

ОСНОВНАЯ ЧАСТЬ

Положения  
Графические материалы

ТОМ 1

Новомосковск, 2024г

Изм. № подл.	Подл. и дата	Взам. инв. №

Изм.	Кол. уч	Лист	№ док	Подпись	Дата	ПЗ	Лист



# 1. Положения о размещении объекта капитального строительства

## ВВЕДЕНИЕ

Разработка проекта планировки территории районе с. Ильинка 1-я Новомосковского района Тульской области, утвержденный постановлением № 3734 от 16.10.2024г.

Проект планировки выполнен в соответствии с действующими нормативно-правовыми актами и техническими документами, в том числе:

- Градостроительный кодекс Российской Федерации от 29.12.2004 г. № 190-ФЗ;

- Земельный кодекс Российской Федерации от 25.10.2001 г. № 136-ФЗ;

- СП 42.13330.2016 «Свод правил. Градостроительство. Планировка и застройка городских и сельских поселений. Актуализированная редакция СНиП 2.07.01.89\*»;

- РДС 30-201-98 «Инструкция о порядке проектирования и установления красных линий в городах и других поселениях Российской Федерации»;

- Постановление Правительства Тульской области от 30.09.2021 г. № 635 «Об утверждении региональных нормативов градостроительного проектирования Тульской области»;

- Генеральный план муниципального образования город Новомосковск, утвержденный решением Собрании депутатов

Изм. № подл.	Подл. и дата	Взам. инв. №

						ПЗ	Лист
Изм.	Кол.уч	Лист	№ док	Подпись	Дата		

город Новомосковск от 26.07.2012 № 73-1 «Об утверждении Генерального плана муниципального образования город Новомосковск»;

- Правила землепользования и застройки муниципального образования город Новомосковск, утвержденные постановлением администрации муниципального образования город Новомосковск от 28.06.2021 № 1611 «Об утверждении Правил землепользования и застройки муниципального образования город Новомосковск»;

- иная необходимая нормативная, техническая документация.

Изм. № подл.	Подл. и дата	Взам. инв. №

Изм.	Кол. уч	Лист	№ док	Подпись	Дата	ПЗ	Лист



Для индивидуального жилищного строительства	Размещение жилого дома (отдельно стоящего здания количеством надземных этажей не более чем три, высотой не более 20 метров, которое состоит из комнат и помещений вспомогательного использования, предназначенных для удовлетворения гражданами бытовых и иных нужд, связанных с их проживанием в таком здании, не предназначенного для раздела на самостоятельные объекты недвижимости); выращивание сельскохозяйственных культур; размещение гаражей для собственных нужд и хозяйственных построек	2.1
Блокированная жилая застройка	Размещение жилого дома, блокированного с другим жилым домом (другими жилыми домами) в одном ряду общей боковой стеной (общими боковыми стенами) без проемов и имеющего отдельный выход на земельный участок; разведение декоративных и плодовых деревьев, овощных и ягодных культур; размещение гаражей для собственных нужд и иных вспомогательных сооружений; обустройство спортивных и детских площадок, площадок для отдыха	2.3
Для ведения личного подсобного хозяйства (приусадебный земельный участок)	Размещение жилого дома, указанного в описании вида разрешенного использования с кодом 2.1 классификатора; производство сельскохозяйственной продукции;  размещение гаража и иных вспомогательных сооружений;  содержание сельскохозяйственных животных	2.2
Коммунальное обслуживание	Размещение зданий и сооружений в целях обеспечения физических и юридических лиц коммунальными услугами. Содержание данного вида разрешенного использования включает в себя содержание видов разрешенного использования с кодами 3.1.1 - 3.1.2 классификатора: размещение зданий и сооружений, обеспечивающих поставку воды, тепла, электричества, газа, отвод канализационных стоков, очистку и уборку объектов недвижимости (котельных, водозаборов, очистных сооружений, насосных станций, водопроводов, линий электропередач, трансформаторных подстанций, газопроводов, линий связи, телефонных станций, канализаций, стоянок, гаражей и мастерских для обслуживания уборочной и аварийной техники, сооружений, необходимых для сбора и плавки снега); размещение зданий, предназначенных для приема физических и юридических лиц в связи с предоставлением им коммунальных услуг	3.1
Бытовое обслуживание	Размещение объектов капитального строительства, предназначенных для оказания населению или организациям бытовых услуг (мастерские мелкого ремонта, ателье, бани, парикмахерские, прачечные, химчистки, похоронные бюро)	3.3
Амбулаторно-поликлиническое обслуживание	Размещение объектов капитального строительства, предназначенных для оказания гражданам амбулаторно-поликлинической медицинской помощи (поликлиники, фельдшерские пункты, пункты здравоохранения, центры матери и	3.4.1

Изм. № подл.	Подл. и дата	Взам. инв. №

Изм.	Кол.уч	Лист	№ док	Подпись	Дата

Инв. № подл.	Подп. и дата	Взам. инв. №

	ребенка, диагностические центры, молочные кухни, станции донорства крови, клинические лаборатории)	
Стационарное медицинское обслуживание	Размещение объектов капитального строительства, предназначенных для оказания гражданам медицинской помощи в стационарах (больницы, родильные дома, диспансеры, научно-медицинские учреждения и прочие объекты, обеспечивающие оказание услуги по лечению в стационаре); размещение станций скорой помощи; размещение площадок санитарной авиации	3.4.2
Дошкольное, начальное и среднее общее образование	Размещение объектов капитального строительства, предназначенных для просвещения, дошкольного, начального и среднего общего образования (детские ясли, детские сады, школы, лицеи, гимназии, художественные, музыкальные школы, образовательные кружки и иные организации, осуществляющие деятельность по воспитанию, образованию и просвещению), в том числе зданий, спортивных сооружений, предназначенных для занятия обучающихся физической культурой и спортом	3.5.1
Культурное развитие	Размещение зданий и сооружений, предназначенных для размещения объектов культуры. Размещение зданий, предназначенных для размещения музеев, выставочных залов, художественных галерей, домов культуры, библиотек, кинотеатров и кинозалов, театров, филармоний, концертных залов, планетариев; размещение парков культуры и отдыха; размещение зданий и сооружений для размещения цирков, зверинцев, зоопарков, зоосадов, океанариумов и осуществления сопутствующих видов деятельности по содержанию диких животных в неволе.	3.6
Общественное управление	Размещение зданий, предназначенных для размещения органов и организаций общественного управления. Размещение зданий, предназначенных для размещения государственных органов, государственного пенсионного фонда, органов местного самоуправления, судов, а также организаций, непосредственно обеспечивающих их деятельность или оказывающих государственные и (или) муниципальные услуги; размещение зданий, предназначенных для дипломатических представительств иностранных государств и субъектов Российской Федерации, консульских учреждений в Российской Федерации	3.8
Деловое управление	Размещение объектов капитального строительства с целью: размещения объектов управленческой деятельности, не связанной с государственным или муниципальным управлением и оказанием услуг, а также с целью обеспечения совершения сделок, не требующих передачи товара в момент их совершения между организациями, в том числе биржевая деятельность (за исключением банковской и страховой деятельности)	4.1
Магазины	Размещение объектов капитального строительства, предназначенных для продажи товаров, торговая площадь которых составляет до 5000 кв. м	4.4
Банковская и стра-	Размещение объектов капитального строительства, предна-	4.5

Изм.	Кол. уч	Лист	№ док	Подпись	Дата	ПЗ	Лист

хозяйная деятельность	значенных для размещения организаций, оказывающих банковские и страховые услуги	
Общественное питание	Размещение объектов капитального строительства в целях устройства мест общественного питания (рестораны, кафе, столовые, закусочные, бары)	4.6
Гостиничное обслуживание	Размещение гостиниц	4.7
Объекты дорожного сервиса	Размещение зданий и сооружений дорожного сервиса. Размещение автозаправочных станций; размещение магазинов сопутствующей торговли, зданий для организации общественного питания в качестве объектов дорожного сервиса; размещение зданий для предоставления гостиничных услуг в качестве дорожного сервиса (мотелей), а также размещение магазинов сопутствующей торговли, зданий для организации общественного питания в качестве объектов дорожного сервиса; размещение автомобильных моек, а также размещение магазинов сопутствующей торговли; размещение мастерских, предназначенных для ремонта и обслуживания автомобилей, и прочих объектов дорожного сервиса, а также размещение магазинов сопутствующей торговли	4.9.1
Спорт	Размещение зданий и сооружений для занятия спортом. Размещение спортивно-зрелищных зданий и сооружений, имеющих специальные места для зрителей от 500 мест (стадионов, дворцов спорта, ледовых дворцов, ипподромов); размещение спортивных клубов, спортивных залов, бассейнов, физкультурно-оздоровительных комплексов в зданиях и сооружениях; размещение площадок для занятия спортом и физкультурой на открытом воздухе (физкультурные площадки, беговые дорожки, поля для спортивной игры); размещение сооружений для занятия спортом и физкультурой на открытом воздухе (теннисные корты, автодромы, мотодромы, трамплины, спортивные стрельбища); размещение спортивных сооружений для занятия водными видами спорта (причалы и сооружения, необходимые для организации водных видов спорта и хранения соответствующего инвентаря); размещение спортивных сооружений для занятия авиационными видами спорта (ангары, взлетно-посадочные площадки и иные сооружения, необходимые для организации авиационных видов спорта и хранения соответствующего инвентаря); размещение спортивных баз и лагерей, в которых осуществляется спортивная подготовка длительно проживающих в них лиц	5.1
Обеспечение внутреннего правопорядка	Размещение объектов капитального строительства, необходимых для подготовки и поддержания в готовности органов внутренних дел, Росгвардии и спасательных служб, в которых существует военизированная служба; размещение объектов гражданской обороны, за исключением объектов гражданской обороны, являющихся частями производственных зданий	8.3
Улично-дорожная сеть	Размещение объектов улично-дорожной сети: автомобильных дорог, трамвайных путей и пешеходных тротуаров в границах	12.0.1

Инв. № подл.	Взам. инв. №
	Подл. и дата

Изм.	Кол.уч	Лист	№ док	Подпись	Дата



	населенных пунктов, пешеходных переходов, бульваров, площадей, проездов, велодорожек и объектов велотранспортной и инженерной инфраструктуры; размещение придорожных стоянок (парковок) транспортных средств в границах городских улиц и дорог, за исключением предусмотренных видами разрешенного использования с кодами 2.7.1, 4.9, 7.2.3 классификатора, а также некапитальных сооружений, предназначенных для охраны транспортных средств	
Ведение садоводства	Осуществление отдыха и (или) выращивания гражданами для собственных нужд сельскохозяйственных культур; размещение для собственных нужд садового дома, жилого дома (отдельно стоящего здания количеством надземных этажей не более чем три, высотой не более 20 метров, которое состоит из комнат и помещений вспомогательного использования, предназначенных для удовлетворения гражданами бытовых и иных нужд, связанных с их проживанием в таком здании, не предназначенного для раздела на самостоятельные объекты недвижимости), хозяйственных построек и гаражей для собственных нужд	13.2
Земельные участки, входящие в состав общего имущества собственников индивидуальных жилых домов в малоэтажном жилом комплексе	Земельные участки, относящиеся к общему имуществу собственников индивидуальных жилых домов в малоэтажном жилом комплексе и предназначенные для удовлетворения потребностей собственников индивидуальных жилых домов в малоэтажном жилом комплексе и (или) для размещения объектов капитального строительства, иного имущества, относящегося к общему имуществу собственников индивидуальных жилых	14.0
<b>Вспомогательные виды разрешенного использования</b>		
Площадки для занятий спортом	Размещение площадок для занятия спортом и физкультурой на открытом воздухе (физкультурные площадки, беговые дорожки, поля для спортивной игры)	5.1.3
Благоустройство территории	Размещение декоративных, технических, планировочных, конструктивных устройств, элементов озеленения, различных видов оборудования и оформления, малых архитектурных форм, некапитальных нестационарных строений и сооружений, информационных щитов и указателей, применяемых как составные части благоустройства территории, общественных туалетов	12.0.2
<b>Условно разрешенные виды использования</b>		
Малоэтажная многоквартирная жилая застройка	Размещение малоэтажных многоквартирных домов (многоквартирные дома высотой до 4 этажей, включая мансардный); обустройство спортивных и детских площадок, площадок для отдыха; размещение объектов обслуживания жилой застройки во встроенных, пристроенных и встроенно-пристроенных помещениях малоэтажного многоквартирного дома, если общая площадь таких помещений в малоэтажном многоквартирном доме не составляет более 15% общей площади помещений дома	2.1.1

Изм. № подл.	Подп. и дата	Взам. инв. №

Изм.	Кол. уч.	Лист	№ док	Подпись	Дата

Передвижное жилье	Размещение сооружений, пригодных к использованию в качестве жилья (палаточные городки, кемпинги, жилые вагончики, жилые прицепы), в том числе с возможностью подключения названных объектов к инженерным сетям, находящимся на земельном участке или на земельных участках, имеющих инженерные сооружения, предназначенных для общего пользования	2.4
Хранение автотранспорта	Размещение отдельно стоящих и пристроенных гаражей, в том числе подземных, предназначенных для хранения автотранспорта, в том числе с разделением на машино-места, за исключением гаражей, размещение которых предусмотрено содержанием вида разрешенного использования с кодами 2.7.2, 4.9 классификатора	2.7.1
Дома социального обслуживания	Размещение зданий, предназначенных для размещения домов престарелых, домов ребенка, детских домов, пунктов ночлега для бездомных граждан; размещение объектов капитального строительства для временного размещения вынужденных переселенцев, лиц, признанных беженцами	3.2.1
Оказание социальной помощи населению	Размещение зданий, предназначенных для служб психологической и бесплатной юридической помощи, социальных, пенсионных и иных служб (службы занятости населения, пункты питания малоимущих граждан), в которых осуществляется прием граждан по вопросам оказания социальной помощи и назначения социальных или пенсионных выплат, а также для размещения общественных некоммерческих организаций: некоммерческих фондов, благотворительных организаций, клубов по интересам	3.2.2
Оказание услуг связи	Размещение зданий, предназначенных для размещения пунктов оказания услуг почтовой, телеграфной, междугородней и международной телефонной связи	3.2.3
Общежития	Размещение зданий, предназначенных для размещения общежитий, предназначенных для проживания граждан на время их работы, службы или обучения, за исключением зданий, размещение которых предусмотрено содержанием вида разрешенного использования с кодом 4.7 классификатора	3.2.4
Амбулаторное ветеринарное обслуживание	Размещение объектов капитального строительства, предназначенных для оказания ветеринарных услуг без содержания животных	3.10.1
Служебные гаражи	Размещение постоянных или временных гаражей, стоянок для хранения служебного автотранспорта, используемого в целях осуществления видов деятельности, предусмотренных видами разрешенного использования с кодами 3.0, 4.0 классификатора, а также для стоянки и хранения транспортных средств общего пользования, в том числе в депо	4.9

**Предельные (минимальные и (или) максимальные) размеры земельных участков и предельные параметры разрешенного строительства, реконструкции объектов капитального строительства:**

Изм.	Кол. уч.	Лист	№ док	Подпись	Дата

Изм.	Кол. уч.	Лист	№ док	Подпись	Дата	ПЗ	Лист

Наименование размера, параметра	Значение, единица измерения, дополнительные условия
Предельные (минимальные и (или) максимальные) размеры земельных участков	не подлежат установлению, за исключением земельных участков указанных в ч. 2 ст. 19 настоящих Правил.
Минимальные отступы от границ земельных участков в целях определения мест допустимого размещения зданий, строений, сооружений, за пределами которых запрещено строительство зданий, строений, сооружений	Расстояние до границы соседнего придомового земельного участка составляет: - от наружной стены индивидуального жилого дома, жилого дома блокированной жилой застройки, многоквартирного жилого дома малой этажности – не менее 3 м <*>
Предельное количество этажей или предельная высота зданий, строений, сооружений	1. Предельная высота здания 20 м, количество надземных этажей не более 3-х – для индивидуального жилищного строительства, жилого дома на приусадебном земельном участке для ведения личного подсобного хозяйства. 2. Количество этажей не более 3-х, при общем количестве совмещенных домов не более десяти – для блокированной жилой застройки. 3. Количество этажей не более 3-х, включая мансардный, - для застройки многоквартирными жилыми домами малой этажности. 4. Предельная высота гаражей 4 м. <*> 5. Для иных объектов – не подлежит установлению (определяются исходя из требований противопожарной безопасности, инсоляции и санитарной защиты в соответствии с действующими нормами и правилами)
Максимальный процент застройки в границах земельного участка	в соответствии с ч. 3 ст. 19 настоящих Правил
Иные предельные параметры разрешенного строительства, реконструкции объектов капитального строительства	1. Расстояние от наружной стены индивидуального жилого дома, жилого дома блокированной жилой застройки, многоквартирного жилого дома малой этажности с квартирами в первом этаже, от жилого дома на приусадебном земельном участке для ведения личного подсобного хозяйства должно быть: - до красной линии улиц не менее 5 м; - до красной линии проездов – не менее 3 м; 2. Расстояние от наружной стены многоквартирного жилого дома малой этажности со встроенными в первый этаж или пристроенными помещениями общественного назначения, кроме помещений учреждений образования и воспитания, допускается размещать без отступа от красной линии. 3. В районах сложившейся застройки, жилые дома могут располагаться по существующей линии застройки, определенной планировочной структурой квартала. 4. Расстояние от хозяйственных построек должно быть: - до красной линии улиц не менее 5 м; - до красной линии проездов – не менее 3 м. 5. Сараи для скота и птицы следует предусматривать на расстоянии от окон жилых помещений дома, не менее: одиночные или двойные – 10 м, до восьми блоков – 25 м, от восьми до 30 блоков – 50 м.

Изм.	Кол. уч.	Лист	№ док.	Подпись	Дата

Взам. инв. №

Подл. и дата

Инв. № подл.

ПЗ

Лист

6. Гаражи для личного транспорта (отдельно стоящие, пристроенные и встроенно-пристроенные к жилым домам) допускается размещать без отступа от красной линии.
7. Максимальная высота ограждения, устанавливаемого на границе с соседним земельным участком – 2 м, при этом данное ограждение должно быть сетчатым или решетчатым с целью минимального затенения территории соседнего участка, по обоюдному письменному согласию владельцев соседних участков возможно устройство ограждений других типов. Максимальная высота ограждения земельного участка со стороны улицы, проезда - 2 м, при этом допускаются глухие ограждения. <\*>
8. Расстояние от окон жилых комнат до стен дома и хозяйственных построек, расположенных на соседних земельных участках, – не менее 6 м.
9. Расстояния между объектами капитального строительства определяются исходя из требований противопожарной безопасности, инсоляции и санитарной защиты в соответствии с действующими нормами и правилами.
10. Допускается блокировка жилых домов, а также хозяйственных построек на смежных земельных участках по взаимному согласию их собственников с учетом противопожарных требований <\*>

<\*> Градостроительные регламенты установлены только в отношении застройки индивидуальными жилыми домами, в том числе блокированными жилыми домами.

### **3. Характеристика развития транспортного и инженерно-технического обеспечения планируемой территории.**

#### **Улично-дорожная сеть**

Строительство объектов улично-дорожной сети проектом не предполагается.

#### **Инженерные коммуникации**

Строительство инженерных коммуникаций проектом не предполагается.

#### **Наружное освещение.**

На опорах уличного освещения.

Изм. № подл.	Подл. и дата	Взам. инв. №

Изм.	Кол. уч	Лист	№ док	Подпись	Дата	ПЗ	Лист

Изм. № подл.	Подп. и дата	Взам. инв. №

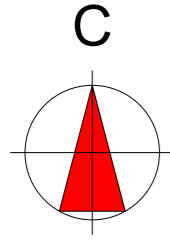
Изм.	Кол. уч	Лист	№ док	Подпись	Дата

ПЗ

Лист

# Ситуационный план

в районе с. Ильинка 1-я, Новомосковского района Тульской области;



## УСЛОВНЫЕ ОБОЗНАЧЕНИЯ

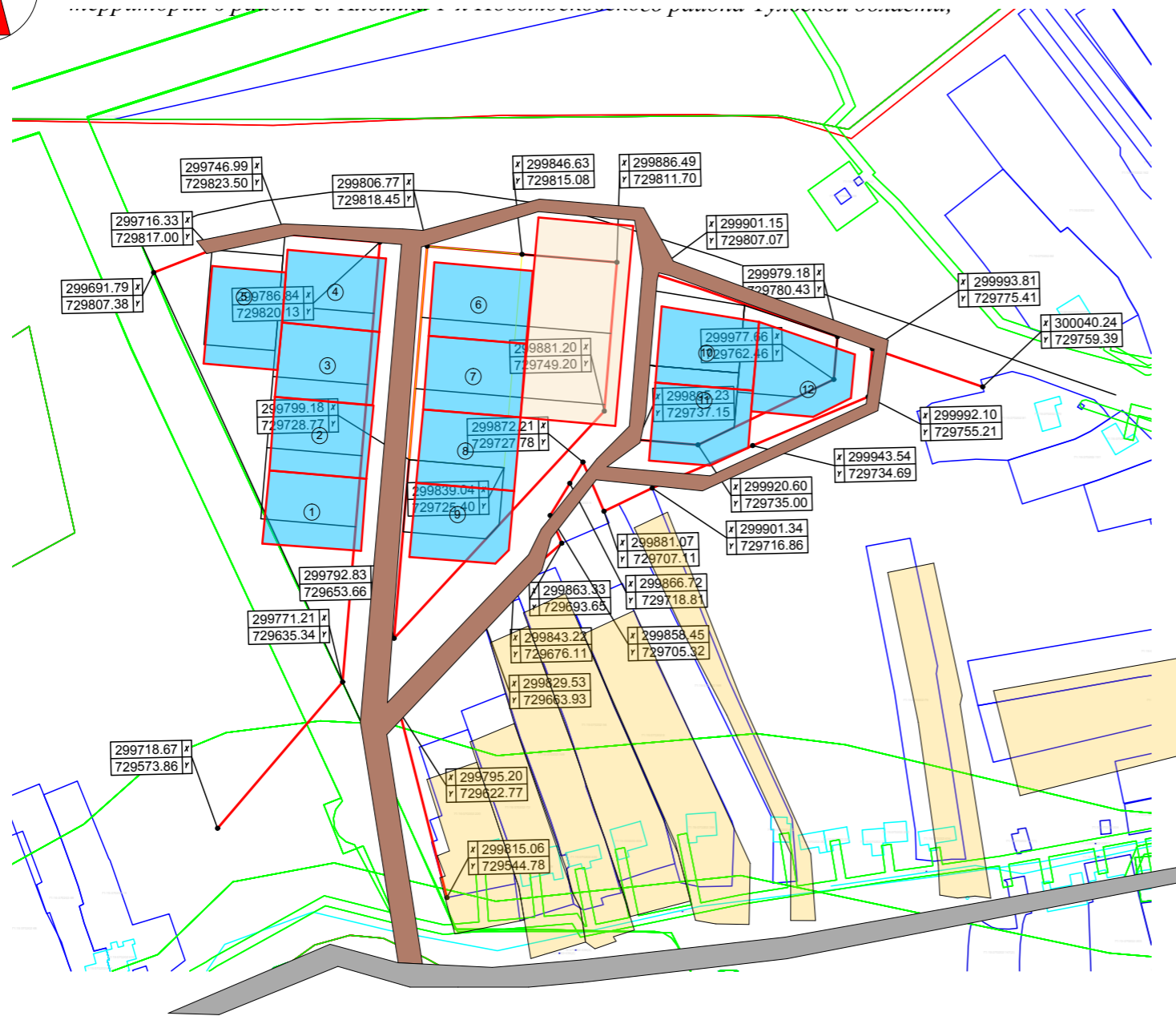
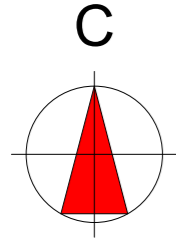
- - Контур проектирования
- Зона проектирования

СОГЛАСОВАНО:					
Имя, N подл.	Подпись и дата	Владелец инв. N			

						<b>ППТ -05-2024</b>				
						Тульская область, город Новомосковск				
Изм.	Кол.уч	Лист	№.док	Подпись	Дата	Проект планировки территории в районе с. Ильинка 1-я, Новомосковского района Тульской области		Стадия	Лист	Листов
						Ситуационный план		П	1	6
						Разработ. Жилиев А.А		Управление архитектуры и градостроительства администрации МО город Новомосковск		

# Чертеж планировки территории

в районе с. Ильинка 1-я, Новомосковского района Тульской области;



### Экспликация

№	Наименование(разрешенное использование)	Площадь(га)	Примечание
1	Для индивидуального жилищного строительства	0,1200	Проектируемый (З/У)
2	Для индивидуального жилищного строительства	0,1200	Проектируемый (З/У)
3	Для индивидуального жилищного строительства	0,1200	Проектируемый (З/У)
4	Для индивидуального жилищного строительства	0,1200	Проектируемый (З/У)
5	Для индивидуального жилищного строительства	0,1200	Проектируемый (З/У)
6	Для индивидуального жилищного строительства	0,1200	Проектируемый (З/У)
7	Для индивидуального жилищного строительства	0,1200	Проектируемый (З/У)
8	Для индивидуального жилищного строительства	0,1200	Проектируемый (З/У)
9	Для индивидуального жилищного строительства	0,1200	Проектируемый (З/У)
10	Для индивидуального жилищного строительства	0,1000	Проектируемый (З/У)
11	Для индивидуального жилищного строительства	0,1200	Проектируемый (З/У)
12	Для индивидуального жилищного строительства	0,1200	Проектируемый (З/У)

### Технико-экономические показатели

№	Название	Название	Название
1	Площадь территории проектирования	га	2,75
2	Формируемые земельные участки	шт	12
3	Площадь застройки	сущест.	га 0,15
		проектир.	0,35
4	Коэффициент застройки (норматив 0,2)	сущест.	0,22
		проектир.	0,32
5	Коэффициент плотности застройки (норматив 0,4)	сущест.	0,32
		проектир.	0,38
6	Проектная численность населения	чел	150
7	Плотность населения	чел/га	54

### УСЛОВНЫЕ ОБОЗНАЧЕНИЯ

- - границы проектирования
- Проектируемые земельные участки
- Существующие земельные участки
- Проектируемые дороги, проезды.
- Существующие дороги, проезды, тротуары, пешеходные дорожки.
- Существующие здания (жилые и нежилые объекты)

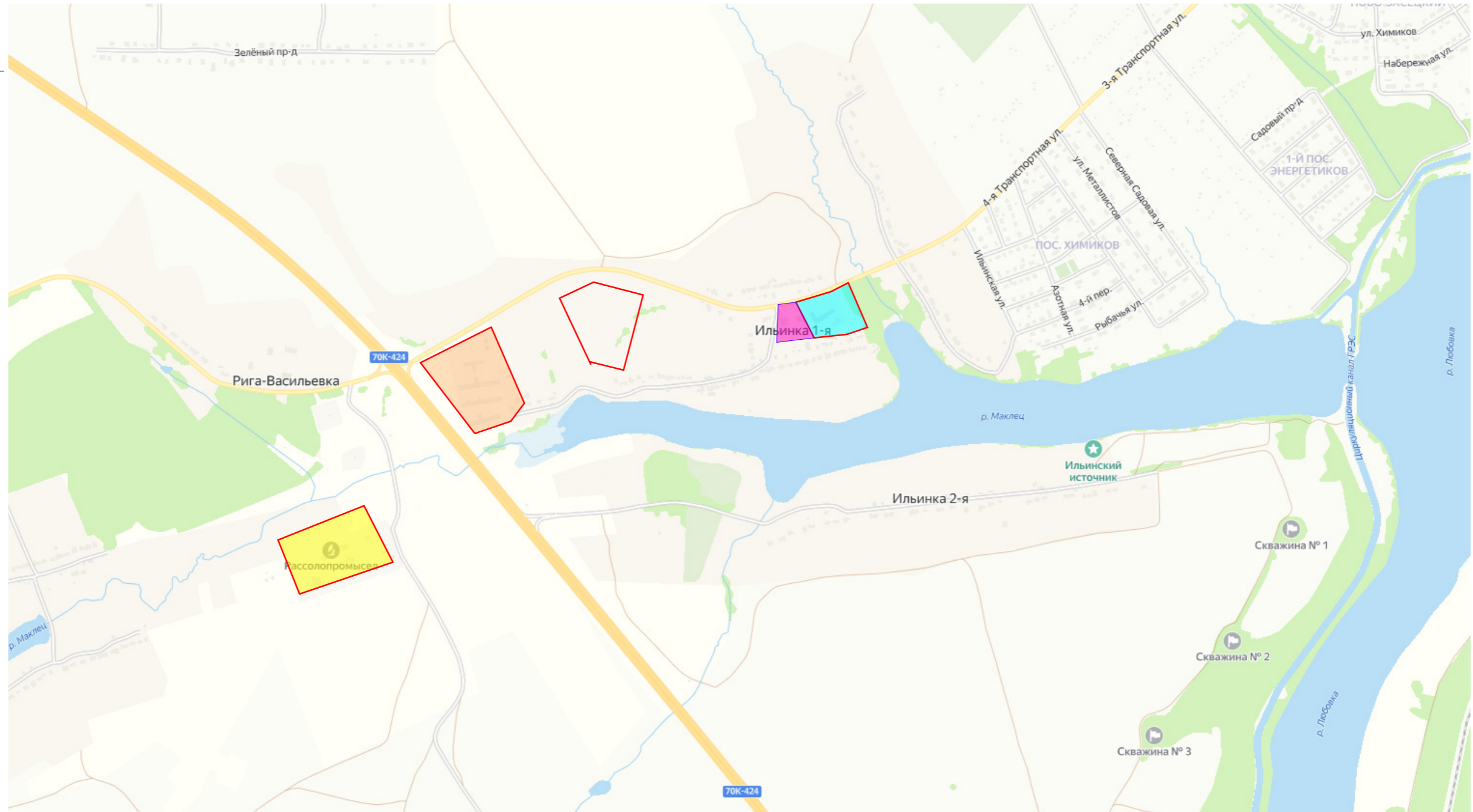
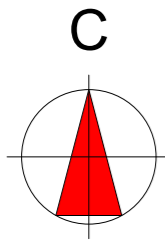
СОГЛАСОВАНО:

Имя, И.подл.      Подпись и дата      Взамен инв. N

<b>ППТ -05-2024</b>					
Тульская область, город Новомосковск					
Изм.	Кол.уч	Лист	№.док	Подпись	Дата
ГАП	Истомин С.И.	Проект планировки территории в районе с.Ильинка 1-я, Новомосковского района Тульской области		Стадия	Лист
Разработ.	Жилиев А.А.	Проект планировки территории М 1:2000		П	2
				Листов 6	
				Управление архитектуры и градостроительства администрации МО город Новомосковск	

# Схема использования территории в период подготовки проекта планировки территории (опорный план)

в районе с. Ильинка 1-я, Новомосковского района Тульской области;



## УСЛОВНЫЕ ОБОЗНАЧЕНИЯ

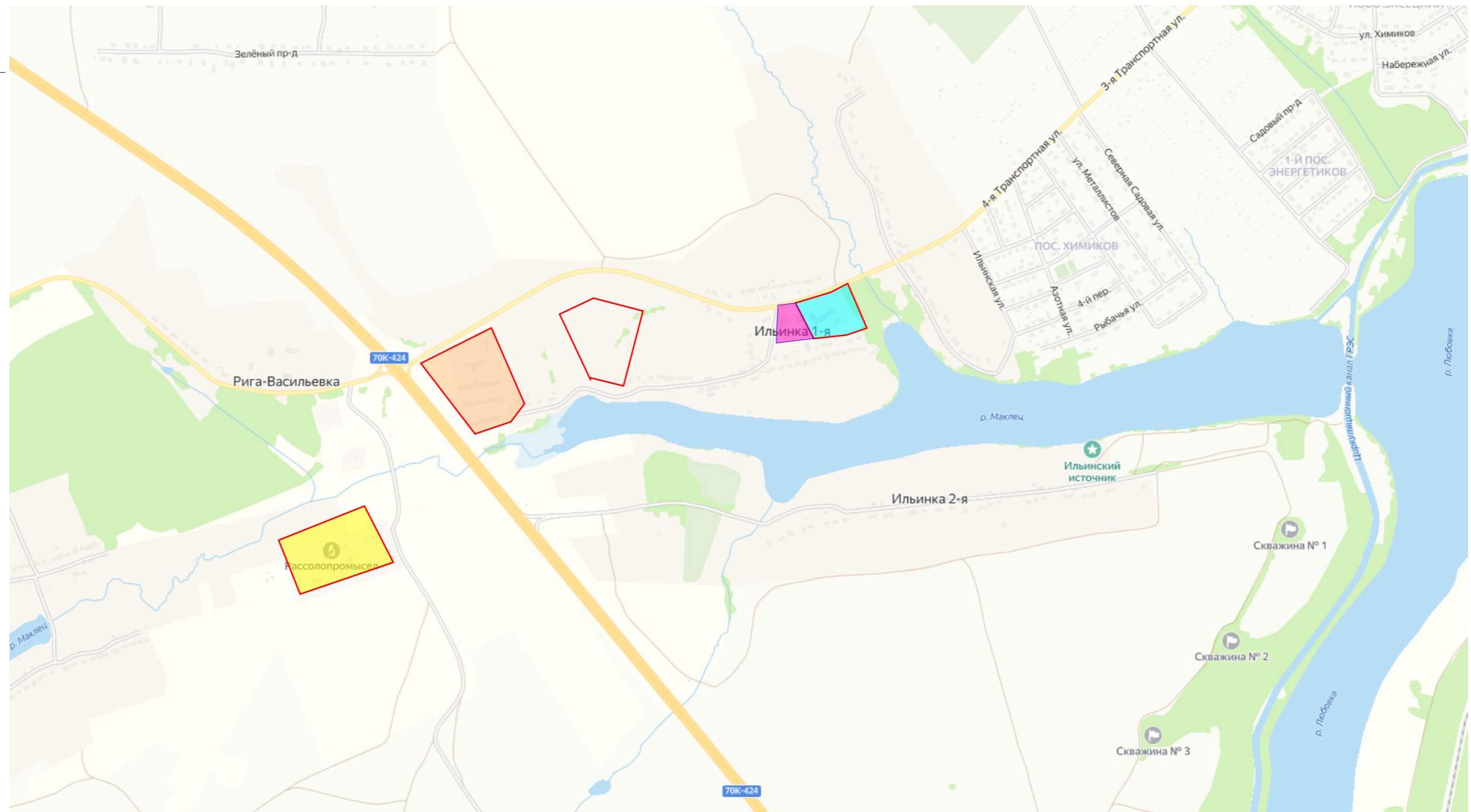
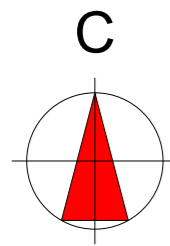
- Контур проектирования
- Территория сельхозпредприятия
- Территория Рассолопромысла
- Территория школы
- территория Ильинской церкви

СОГЛАСОВАНО:	
Изм. N подл.	Взамен инв. N
Подпись и дата	

<b>ППТ -05-2024</b>					
Тульская область, город Новомосковск					
Изм.	Кол.уч.	Лист	№ док.	Подпись	Дата
ГАП	Истомин С.И.				
Разработ.	Жиляев А.А.				
Проект планировки территории в районе с. Ильинка 1-я, Новомосковского района Тульской области				Стадия	Лист
Схема использования территории в период подготовки проекта планировки территории (опорный план)				П	3
Управление архитектуры и градостроительства администрации МО город Новомосковск				Листов	6
Формат А2					



# Схема границ территории объектов культурного наследия в районе с. Ильинка 1-я, Новомосковского района Тульской области;



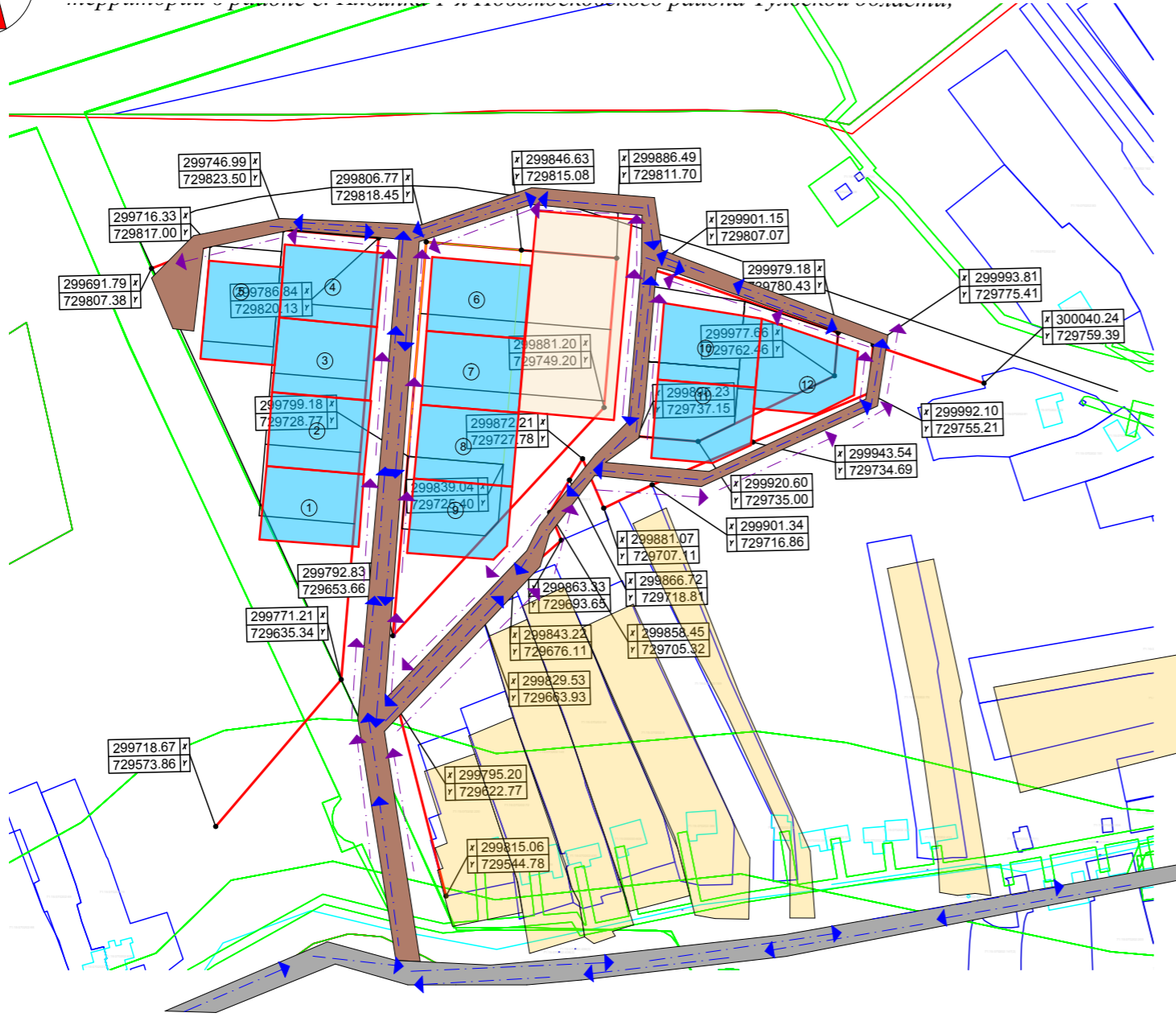
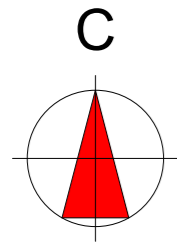
## УСЛОВНЫЕ ОБОЗНАЧЕНИЯ

- Контур проектирования
- Территория сельхозпредприятия
- Территория Рассолопромьсела
- Территория школы
- территория Ильинской церкви

СОГЛАСОВАНО:					
Имя, N подл.					
Подпись и дата					
Взамен инв. N					

<b>ППТ -05-2024</b>					
Тульская область, город Новомосковск					
Изм.	Кол.уч	Лист	№.док	Подпись	Дата
ГАП	Истомин С.И.				
Разработ.	Жиляев А.А.				
Проект планировки территории в районе с.Ильинка 1-я, Новомосковского района Тульской области				Стадия	Лист
Схема территории объектов культурного наследия				II	4
Управление архитектуры и градостроительства администрации МО город Новомосковск				Листов	6
Формат А2					

# Схема организации движения транспорта и пешеходов в районе с. Ильинка 1-я, Новомосковского района Тульской области;



### Технико-экономические показатели

№	Название	Название	Название
1	Площадь территории проектирования	га	2,75
2	Формируемые земельные участки	шт	12
3	Площадь застройки	сущест.	га
		проектир.	0,15
4	Коэффициент застройки (норматив 0,2)	сущест.	0,35
		проектир.	0,22
5	Коэффициент плотности застройки (норматив 0,4)	сущест.	0,32
		проектир.	0,38
6	Проектная численность населения	чел	150
7	Плотность населения	чел/га	54

### УСЛОВНЫЕ ОБОЗНАЧЕНИЯ

- - границы проектирования
- Проектируемые земельные участки
- Существующие земельные участки
- Проектируемые дороги, проезды.
- Существующие дороги, проезды, тротуары, пешеходные дорожки.
- Существующие здания (жилые и нежилые объекты)
- > - Схема движения автомобильного и общественного транспорта
- > - Схема движения пешеходов

### УСЛОВНЫЕ ОБОЗНАЧЕНИЯ СЕТИ:

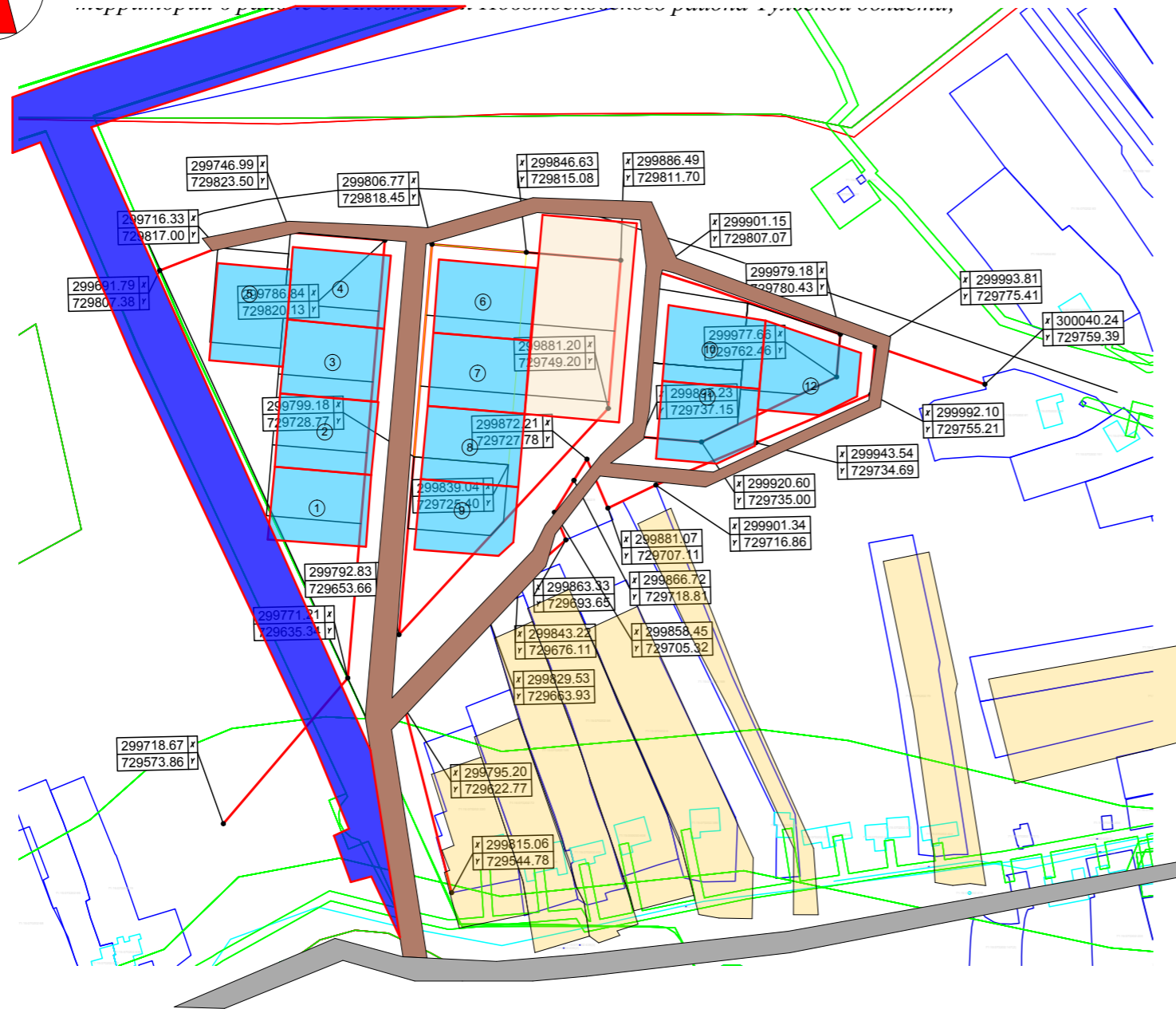
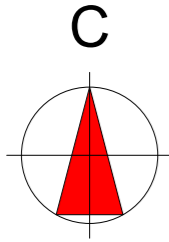
- ← - Электроснабжение
- - водопровод
- - водоотведение

СОГЛАСОВАНО:	
Имя, И. подл.	Взамен инв. N
Подпись и дата	

<b>ППТ -05-2024</b>					
Тульская область, город Новомосковск					
Изм.	Кол.уч.	Лист	№.док	Подпись	Дата
ГАП		Истомин С.И.			
Разработ.		Жиляев А.А.			
Проект планировки территории в районе с.Ильинка 1-я, Новомосковского района Тульской области			Стадия	Лист	Листов
Схема организации движения транспорта и пешеходов М 1:2000			П	5	6
Управление архитектуры и градостроительства администрации МО город Новомосковск					

# Схема границ зон с особыми условиями использования территории

в районе с. Ильинка 1-я, Новомосковского района Тульской области;



## Технико-экономические показатели

№	Название	Название	Название
1	Площадь территории проектирования	га	2,75
2	Формируемые земельные участки	шт	12
3	Площадь застройки	существ.	га
		проектир.	0,35
4	Коэффициент застройки (норматив 0,2)	существ.	0,22
		проектир.	0,32
5	Коэффициент плотности застройки (норматив 0,4)	существ.	0,32
		проектир.	0,38
6	Проектная численность населения	чел	150
7	Плотность населения	чел/га	54

## УСЛОВНЫЕ ОБОЗНАЧЕНИЯ

- - границы проектирования
- Проектируемые земельные участки
- Существующие земельные участки
- Проектируемые дороги, проезды.
- Существующие дороги, проезды, тротуары, пешеходные дорожки.
- Существующие здания (жилые и нежилые объекты)
- Охранная зона газопровода

СОГЛАСОВАНО:

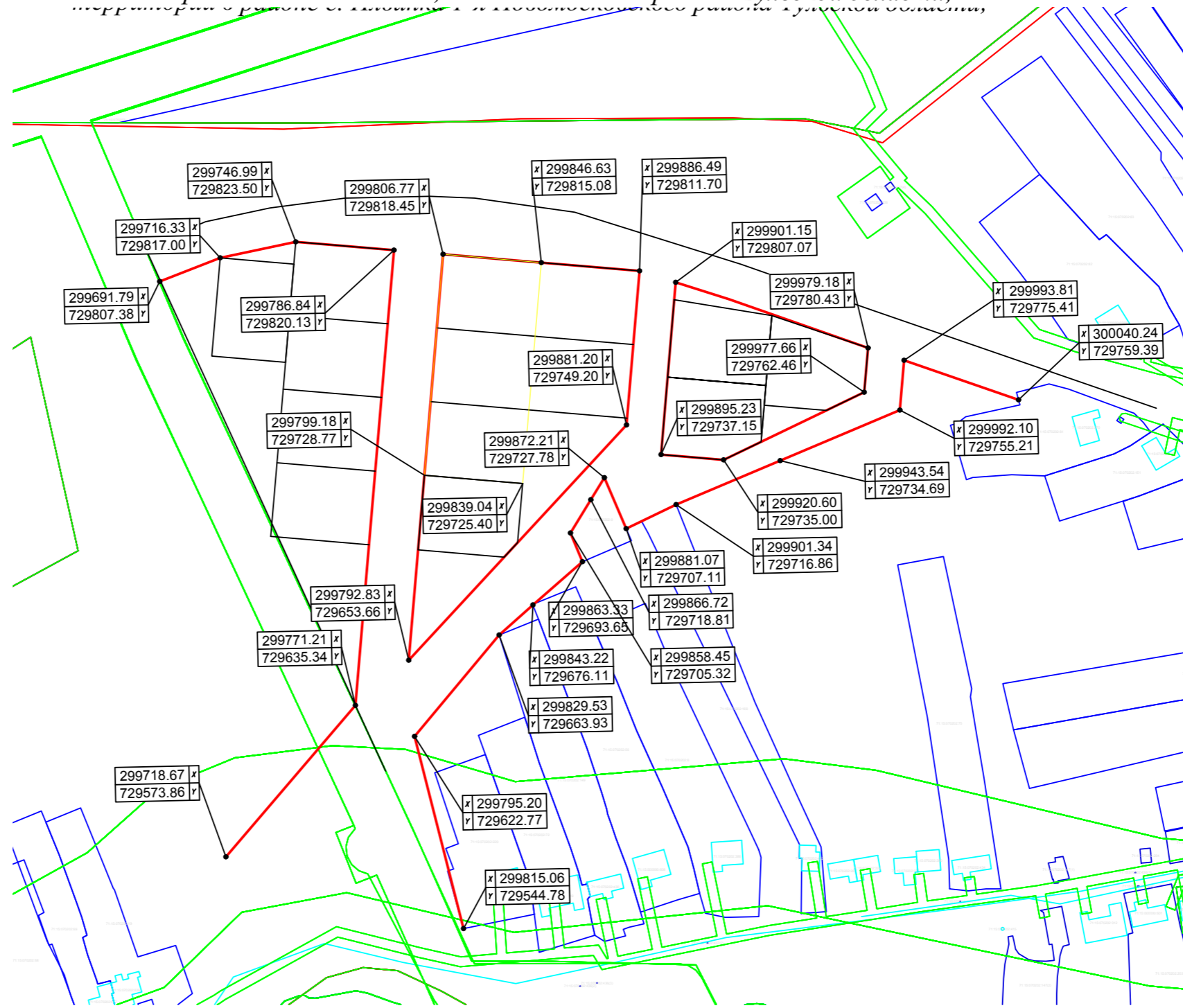
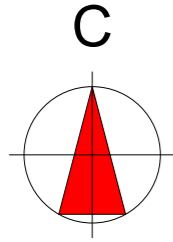
Имя, N подл.      Подпись и дата      Взамен инв. N

ППТ -05-2024					
Тульская область, город Новомосковск					
Изм.	Колуч	Лист	№.док	Подпись	Дата
ГАП	Истомин С.И				
Разработ.	Жилиев А.А				
Проект планировки территории в районе с. Ильинка 1-я, Новомосковского района Тульской области				Стадия	Лист
Схема границ зон с особыми условиями использования территории М 1:2000				П	6
Управление архитектуры и градостроительства администрации МО город Новомосковск				Листов	6

Формат А2

# План красных линий

в районе с. Ильинка 1-я, Новомосковского района Тульской области;



СОГЛАСОВАНО:	
Имя, И. подл.	
Подпись и дата	
Взамен инв. N	

<b>ППТ -05-2024</b>					
Тульская область, город Новомосковск					
Изм.	Колуч	Лист	№. док	Подпись	Дата
ГАП	Истомин С.И				
Разработ.	Жиляев А.А				
Проект планировки территории в районе с. Ильинка 1-я, Новомосковского района Тульской области				Стадия	Лист
План красных линий				П	6.1
Управление архитектуры и градостроительства администрации МО город Новомосковск				Листов	6